

RAPPORT D'ACTIVITÉ

# 2018





RAPPORT D'ACTIVITÉ

2018





Sa Majesté Le Roi Mohammed VI, Que Dieu L'assiste  
et Son Altesse Royale le Prince Héritier Moulay El Hassan

Pose de la première pierre du Centre de Formation  
Professionnelle et d'Aide au Travail  
Sidi Taïbi - 21 Mai 2018

“ Pour concrétiser notre vision du développement et de la politique du partage, nous avons engagé la Fondation dans deux voies : celle de la redistribution des fonds pour stimuler l'action, et celle du partenariat pour la réalisation de ses programmes. ”

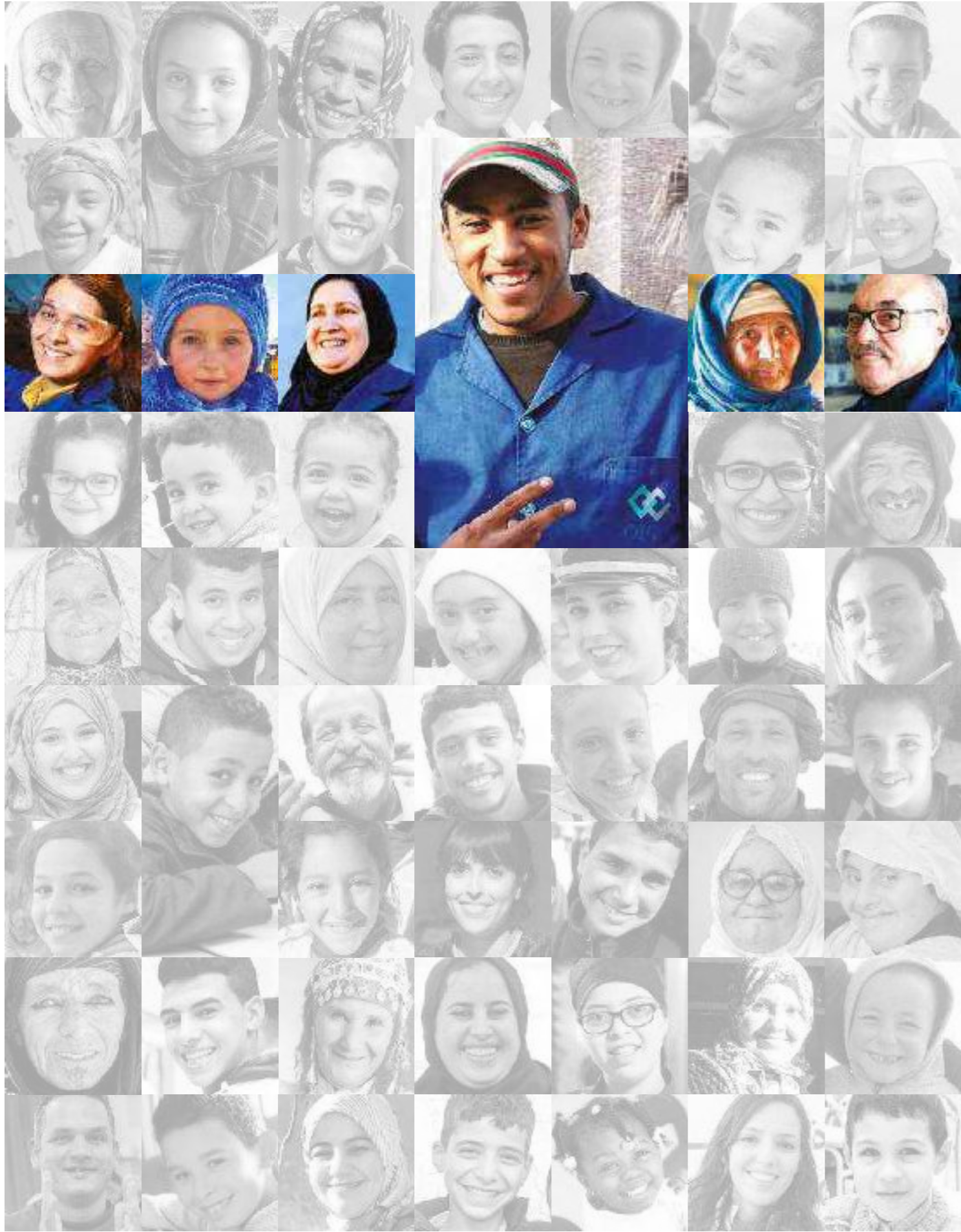
Sa Majesté Le Roi Mohammed VI Que Dieu L'assiste  
Lancement de la 4<sup>ème</sup> Semaine Nationale de Solidarité  
Marrakech, le 8 Novembre 2001





# SOMMAIRE

<b>9</b>	<b>UN ENGAGEMENT PLURIEL POUR UNE ACTION SOCIALE EFFICACE ET PERENNE</b>	
	Faits marquants	10
	L'année 2018 en images	14
	Engagements projets et chiffres-clés	16
<b>19</b>	<b>UNE INTERVENTION MULTIDIMENSIONNELLE CONTINUE TOUJOURS RENOUVELEE</b>	
	Education	20
	Lutte contre la précarité	24
	Formation et emploi	26
	Insertion économique	30
	Santé	32
	Humanitaire	36
	Soutien des acteurs sociaux	40
<b>43</b>	<b>LES STRUCTURES SPECIALISEES A GESTION AUTONOME</b>	
	Le Marché Solidaire de l'Oasis	44
	Le Centre National Mohammed VI des Handicapés	46
	Le Centre des Très Petites Entreprises Solidaires	50
	Le Centre Mohammed VI de la Micro-finance Solidaire	52
	Les Centres de Qualification et de Formation dans les Métiers de l'Artisanat	54



UN ENGAGEMENT PLURIEL POUR UNE ACTION SOCIALE EFFICACE ET PERENNE

Agir - Fédérer - Innover



# Agir

La Fondation poursuit sa mobilisation pour une inclusion socio-économique durable des démunis. Elle intensifie son action, active plusieurs leviers d'intervention et donne réalité à des projets positifs pour la société.

L'année 2018 a été en ce sens marquée par le déploiement opérationnel de nouveaux centres dans différentes régions du Royaume. Dédiés à la santé, à l'éducation, à la formation, à la culture ou encore à l'aide à la commercialisation, ces projets viennent renforcer l'accès des populations cibles aux mécanismes de prise en charge, de développement des compétences et d'autonomisation. De même, de nouveaux projets de centres ont également été initiés, dans des zones où les besoins des populations en difficulté (famille, personnes âgées et jeunes) nécessitent la mise en œuvre de solutions adaptées qui prennent en compte les enjeux locaux.

L'action 2018 a également été déployée au plus près des populations, dans une dynamique collective qui fait intervenir le réseau des partenaires, afin d'accompagner les jeunes initiatives en devenir, d'assister et de servir au mieux le plus grand nombre.

Le Programme d'Insertion par l'Activité Economique (PIAE) progresse et se développe en ce sens, en capitalisant sur ses deux premières années d'expérience et en élargissant son territoire géographique d'intervention.

Pour répondre aux besoins d'assistance des Marocains Résidant à l'Étranger et d'aide des familles démunies, la Fondation a déployé le dispositif des grandes opérations humanitaires. Opération Grand Froid, campagnes médicales mobiles, aide humanitaire internationale en faveur du peuple palestinien, soutien alimentaire du Ramadan et opération Marhaba ; la Fondation agit sur plusieurs fronts.



## 10 NOUVEAUX CENTRES OPERATIONNELS

Répondre aux besoins des populations démunies en matière de prise en charge médicale spécifique, d'accès à l'éducation et de développement des compétences des jeunes.

**151** Millions de dirhams d'investissements réalisés  
Casablanca - Figuig - Kénitra - Médiouna - Oujda  
Rabat - Skhirat - Tanger

## 10 NOUVEAUX PROJETS INITIES

Améliorer les conditions de vie des plus vulnérables et ouvrir de nouveaux horizons pour les jeunes.

**98** Millions de dirhams d'engagements financiers  
Benslimane - Casablanca - Kénitra - Médiouna  
Mers El kheir - Rabat - Salé

## LE PIAE Permettre aux jeunes porteurs de projets de condition modeste de concrétiser un projet professionnel pérenne.

**25** Millions de dirhams engagés pour soutenir la création d'activités et assurer l'accompagnement technico-managérial des porteurs de projet

▶ **472** Projets en phase de suivi depuis 2016

▶ **475** Nouveaux projets sélectionnés en 2018

## 5 GRANDS PROGRAMMES HUMANITAIRES

Contribuer à la réduction des effets de la précarité, apporter une assistance humanitaire et rapprocher les soins de santé des populations éloignées.

**104,8** Millions de dirhams engagés **+de 2,6** Millions de personnes accompagnées

# Fédérer

La Fondation rassemble des acteurs qui ont à cœur de construire une société plus forte et une économie plus solidaire. Sa démarche de l'action sociale collective reste un fondamental dans la mise en œuvre des mécanismes d'action et des projets à l'attention des populations cibles.

Les projets et les grandes opérations telles que le soutien alimentaire Ramadan et l'opération Marhaba se renforcent, et continuent de réunir les acteurs engagés et portés par la volonté de servir la cohésion sociale. La Fondation cultive cet effort collectif, en accordant une attention particulière à l'accompagnement des partenaires locaux que sont les associations, et en soutenant les structures spécialisées. Elle initie également de nouveaux partenariats, en ouvrant de nouvelles perspectives d'intervention.

## SOUTIEN AUX ACTEURS ASSOCIATIFS

Appuyer la dynamique locale et développer l'efficacité des associations de gestion partenaires.

**15** Millions de dirhams engagés

**5** Programmes régionaux de formation des acteurs associatifs mis en œuvre  
Rabat - Salé - Kenitra, Sous Massa, Grand Casablanca Settat, Khénifra - Beni Mellal.

## CAMPAGNE MARHABA

Mutualiser les efforts pour assurer le bien-être de la communauté marocaine résidant à l'étranger et faciliter leur transit pendant la période estivale

**1** Dispositif d'accueil et d'assistance coordonnée et collectif unique en son genre

**+de 25** Institutions publiques et privées parties-prenantes de l'opération

## CAMPAGNE DE COMMUNICATION MARHABA 2018

Une nouvelle illustration de l'intervention des partenaires dans le dispositif d'accueil, à travers une prise de parole de certaines parties-prenantes qui témoignent des dispositions mises en œuvre pour le confort et le bien-être des familles marocaines rentrant au pays.



Portraits de Marocains Résidant à l'Étranger



Bureau Central de Coordination (BCC)



Administration des Douanes et Impôts Indirects



Office National des Aéroports (ONDA)

## Innover

Pionnière en matière de prise en charge de certaines questions sociales, la Fondation apporte de nouvelles solutions porteuses de progrès social. Qu'il s'agisse de projets ou de mécanismes d'action, elles constituent pour la plupart des références dans leurs domaines d'intervention. Elles s'inscrivent également dans la complémentarité des actions menées par d'autres intervenants publics et privés.

Comment agir sur le décrochage scolaire des jeunes et favoriser davantage leur insertion socioprofessionnelle, tout en apportant un nouveau souffle au programme de l'éducation non formelle ? Engagée depuis sa création dans les programmes d'aide à la scolarisation - de la petite enfance et de la fille du rural - et dans l'inclusion des jeunes à travers la formation professionnelle et l'auto-emploi, la Fondation a intégré dans son action la population des jeunes démunis âgés entre 12 ans et 20 ans non scolarisés ou déscolarisés. Cela, en initiant une nouvelle plateforme qui offre une chance d'insertion et de réinsertion dans le système éducatif, tout en préparant les jeunes à la vie professionnelle. Le caractère novateur de cette plateforme réside dans l'introduction du sport et de la musique dans le parcours d'apprentissage, deux leviers d'attraction pour les jeunes, avec comme principe d'y adosser une formation métier. Cette démarche permettra de motiver les jeunes, de consolider leur volonté de créer du changement et de poser les bonnes bases de comportement face à l'acquisition du savoir et des compétences.

En juin 2018, Sa Majesté le Roi Mohammed VI, que Dieu L'assiste, a donné le coup d'envoi à la mise en œuvre de ce nouveau programme, en lançant les travaux de construction de la première structure solidaire du genre dans le quartier de Ben M'sik à Casablanca.



### MODELE DE L'ECOLE DE 2<sup>EME</sup> CHANCE FONDATION MOHAMMED V POUR LA SOLIDARITE

**15** Millions de dirhams d'engagements financiers

**120** Jeunes bénéficiaires par an



L'année 2018 en images

## JANVIER



Opération Grand Froid  
Un important dispositif d'aides humanitaires déployé sur 14 provinces.  
Du 6 au 24 Janvier

## FEVRIER



Caravane médicale  
Province de Khénifra  
Du 23 au 25 Février  **3 362** Bénéficiaires

## MAI



Opération Ramadan 1439 de Soutien Alimentaire  
Coup d'envoi à Salé - Du 17 au 31 Mai



Pose de la première pierre du Complexe d'Animation Artistique et Culturelle de Tabriquet et du Centre de Formation dans les Métiers de la Maintenance des Energies Renouvelables de l'Aakari - Salé et Rabat - 17 Mai



Inauguration du Centre de Formation dans les Métiers Educatifs et Sociaux de Yaacoub Al Mansour - Rabat - 19 Mai



Pose de la première pierre de la Maison des Femmes des Marins Pêcheurs de Mehdiya, du Centre de Formation Professionnelle et d'Aide au Travail de Sidi Taïbi et du Centre de Formation dans les Métiers de la Logistique Agricole de Souk Larbâa - 21 Mai



Pose de la première pierre du Centre de Proximité pour la Femme et l'Enfant de Mers El Kheir - 23 Mai



Inauguration du Centre d'Addictologie de Sidi Moumen et pose de la première pierre du Centre de Soins de Santé Primaires d'Ain Chock Casablanca - 24 Mai



Inauguration du Centre Médico-psycho-social de Tit Mellil - 27 Mai



Aide humanitaire en faveur du peuple palestinien - 29 Mai



Pose de la première pierre du Centre Social pour l'Accueil des Personnes Agées de Lahraouiyne et de l'Ecole de Deuxième Chance de Ben Msik Casablanca - 30 Mai



Inauguration du Centre de Soutien Educatif et Culturel pour le Développement des compétences des Jeunes de Ben Msik Casablanca - 31 Mai

## JUIN



Inauguration du Centre d'Insertion des Femmes et des Jeunes de Tit Mellil - 2 Juin



Pose de la première pierre du Centre d'Addictologie de Benslimane - 3 Juin



Lancement de la 19<sup>ème</sup> édition de l'Opération Marhaba d'accueil des Marocains Résident à l'Etranger - Du 5 Juin au 15 septembre



Inauguration du Centre d'Addictologie de Hay Al Jadid - Tanger - 7 Juin



Organisation de la Campagne Médicale Spéciale Ramadan - Du 22 mai au 7 juin  **26 530** Bénéficiaires



## NOVEMBRE



Activation d'une large campagne médicale préventive contre les effets du froid - Boumia - Du 3 au 29 novembre  **40 817** Bénéficiaires





# Engagements projets et chiffres-clés

## PANORAMA DES ENGAGEMENTS LIES AUX PROJETS DE CENTRES

### PROJETS INAUGURES PAR SA MAJESTÉ LE ROI MOHAMMED VI, QUE DIEU L'ASSISTE

PROVINCE	PROJET	LOCALISATION	COÛT en millions de dirhams	PARTENAIRES
Rabat	Centre de formation dans les métiers éducatifs et sociaux	Quartier El Kheir Yaacoub Al Mansour	12	Conseil Préfectoral de Rabat • Office de la Formation Professionnelle et de la Promotion du Travail • Fondation Marocaine pour la Promotion de l'Enseignement Préscolaire
Casablanca	Centre d'Addictologie	Sidi Moumen	7	Ministère de la Santé • Conseil Régional de Casablanca - Settat Conseil Préfectoral de Casablanca • Association Médecins Bernoussi
Médiouna	Centre médico-psycho social	Tit Mellil	8	Ministère de la Santé • Conseil Régional de Casablanca-Settat Conseil Préfectoral de Casablanca • Initiative Nationale pour le Développement Humain Association Marocaine pour l'Appui, le Lien, l'Initiation des familles de personnes souffrant de troubles psychiques (AMALI)
Casablanca	Centre de soutien éducatif et culturel pour le développement des compétences des jeunes	Ben M'Sik	17	Direction Générale des Collectivités Locales • Initiative Nationale pour le Développement Humain • Casablanca Events et Animation - Collectif d'associations culturelles locales
Médiouna	Centre de formation et d'insertion des femmes et des jeunes	Tit Mellil	9	Conseil Provincial de Médiouna • Office de la Formation Professionnelle et de la Promotion du Travail Association de soutien du Centre de formation et d'insertion des femmes et des jeunes de Tit Mellil
Tanger	Centre d'addictologie	Hay Al Jadid	6,5	Ministère de l'Intérieur • Ministère de la Santé Association Nationale de Réduction des Risques des Drogues - Section de Tanger

### PROJETS LANCES PAR SA MAJESTÉ LE ROI MOHAMMED VI, QUE DIEU L'ASSISTE

PROVINCE	PROJET	LOCALISATION	COÛT en millions de dirhams	PARTENAIRES
Salé	Complexe d'Animation artistique et culturelle	Tabriquet	16	Ministère de la Culture et de la Communication Conseil Préfectoral de Salé • Conseil de la Ville de Salé
Rabat	Centre de formation dans les métiers de la maintenance des énergies renouvelables	Aakari	10	Office de la Formation Professionnelle et de la Promotion du Travail
Kénitra	Maison des familles des mains pêcheurs	Mehdia	6	Conseil Communal de Kénitra • Association locale
	Centre de formation professionnelle et d'aide au travail	Sidi Taibi	8	Conseil Provincial de Sidi Taibi Office de la Formation Professionnelle et de la Promotion du Travail
	Centre de formation professionnelle dans les métiers de la logistique agricole	Souk Laarbâ	10	Office de la Formation Professionnelle et de la Promotion du Travail
Mers El Kheir	Centre de proximité pour la femme et l'enfant	Lotissement Mers El Kheir	6	Groupe Al Omrane • Association locale
Casablanca	Centre de soins de santé primaires	Ain Chock	8	Ministère de la Santé • Conseil Régional de Casablanca - Settat Conseil Préfectoral de Casablanca Initiative Nationale pour le Développement Humain
Médiouna	Centre social pour l'accueil des personnes âgées	Lahraouyine	14	Association Casablanca Carrière Central - Section El Fida Mers Sultan
Casablanca	Ecole de deuxième chance	Ben M'Sik	15	Ministère de la Jeunesse et des Sports Office de la Formation Professionnelle et de la Promotion du Travail Académie Régionale de l'Éducation et de la Formation - Casablanca
Benslimane	Centre d'addictologie	Al Qods	5	Ministère de la Santé • Conseil Régional de Casablanca - Settat Association locale spécialisée

### PROJETS ACHEVES

PROVINCE	PROJET	LOCALISATION	COÛT en millions de dirhams	PARTENAIRES
Skhirat	Centre de formation multidisciplinaire pour jeunes	Lotissement Ain Hayat	8	Office de la Formation Professionnelle et de la Promotion du Travail
Kénitra	Centre de formation dans les métiers de l'automobile	Quartier Bir Rami	65	Conseil Provincial de Kénitra Office de la Formation Professionnelle et de la Promotion du Travail
Oujda	Complexe commercial Ziri Centre	Quartier Ziri	44	
Figuig	Ecole Communautaire	Commune rurale Boumeryeme	4,5	

### CESSION DE PROJETS

Dans l'esprit de complémentarité avec les efforts des organismes publics (Ministère de la Santé, Ministère de l'Éducation Nationale de l'Enseignement Supérieur, de la Formation des Cadres et de la Recherche Scientifique, Ministère de la Jeunesse et des Sports, Ministère de l'Agriculture, Secrétariat d'État Chargé de l'Artisanat, Entraide Nationale, Office de la Formation Professionnelle et de la Promotion du Travail, Centres Hospitaliers Universitaires), la Fondation réalise des projets clés en main en se chargeant de la maîtrise d'ouvrage (construction et équipement) de centres sociaux,

éducatifs et médicaux. Une fois arrivés à maturité, ces centres sont cédés par la Fondation, à titre gratuit et définitif, aux organismes publics concernés pour les gérer et en assurer la pérennité. Au titre de l'exercice 2018, la Fondation a ainsi procédé à la cession de :

**51** CENTRES

d'une valeur globale de **344** Millions de dirhams

## CHIFFRES CLES - AU 31 DECEMBRE 2018

**6,496** Milliards de Dirhams

**CUMUL DES ENGAGEMENTS**  
Depuis la création de la Fondation

**450** centres sociaux au profit des enfants, des personnes âgées et en situation de handicap, des femmes, des filles et des jeunes

**1 272** projets et programmes de développement durable et d'accompagnement pour la création d'activités économiques

**229** programmes de formation et projets d'ingénierie sociale au profit des associations

**100** actions et programmes d'intervention humanitaire au Maroc et à l'international, dont :

**57** dispensaires, hôpitaux et structures médico-sociales construits

**895** actions d'assistance médicale dans les milieux rural et périurbain

- La 20<sup>ème</sup> édition de l'Opération Distribution Ramadan

- La 19<sup>ème</sup> édition du dispositif d'accueil de l'Opération Marhaba d'accueil de la Communauté Marocaine à l'Étranger

**58** hôpitaux régionaux ou provinciaux équipés

**6** Millions de personnes

**EFFECTIF DES BENEFICIAIRES**  
Au titre de l'année 2018

**58 466** jeunes ont été admis à suivre les programmes des centres de formation et de qualification professionnelle

**121 011** enfants et jeunes sont accompagnés en matière éducative, culturelle et sportive

**2,5** millions de personnes (femmes veuves, personnes âgées, handicapés...) ont reçu un soutien alimentaire pendant la période du Ramadan et pendant les Opérations Grand Froid

+ de **2,8** millions de Marocains résidant à l'étranger

ont été accueillies et ont bénéficié des services d'accueil, dont **95 152** personnes ont été assistées pour des prises en charges médicales ou pour des problèmes d'ordre administratif, de transport ou de rapatriement de corps.

**8 507** femmes ont profité des services des centres socio-éducatifs et de formation

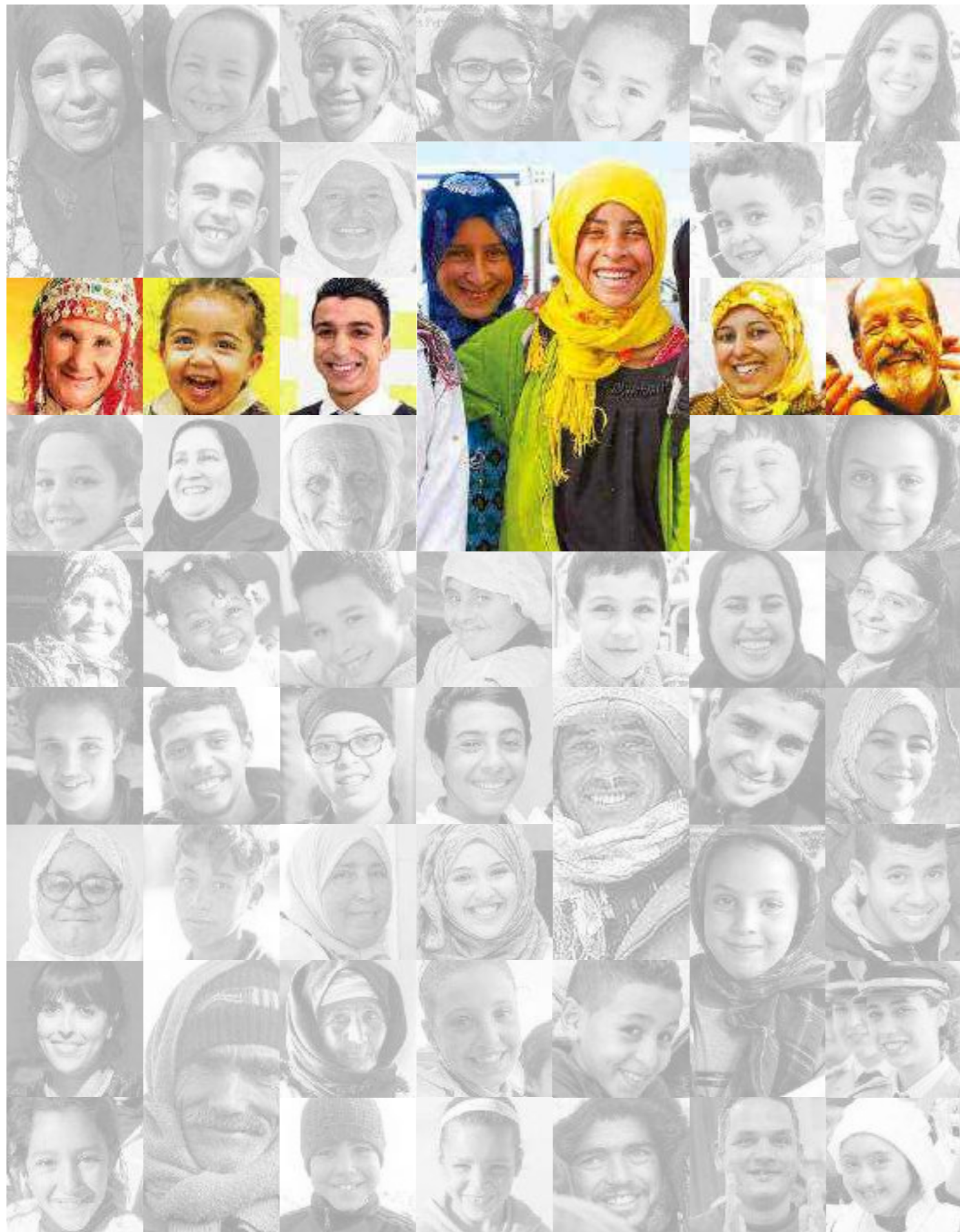
**98 394** personnes ont bénéficié des prestations des centres médicaux-sociaux

**53 383** personnes en situation de handicap (jeunes et adultes) ont été suivis dans les centres spécialisés et le réseau national du CNMH

**169 865** personnes ont bénéficié des programmes de développement durable (activités génératrices de revenus, microcrédit, soutien aux artisans, gîtes ruraux, coopératives féminines, alimentation en eau potable, électrification, ...)

**9 008** jeunes filles et étudiants ont été accueillis dans les foyers et internats

**119 061** démunis vivant dans les zones rurales et semi-urbaines ont bénéficié des soins et interventions des campagnes médicales solidaires



UNE INTERVENTION MUTIDIMENSIONNELLE  
CONTINUE ET TOUJOURS RENOUVELEE

# EDUCATION

Accompagner les générations futures en créant les conditions optimales d'apprentissage et d'accès à la scolarisation dès le plus jeune âge.

La Fondation poursuit ses programmes d'appui à la scolarisation en milieu rural et urbain. Elle agit pour la lutte contre la déscolarisation en rapprochant les enfants des structures scolaires, comme elle favorise la poursuite du parcours scolaire dans l'enseignement supérieur par le biais des foyers mis à disposition à travers tout le territoire national. Elle promeut la généralisation de l'enseignement préscolaire, en multipliant les espaces de crèche dans les nouveaux centres pour femmes et pour jeunes. Elle travaille également à l'amélioration de l'environnement scolaire dans les milieux défavorisés, et apporte du réconfort à tous ces jeunes qui s'éloignent de leur famille pour rejoindre les bancs de l'école.

## CHIFFRES CLES 2018

5 374

Enfants pris en charge dans les crèches en petite, moyenne et grande section

9 008

Jeunes démunis accueillis dans les foyers pour étudiants

160

Etablissements de prise en charge éducative opérationnels



## SOUTENIR LA SCOLARISATION DANS LE RURAL

### Programme Dar Taliba : nouveaux foyers de jeunes filles

Depuis 2001, la Fondation soutient la scolarisation de la jeune fille en milieu rural, en facilitant l'accès aux établissements scolaires par le biais des Dar Taliba ; une plateforme de foyers d'accueil construits à proximité des écoles, collèges, lycées et universités.

Fort d'un réseau de 85 structures opérationnelles à ce jour, le programme Dar Taliba a connu l'ouverture de deux nouvelles unités desservant les communes rurales de la région de l'Oriental : le foyer de jeunes filles Dar Kebdani dans la Province de Driouch (à 55 kilomètres de Nador) et le foyer de jeunes filles Debdou dans la Province de Taourirt (à 100 kilomètres d'Oujda).

D'une capacité d'accueil de 100 places chacun, ces deux foyers offrent les mêmes prestations de pensionnat et d'activités parascolaires (bibliothèque et espace de lecture, initiation à l'informatique, sport). Au-delà de l'accès à l'hébergement, ces deux nouvelles Dar Taliba permettront aux jeunes collégiennes et lycéennes issues des douars du pourtour des communes, de poursuivre leurs études dans un cadre adapté et un environnement sécurisant pour leurs familles.



Partenaires :  
Ministère de l'Éducation Nationale  
Conseil Régional de l'Oriental



### Action généreuse de distribution de vêtements en faveur des résidentes des foyers de jeunes filles de la Province de Boulemane

L'éloignement familial n'est pas toujours aisé pour les pensionnaires des foyers de jeunes filles, en particulier en période de froid. À l'initiative de la Fondation et d'un donateur privé, une opération de distribution de vêtements chauds et de couvertures a été organisée dans quatre Dar Taliba relevant des communes rurales de Tendite, Lakssabi, Outate El Haj et Guigou. Elle a bénéficié à :

146 Jeunes filles issues de familles démunies

Coût de l'opération 105 120 dirhams

### Programme national de renouvellement des équipements des foyers de jeunes

Initié en 2017, le programme de mise à niveau de l'aménagement des foyers d'accueil a connu sa seconde phase de réalisation. Renouvellement du mobilier des pensionnats, remplacement du matériel des réfectoires et fourniture de nouveaux ordinateurs pour les espaces médiathèque ; la Fondation a engagé les moyens nécessaires pour garantir les bonnes conditions d'étude et d'épanouissement pour les jeunes pensionnaires. Cette seconde phase d'intervention a été déployée sur 18 foyers de filles et de garçons, situés dans les communes relevant des provinces de Boulemane, Chefchaouen, Chtouka Aït Baha, Fès, Khénifra, Tanger, Taza et Oujda.

Coût de la phase 2018 du projet 2 Millions de dirhams

### Ecole Communautaire Boumerieme - Province de Figuig

Le concept de l'école communautaire est né de la nécessité d'offrir aux enfants des tribus nomades (7 582 individus de moins de 15 ans recensés en 2014 - Source : Haut Commissariat au Plan) des conditions de scolarisation adaptées à leur mode de vie. La tradition de transhumance de ces tribus (issues principalement des régions du Sud et de l'Oriental), demeurant prégnante malgré les effets de la sédentarisation, les enfants se trouvent contraints d'abandonner les cours lors des déplacements de leurs familles. En 2012, la Fondation ouvre les portes de la première structure du genre dans la région de Tendara. Celle-ci regroupe les élèves au sein d'un établissement scolaire facile d'accès, et doté de commodités d'accueil et d'hébergement. Cela permet de palier à la contrainte de l'éloignement géographique et de mutualiser les moyens ainsi que les programmes d'enseignement (plusieurs niveaux par classe).

En 2018, une seconde école communautaire voit le jour dans la localité rurale de Boumerieme, située à plus de 200 kilomètres de Bouarfa. D'une capacité d'accueil de 80 places en internat, elle dispose de six classes d'enseignement. Cette première année d'activité a enregistré l'inscription de 68 jeunes, qui sont pris en charge et encadrés pédagogiquement par les ressources du Ministère de l'Éducation Nationale.

Coût du projet 5,14 Millions de dirhams



## FAVORISER L'ACCES A L'ENSEIGNEMENT FONDAMENTAL

### Espaces préscolaires pour la petite enfance

Facteur clé du développement, l'apprentissage fondamental constitue un levier essentiel dans les mécanismes d'inclusion mis en œuvre par la Fondation en faveur des populations démunies. La prise en charge de la petite enfance a ainsi été privilégiée dans une approche globale, qui implique la mère dans le dispositif d'intervention. La Fondation a développé un dispositif éducatif de crèches et d'espaces ludiques pour les enfants de 3 à 6 ans, implanté dans les centres dédiés à la formation et au renforcement des compétences des femmes. Cette démarche encourage la participation des femmes et favorise considérablement l'accès à l'enseignement préscolaire de leurs enfants, les frais d'inscription étant symboliques pour lever le frein financier. Plus de 70 crèches sont aujourd'hui opérationnelles à travers tout le Royaume, et profitent également aux autres familles des quartiers desservis. L'activité 2018 a connu l'ouverture de deux nouvelles crèches, relevant de deux centres de formation inaugurés par Sa Majesté Le Roi Mohammed VI, que Dieu L'assiste, dans les villes de Rabat et Tit Mellil, et la programmation d'un espace crèche dans le nouveau centre de proximité pour la femme et l'enfant en construction à Mers El Kheir.



Centre de Formation dans les Métiers Educatifs et Sociaux Yaacoub El Mansour - Rabat • COMPOSANTE EDUCATION

Projet pilote de formation spécifique dans l'enseignement préscolaire, le centre dispose d'une aile dédiée à la prise en charge de la petite enfance. Celle-ci répond à un double-besoin pédagogique : l'éducation des enfants issus des familles défavorisées du quartier Yaacoub Al Mansour, et la formation pratique des stagiaires du centre. Cette aile se présente sous forme d'une crèche de grande envergure, aménagée sur deux niveaux. Elle comprend neuf salles de cours, deux salles d'activités ludiques (éducation sensorielle et motrice), deux salles de repos, une aire de jeux ouverte, une infirmerie ainsi qu'une cantine aménagée pour les enfants. Les lieux ont été conçus afin de favoriser un accueil et un encadrement qualitatifs, qui prennent en compte les différents niveaux pédagogiques, les besoins d'apprentissage et d'éveil des enfants ainsi que la dimension collective du centre. La crèche est gérée par une équipe pédagogique de la Fondation Marocaine pour la Promotion de l'Enseignement Préscolaire. Celle-ci a accueilli un effectif de :

**175** Enfants au titre de l'année scolaire 2019 - 2018

Coût du projet **12** Millions de dirhams

Partenaires :  
Conseil Préfectoral de Rabat  
Fondation Marocaine pour la Promotion de l'Enseignement Préscolaire



Centre de Formation et d'Insertion des Femmes et des Jeunes Tit Mellil - Médiouna • COMPOSANTE EDUCATION

Ce centre de formation représente la première initiative solidaire menée par la Fondation à Tit Mellil, une agglomération où les besoins sociaux des plus démunis se font ressentir face à la pression démographique. Sa Majesté Le Roi Mohammed VI, que Dieu L'assiste, a procédé à son inauguration le 2 juin 2018, après une année de travaux. Dédié à l'insertion socioprofessionnelle des femmes et jeunes filles, le centre vise également l'ouverture du circuit de l'éducation fondamentale aux enfants des bénéficiaires et ceux des familles des quartiers environnants. Il dispose ainsi d'un espace préscolaire intégré, aménagé en trois classes pédagogiques pour trois niveaux d'éducation (petite, moyenne et grande section), une aire de jeux, deux salles de repos, une salle à manger et une infirmerie. 90 enfants, âgés entre 3 et 5 ans, y sont pris en charge au titre de l'année scolaire 2018 - 2019. La gestion de cet espace est assurée par l'Association de soutien du Centre de formation et d'insertion des femmes et des jeunes de Tit Mellil.

Coût du projet **9** Millions de dirhams

Partenaires :  
Conseil Provincial de Médiouna  
Association de soutien du Centre de Formation et d'Insertion des Femmes et des Jeunes de Tit Mellil



Centre de proximité pour la femme et l'enfant Mers El Kheir • COMPOSANTE EDUCATION

Cette nouvelle initiative, qui vise principalement l'autonomisation de la femme à travers la formation et la promotion des activités génératrices de revenus, intègre également la prise en charge éducative de la petite enfance, de manière à créer les conditions favorables d'accès pour les bénéficiaires et de garantir un impact social positif pour la communauté. Construit sur un terrain de 1 733 m<sup>2</sup>, le centre abritera un espace dédié à l'enseignement préscolaire. D'une capacité d'accueil de 100 places en petite, moyenne et grande section, l'aménagement de la crèche prévoit également une aire de jeux, une salle de repos et une cantine afin d'offrir un environnement épanouissant pour les petits de moins de cinq ans.

Coût du projet **6** Millions de dirhams

Partenaires :  
Groupe Al Omrane  
Association Locale



# LUTTE CONTRE LA PRECARITE

## Préserver la dignité des plus vulnérables et renforcer le lien social

La Fondation accorde une attention particulière aux populations touchées par la vulnérabilité sociale.

Orphelins, enfants abandonnés, femmes issues du rural ou de milieux précarisés, personnes âgées... la vulnérabilité sociale affecte diverses communautés et ses expressions sont multiples. De concert avec les acteurs associatifs, la Fondation met en œuvre des mécanismes solidaires de soutien et d'intégration, adaptés à chaque population. Elle veille à réduire les effets de la précarité et encourage l'autonomisation sociale et économique des plus fragiles.

### CHIFFRES CLES 2018

**4 651** Enfants pris en charge dans les orphelinats

**1 983** Femmes accueillies et formées dans les centres sociaux féminins

**303** Personnes âgées accompagnées au quotidien dans les centres d'accueil



## DONNER AUX FEMMES LES MOYENS D'ACCES A L'AUTONOMIE

### Maison des familles des marins pêcheurs Mehdia

Cette nouvelle initiative est une réponse solidaire face aux conditions de vie précaires (revenus aléatoires, analphabétisme, poids du foyer...) dans les communautés de pêcheurs, notamment celles de la commune de Mehdiya. La Maison des familles des marins pêcheurs, qui sera construite dans la Kasbah de Mehdiya, est destinée à l'amélioration de la situation économique des femmes des marins pêcheurs de la région. Elle servira de plateforme de renforcement des compétences et d'encadrement pour la création d'activités économiques. Alphabétisation et formations dans les métiers locaux générateurs de revenus (arts culinaires, broderie, couture et informatique) seront dispensées à une population de 250 femmes par an. L'accès au revenu sera encouragé par le biais de la commercialisation des produits issus des activités de la maison, dans les espaces de vente prévus à cet effet au sein de la maison. De même, un dispositif d'accompagnement permettra aux femmes de créer leurs propres projets générateurs de revenus ou de s'organiser en coopératives de production.

La future maison disposera également d'un espace crèche pour la prise en charge éducative des enfants des bénéficiaires.

Coût du projet

**6** Millions de dirhams

Partenaires :  
Conseil Communal de Kénitra  
Association Locale



### Centre de proximité pour la femme et l'enfant Mers El Kheir • COMPOSANTE FORMATION

Premier projet social initié dans la commune rurale de Mers El Kheir (située à 15 km de Rabat), le centre de proximité pour la femme et l'enfant illustre la démarche d'intervention de la Fondation : agir là où les besoins sont insuffisamment pris en charge, dans une logique de couverture géographique la plus large possible. En l'occurrence, la situation des femmes dans une zone en développement qui manque de leviers d'intégration socio-économique. Le centre servira à créer les conditions favorables d'accès à l'emploi et à l'autonomisation financière. Les femmes bénéficieront de programmes de formation et de développement des capacités dans des métiers en adéquation avec les besoins locaux : métiers de base (arts culinaires, coupe-couture et coiffure-esthétique) et services (éducatrices du préscolaire et agents de grande distribution). Elles seront également appuyées dans la création de coopératives relatives aux activités locales génératrices de revenus.

Coût du projet

**6** Millions de dirhams

Partenaires :  
Groupe Al Omrane  
Association Locale



## AIDER LES PERSONNES FRAGILISEES A SE RECONSTRUIRE

### Centre social pour l'accueil des personnes âgées Lahraouiyine - Casablanca

La pauvreté et les transformations sociales augmentent les difficultés des personnes fragiles, en particulier les personnes âgées vivant en milieu urbain. L'isolement, l'absence de revenus et l'état de santé les entraînent vers la mendicité, la vie dans la rue ou la vie sans-domicile fixe ; des phénomènes de plus en plus constatés dans une grande agglomération telle que Casablanca.

Fidèle à ses valeurs de solidarité et de mobilisation, la Fondation a initié un projet de centre social pour l'accueil des personnes âgées à Lahraouiyine, dans la province de Médiouna. D'une capacité d'accueil de 48 places, cette future structure offrira un lieu de vie collectif mixte et un accompagnement social adapté afin d'aider les bénéficiaires à recouvrer leur autonomie personnelle et sociale. La formule de prise en charge s'articulera ainsi autour de l'hébergement, la restauration et l'insertion par le biais des soins et d'activités de pratique artistique ou de confection. Le projet, qui s'étend sur une superficie de 3 920 m<sup>2</sup>, mettra à disposition des pensionnaires et des personnes accompagnées, des locaux commerciaux en vue de leur permettre de générer des revenus.

Coût du projet

**14** Millions de dirhams

Partenaire :  
Association Carrière Centrale  
- Section El Fida / Mers Sultan

# FORMATION ET EMPLOI

## Valoriser le jeune capital humain.

Vecteur clé de développement, la jeunesse est au centre des priorités de la Fondation. Lui assurer l'égalité des chances et lui donner les moyens de se réaliser aujourd'hui, c'est la préparer aux défis de demain. Accès à l'apprentissage et au développement des compétences, amélioration des niveaux de qualification et promotion de l'auto-emploi ; la Fondation continue d'activer plusieurs leviers d'action en faveur de l'insertion professionnelle des jeunes issus des milieux défavorisés et du rural.

### CHIFFRES CLES 2018

57 032

Jeunes inscrits dans les différentes filières métiers dans les centres de formation relevant de la Fondation

1 434

Jeunes avec handicap formés dans les centres spécialisés et mixtes

43 073

Jeunes accompagnés dans les centres socio-éducatifs et sportifs



## DOTER LES JEUNES DE COMPETENCES METIERS ADAPTEES AU MARCHÉ DE L'EMPLOI

Centre de formation dans les métiers éducatifs et sociaux Yaacoub El Mansour - Rabat  
 • COMPOSANTE FORMATION

Inauguré par Sa Majesté Le Roi Mohammed VI, que Dieu L'assiste, le 19 mai 2018, ce centre constitue la première expérience en matière de développement des compétences dans le secteur de l'enseignement fondamental. Elle a été initiée dans une démarche d'accompagnement de la réforme engagée pour la généralisation du préscolaire dans l'enseignement public, offrant ainsi aux jeunes des opportunités de débouchés assurés dans le marché de l'emploi. Outre la filière Education, le centre propose également un cursus de formation dans les services à la personne, des métiers qui connaissent actuellement une forte demande sur le marché des particuliers.

Pour sa première année d'activité, le centre a enregistré l'inscription de 150 jeunes stagiaires qui bénéficieront de formations spécialisées et qualifiantes dans les métiers d'éducateurs préscolaires, d'auxiliaires de la petite enfance et d'aides de vie sociale. Un espace intégré de crèche pédagogique permettra par ailleurs aux jeunes de pratiquer des stages d'apprentissage pour parfaire leur formation.

Coût du projet

12 Millions de dirhams

Partenaires :  
 Conseil Préfectoral de Rabat  
 Office de la Formation Professionnelle et de la Promotion du Travail



Centre de formation dans les métiers de l'automobile Bir Rami - Kénitra

Quatrième structure dédiée aux métiers de l'automobile - après le centre d'ingénierie automobile de Sidi Maarouf-Casablanca et les deux centres de réparation automobile de Sidi Othmane - Casablanca et de Hay Nahda 2 - Témara- ce nouveau centre se démarque par ses filières de formation, son envergure et son emplacement physique. Edifié sur un terrain d'une superficie de 11000 m<sup>2</sup>, il représente la plus grande structure du genre réalisée par la Fondation, avec une part construite de 5000 m<sup>2</sup>. De plus, le site s'intègre au programme d'implantation des industriels automobiles au niveau de Kénitra Atlantic Free Zone, qui générera une forte demande de recrutement. Centre de compétences de nouvelle génération, cette structure comporte principalement les filières de fabrication et de sous-traitance qui interviennent en amont de la chaîne industrielle. Parmi celles-ci, les nouvelles filières qui émergent et d'autres qui ne sont pas prises en charge par les trois autres centres. 12 modules de formation sont proposés aux jeunes stagiaires au sein de laboratoires technologiques et des différents ateliers mouliste, de câblage, de sellerie et de garnissage, de traitement de peinture, d'usinage à commande numérique et de dessins industriels. Des ateliers qui ont nécessité des machines de pointe (découpe laser, injection plastique à 3 et 5 axes, machine à électrisions...), introduites pour la première fois au Maroc. Les jeunes stagiaires pourront ainsi acquérir un savoir-faire et des connaissances techniques qui répondent aux besoins actuels du marché de l'automobile.

Pour le démarrage de ses activités en septembre 2018, le centre a accueilli un effectif de 812 stagiaires dont 131 filles. Selon les profils (jeunes déscolarisés, ayant un niveau baccalauréat ou bacheliers), les jeunes y suivent des formations d'opérateurs ou de techniciens spécialisés sur des durées de formation variant entre 3 et 6 mois pour les cycles qualifiants, et de deux années pour les formations diplômantes.

Coût du projet

65 Millions de dirhams

Partenaires :  
 Conseil Provincial de Kénitra  
 Office de la Formation Professionnelle et de la Promotion du Travail



Ecole de deuxième chance Ben M'Sik - Casablanca

Nouveau modèle d'action initié par la Fondation, le projet de l'Ecole de deuxième chance cible les jeunes issus de milieux défavorisés âgés entre 12 et 20 ans et qui ne sont pas en emploi, en études ou en formation. L'objectif est de les accompagner vers l'insertion dans la vie active, en les réintégrant dans les circuits classiques d'éducation et de développement de compétences, au sein d'un cadre qui stimule l'apprentissage. En effet, la particularité du mécanisme d'intervention de l'Ecole de deuxième chance réside dans l'activation des leviers sport et musique dans le programme éducatif, afin de motiver la volonté des jeunes, de les encourager à exprimer leurs talents et de leur faire prendre conscience de leurs potentiels. Cette structure permettra aux jeunes d'intégrer des classes relais pour la mise à niveau scolaire, d'obtenir des certificats d'études, et de se former dans des métiers pourvoyeurs d'emploi tels que l'électricité de bâtiment, la réparation automobile, la coupe-couture ou encore les arts culinaires.

Coût du projet

15 Millions de dirhams

Partenaires :  
 Ministère de la Jeunesse et des Sports  
 Office de la Formation Professionnelle et de la Promotion du Travail  
 Académie Régionale de l'Education et de la Formation - Casablanca



**Centre de formation et d'insertion des femmes et des jeunes Tit Mellil - Médiouna ■ COMPOSANTE FORMATION**

Destiné à accompagner les femmes vers une meilleure autonomisation, le centre de Tit Mellil adresse également les jeunes en leur donnant accès à une offre de formation professionnelle multidisciplinaire. Il représente la première réponse sociale solidaire, apportée par la Fondation dans une zone péri-urbaine qui connaît des problématiques de marginalisation socio-économique.

Cette nouvelle structure intègre un Pôle Formation qui met à disposition des jeunes diverses filières de qualification dans les métiers de cuisine - pâtisserie, de coiffure-esthétique, de menuiserie aluminium et d'électricité du bâtiment, ainsi que des cursus diplômants dans les métiers liés à l'informatique et au commerce et gestion d'entreprises. Ces formations ont pris en compte les besoins du marché local, de manière à assurer l'employabilité des jeunes dans un marché en développement.

Au titre de sa première année d'activité, le centre a connu l'inscription d'un effectif de 259 stagiaires, comprenant 89 jeunes filles.

**Coût du projet** 9 Millions de dirhams

**Partenaires :**  
Conseil Provincial de Médiouna  
Office de la Formation Professionnelle et de la Promotion du Travail



**Centre de formation multidisciplinaire pour jeunes - Skhirat**

Nouvelle structure ouverte pour l'année scolaire 2018 - 2019, ce centre de formation vient répondre à des besoins sociaux croissants en matière d'intégration professionnelle des jeunes déscolarisés issus des milieux défavorisés. Il vient appuyer un réseau de deux centres opérationnels à Skhirat, et qui sont dédiés à la formation qualifiante dans des métiers adaptés au marché local. Le centre met à disposition des jeunes une offre de formation couvrant neuf modules d'apprentissage liés aux filières du bâtiment, du textile, de l'administration, de la gestion et du commerce. 330 jeunes stagiaires se sont inscrits pour la première rentrée du centre.

**Coût du projet** 8 Millions de dirhams

**Partenaire :**  
Office de la Formation Professionnelle et de la Promotion du Travail



**Centre de formation dans les métiers de la maintenance et des énergies renouvelables Aakari - Rabat**

Ce nouveau projet vient consolider les différentes actions engagées par la Fondation en faveur des jeunes, dans la région de Rabat-Salé-Kénitra. Cela, en introduisant de nouvelles filières de formation dans des créneaux demandeurs de main d'œuvre qualifiée. Le centre d'Aakari dispensera ainsi des cursus spécialisés et diplômants dans les métiers liés à la maintenance d'équipements industriels et commerciaux électriques, thermiques et de climatisation, ainsi que les matériels utilisant les énergies renouvelables. Il disposera d'une capacité d'accueil de 400 places pédagogiques, dont l'encadrement sera assuré par l'Office de la Formation Professionnelle et de la Promotion du Travail.

**Coût du projet** 10 Millions de dirhams

**Partenaire :**  
Office de la Formation Professionnelle et de la Promotion du Travail



**Complexe d'animation artistique et culturelle Tabriquet - Salé**

Conçu selon la même logique que le Centre de soutien éducatif et culturel pour le développement des jeunes de Ben M'Sik, le futur complexe d'animation de Tabriquet servira également de plateforme de soutien aux différentes initiatives artistiques pour jeunes, portées par les associations de quartier de la ville de Salé. Ses infrastructures seront mises à disposition pour les besoins de formation, de répétition et de représentations des troupes théâtrales et musicales de la ville.

La particularité de ce complexe réside dans l'enjeu de valorisation de disciplines traditionnelles telles que la calligraphie, la reliure, la dorure des livres ou encore la restauration des instruments de musique, qui seront programmées dans les modules de formation adressés aux jeunes. Ces derniers auront également accès à des branches professionnelles liées aux arts modernes (infographie, danse moderne, confection des décors de spectacles...). Construit sur une superficie de 3 640 m<sup>2</sup>, le futur complexe sera doté d'une capacité d'accueil annuelle de 20 000 jeunes et sera géré par le Ministère de la Culture et de la Communication.

**Coût du projet** 16 Millions de dirhams

**Partenaires :**  
Ministère de la Culture et de la Communication  
Conseil Préfectoral de Salé



**Centre de formation professionnelle et d'aide au travail Sidi Taibi**

Première composante sociale lancée par la Fondation à Sidi Taibi, commune rurale relevant de la Province de Kénitra, ce centre permettra d'ouvrir de nouveaux horizons pédagogiques et professionnels pour les jeunes de la région. Il constituera en effet la principale infrastructure de formation professionnelle servant la commune. D'une capacité d'accueil de 400 places pédagogiques, le centre offrira des cursus d'apprentissage dans les métiers locaux de coupe-couture, de peinture-décoration, d'électricité de bâtiment et de menuiserie-aluminium. Les jeunes stagiaires pourront également suivre des cours d'initiation à l'informatique et au management, dans une logique d'accompagnement pour la création de projets d'activités économiques génératrices de revenus.

**Coût du projet** 8 Millions de dirhams

**Partenaires :**  
Conseil Provincial de Sidi Taibi  
Office de la Formation Professionnelle et de la Promotion du Travail



**Centre de formation dans les métiers de la logistique agricole Souk El Arbaa**

Première action du genre lancée par la Fondation dans la ville de Souk El Arbaa, ce futur centre de formation a été conçu dans une logique d'adéquation avec le potentiel économique de la région d'implantation, retenue comme pôle agro-industriel au niveau national. Il constituera une passerelle d'apprentissage professionnel adaptée, qui facilitera aux jeunes défavorisés l'accès à l'emploi dans les métiers agricoles locaux.

Construit sur un terrain de 5 000 m<sup>2</sup> et disposant d'une capacité de 600 places pédagogiques, le centre dispensera des formations qualifiantes dans les modules techniques de réparation des engins agricoles, d'emballage et de conditionnement, de maintenance en froid industriel et d'entretien industriel. La formation sera complétée par des modules d'administration et de gestion couvrant le secrétariat et la bureautique, la gestion des entreprises, l'informatique et l'apprentissage des langues afin de doter les jeunes stagiaires de compétences qui répondent aux besoins des entreprises implantées dans la région.

**Coût du projet** 10 Millions de dirhams

**Partenaire :**  
Office de la Formation Professionnelle et de la Promotion du Travail



**Centre de soutien éducatif et culturel pour le développement des compétences des jeunes Ben M'Sik - Casablanca**

Inauguré par Sa Majesté Le Roi Mohammed VI, que Dieu L'assiste, ce nouveau projet illustre l'approche multidimensionnelle de l'action solidaire qui cible l'intégration des jeunes défavorisés, à travers les leviers artistique et culturel. Structure sociale de proximité, le centre constitue une plateforme d'épanouissement et d'accompagnement offrant de nouvelles possibilités dans un quartier peu desservi par les infrastructures d'animation culturelle.

Espace de rencontre, d'expression et de dialogue, le centre crée les conditions optimales qui favorisent l'ouverture aux autres, l'autonomie et la créativité. Il propose une large palette d'activités couvrant les arts plastiques, la musique, la danse et le théâtre, dans des espaces entièrement équipés et aménagés pour les besoins des cours, des représentations et des expositions. A caractère professionnel, le centre intègre également une composante formation; l'une de ses missions étant d'accompagner les jeunes vers la vie active. Cette composante vise la qualification dans des métiers porteurs de débouchés dans le monde du cinéma et du spectacle. Il s'agit notamment de la fabrication de décors et de stylisme, la gestion technique des régies de spectacle et de studios son, la photographie et le design graphique. Et pour assurer un encadrement adapté aux jeunes, la gestion du centre a été déléguée à la société de développement local Casablanca Events et Animation, en coordination avec plusieurs associations artistiques et culturelles locales, dont l'Association Annawras des Arts. 663 jeunes ont bénéficié des activités du centre depuis son ouverture en juin 2018.

**Coût du projet** 17 Millions de dirhams

**Partenaires :**  
Direction Générale des Collectivités Locales  
Initiative Nationale pour le Développement Humain  
Casablanca Events et Animation - Collectif d'Associations Culturelles Locales

# INSERTION ECONOMIQUE

Créer les conditions optimales qui favorisent l'autonomie financière des plus démunis

La Fondation fait de l'intégration économique, facteur clé de développement humain, un levier majeur dans sa lutte contre la pauvreté. Elle développe des mécanismes d'appui qui reposent sur la capacité propre des populations démunies, à réaliser leur indépendance financière et à créer de la richesse locale.

Le Programme d'Insertion par l'Activité Economique (PIAE) constitue le dernier modèle en date initié en 2016, dans une optique de stimuler, au niveau national, l'entrepreneuriat des jeunes issus des milieux démunis.



## LE PIAE

Le PIAE est un outil de soutien à la création de très petites initiatives individuelles ou collectives, qui permet l'accès à l'entrepreneuriat aux jeunes issus des milieux défavorisés. Il repose sur un accompagnement de proximité visant à assurer la pérennité et la rentabilité des activités.

Pendant deux ans, les jeunes entrepreneurs (individus, groupe de 2 à 3 personnes et coopératives) bénéficient d'un appui financier et d'un programme continu de formation et de coaching en pré et post-crédation de leurs projets. L'assistance et le renforcement des compétences managériales sont délivrés par des professionnels et des experts (Maroc PME, GIZ), partenaires du programme. Quant au suivi de l'activité, il est effectué par les équipes de la Fondation en coordination avec les acteurs associatifs, points focaux qui sont en prise directe avec l'environnement local et les besoins des jeunes porteurs de projets. La Fondation intervient de bout en bout du process, en concrétisant le démarrage des activités par un financement étudié qui est affecté à l'octroi des équipements professionnels.

## CHIFFRES CLES 2018

**472** Projets accompagnés entre 2016 et 2018

**475** Nouveaux projets retenus en 2018

**2 700** Jeunes porteurs de projets bénéficiaires - Depuis 2016

## PROGRAMME 2018

**3 000** Dossiers de candidature

**800** Dossiers présélectionnés

**475** Projets retenus

**25** Millions de dirhams prévisionnels pour le financement des équipements professionnels

## PRINCIPAUX INDICATEURS DES PROJETS RETENUS

### GENRE

**327** Projets portés par des hommes

**130** Projets portés par des femmes

**18** Projets mixtes



### NATURE

**7** Associés

**389** Individuel

**79** Coopératives

### SECTEURS ET FILIÈRES D'ACTIVITÉ

**342** Projets de services

**133** Projets de production

**223** Commerces et restauration

**109** Mécanique, travail des métaux, électricité et bâtiment

**10** Tourisme, santé et sport

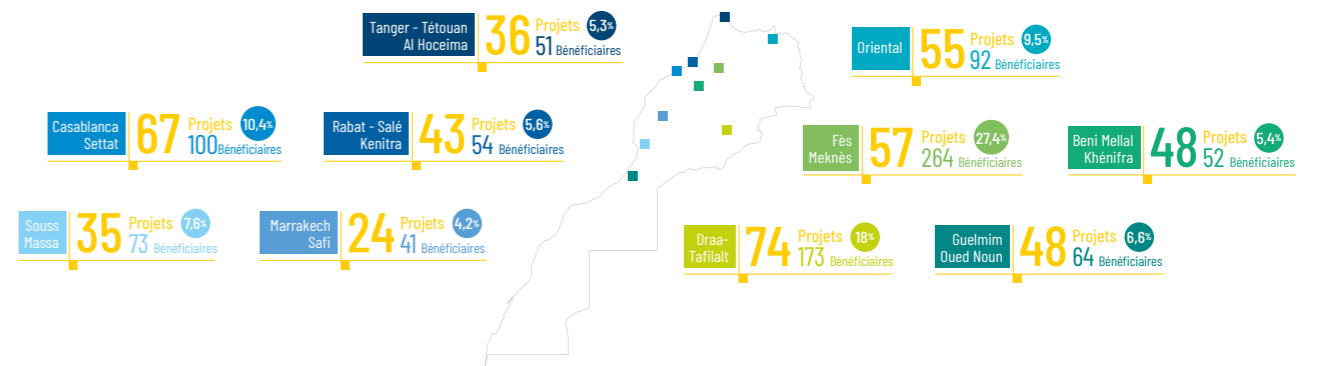
**71** Artisanat

**29** Boulangerie Pâtisserie

**19** Terroir

**14** Elevage

### RÉPARTITION GÉOGRAPHIQUE



## BILAN D'ÉTAPE 2016 - 2018

**947** Projets soutenus

2016	167	2017	305	2018	475
------	-----	------	-----	------	-----

**472** actuellement en phase de suivi d'activité et d'accompagnement en formation continue

Activités de production **442**

Activités de services **505**

**2 700** Jeunes entrepreneurs bénéficiaires

2016	1 191	2017	545	2018	964
------	-------	------	-----	------	-----

**70** Millions de dirhams d'engagements financiers

2016	10	2017	35	2018	25
------	----	------	----	------	----

### IMPACT SOCIO-ÉCONOMIQUE

#### ENTREPRENEUR

- Confiance en soi et optimisme
- Changement de perception dans la conduite de projet
- Acquisition de compétences et de leadership
- Capacité de projection

#### ACTIVITÉ

- Formalisation de l'activité
- Accès à une source de revenus
- Création d'emplois
- Durabilité du projet

#### ENVIRONNEMENT

- Participation à la société
- Dynamique vertueuse familiale et locale
- Amélioration des conditions de vie
- Création d'un effet d'entraînement



# SANTE

## Garantir le droit d'accès aux soins de base et répondre aux besoins spécifiques

Le droit d'accès aux services de santé est un pilier majeur de la consolidation de la citoyenneté. La Fondation s'emploie à le garantir en agissant à plusieurs niveaux. Elle rapproche les soins des citoyens, elle renforce les services et les infrastructures sanitaires publiques et crée de nouvelles structures médico-sociales qui adressent des besoins spécifiques et qui intègrent des filières de soins complètes à proximité des populations.

### CHIFFRES CLES 2018

72 156

Personnes défavorisées ayant bénéficié des prestations des différents centres médicaux relevant de la Fondation

26 238

Jeunes ayant été accompagnés dans les centres d'addictologie

119 061

Personnes bénéficiaires du Programme des Campagnes Médicales

## LE PROGRAMME DES CENTRES MEDICO-SOCIAUX

Depuis près de 10 ans, la Fondation a renforcé son action en matière d'équité dans l'accès aux soins de santé, en passant à un niveau d'intervention plus structurant. L'accent a été mis sur la réduction des inégalités géographiques et sociales, à travers la mise en place d'un programme de nouveaux établissements intermédiaires et spécialisés, qui intègrent une approche sociale dans les mécanismes de prise en charge. Ce programme, mené en partenariat avec le Ministère de la Santé, a été décliné sur une offre de soins qui couvre 4 axes principaux : la lutte contre les conduites addictives, les maladies chroniques et les services d'urgence de proximité, les soins de santé primaires ainsi que des filières spécifiques (Infirmière Motrice Cérébrale, Alzheimer, handicap physique, médico-psychologie...). Son implémentation suit une logique de proximité, tant au niveau géographique (zones urbaines et semi-urbaines peu desservies), que démographique (quartiers défavorisés et à forte densité). L'activité 2018 a ainsi connu l'ouverture de nouvelles structures, notamment des centres d'addictologie et un centre médico-psycho social, ainsi que la mise en chantier de deux nouveaux projets : un centre de soins de santé primaires et un centre d'addictologie.



### Centre médico-psycho social Tit Mellil - Médiouna

Nouvelle filière de structure médicale, un centre médico-psycho social favorise la prise en charge des maladies mentales par le biais d'un accompagnement médico-social à vocation inclusive. Celle-ci repose sur le traitement thérapeutique, le développement des capacités relationnelles et l'apprentissage de savoir-faire. Deuxième du genre à voir le jour dans la région de Casablanca - Settat, le centre de Tit Mellil dispose d'une capacité d'accueil de 1300 patients par an. Il s'adresse aux personnes en situation précaire qui souffrent de fragilité psychologique et qui présentent des troubles d'adaptation sociale, en leur donnant accès à une double prise en charge administrée à travers deux pôles d'intervention. Un pôle médical qui met à leur disposition une offre de consultations et de soins en médecine générale, psychiatrique et psychologique. Et un pôle communautaire, qui propose un encadrement socio-éducatif et professionnel dans un environnement qui crée des conditions adaptées pour la réhabilitation. Celui-ci abrite des salles d'éducation physique, un jardin thérapeutique ainsi que des ateliers de formation dans les métiers de coiffure-esthétique, d'arts plastiques, de cuisine et d'informatique.

#### Coût du projet

8 Millions de dirhams

#### Partenaires :

Ministère de la Santé  
Conseil Régional de Casablanca - Settat  
Conseil Préfectoral de Casablanca  
Initiative Nationale Pour le Développement Humain  
Association marocaine pour l'appui, le lien et l'initiation des familles des personnes souffrant de troubles psychiques (AMALI)

### Centre de soins de santé primaires Ain Chock - Casablanca

Deuxième structure du genre programmée dans la ville de Casablanca, le Centre de soins de santé primaires d'Ain Chock desservira une population de plus de 70 000 habitants issus des milieux défavorisés. Le futur centre mettra à leur disposition des services de proximité de prise en charge des situations d'urgence, des pathologies chroniques, et de soins curatifs et préventifs. Les bénéficiaires auront ainsi accès à une offre de soins multidisciplinaire intégrée, couvrant le traitement des maladies chroniques ainsi que la santé de la mère et de l'enfant. Le centre comportera, à cet effet, des salles de consultations multidisciplinaires et spécialisées (médecine générale, cardiologie, néphrologie, endocrinologie, ophtalmologie, santé mère-enfant), de soins d'urgence, de soins bucco-dentaires, de vaccination, d'un espace d'éducation nutritionnelle, d'un hôpital de jour et d'un laboratoire.

#### Coût du projet

8 Millions de dirhams

#### Partenaires :

Ministère de la Santé  
Conseil Régional de Casablanca - Settat  
Conseil Préfectoral de Casablanca  
Initiative Nationale Pour le Développement Humain

## LE PROGRAMME NATIONAL DE LUTTE CONTRE LES CONDUITES ADDICTIVES

Mal être, troubles du comportement, exclusion... la prise en charge des personnes souffrant de consommations à risques nécessite une attention et une protection spécifiques. Depuis 2010, la Fondation agit à travers une stratégie de réinsertion organisée et adaptée, en concentrant ses efforts sur les populations les plus exposées, à savoir les jeunes et les individus issus des milieux défavorisés. Mis en place à travers les centres d'addictologie - des structures dédiées d'accompagnement médical et social - le programme poursuit son développement, avec la même implication des parties-prenantes que sont les ministères de la Santé et de l'Intérieur ainsi que les acteurs associatifs engagés dans le domaine. L'année 2018 a ainsi été marquée par la consolidation de l'offre de prise en charge dans les villes de Casablanca et Tanger, et l'intégration de la ville de Benslimane dans un objectif d'élargissement de la couverture régionale.



Centre d'addictologie Sidi Moumen - Casablanca

Coût du projet **7** Millions de dirhams

Partenaires :  
Ministère de la Santé  
Conseil Régional de Casablanca - Settat  
Conseil Préfectoral de Casablanca  
Association Médecins Bernoussi



Centre d'addictologie Hay Al Jadid - Tanger

Coût du projet **6,5** Millions de dirhams

Partenaires :  
Ministère de la Santé  
Ministère de l'Intérieur  
Association Nationale de Réduction des Risques des Drogues - Section de Tanger



Centre d'addictologie - Benslimane

Coût du projet **5** Millions de dirhams

Partenaires :  
Ministère de la Santé  
Conseil Régional de Casablanca - Settat  
Association locale spécialisée

## LE PROGRAMME DES CAMPAGNES MEDICALES

Activé en 2003, le programme vise le renforcement de l'accessibilité aux soins et l'amélioration des prestations en faveur des populations démunies des zones périurbaines et celles issues des régions rurales et montagneuses. Grâce à un dispositif mobile d'intervention, le programme permet de rapprocher les prestations médicales des populations sur tout le territoire national. Cela, à travers les campagnes organisées directement par la Fondation et celles menées en soutien des associations médicales partenaires. Et pour renforcer l'impact, la Fondation a mis en place en 2015, une opération de grande envergure qu'elle active spécialement pendant le mois du Ramadan. Plus d'un million de personnes ont été touchées par ce programme d'offre gratuite de soins primaires multidisciplinaires et d'interventions chirurgicales.

Le travail de proximité est réalisé grâce à des unités médicales spécialement équipées en appareils de diagnostic, en instruments et en consommables dans différentes spécialités (dentaire, ophtalmologie, biologie, échographie et radiologie). Il s'appuie également sur des partenaires - associations médicales, département de la Santé et autorités locales - qui permettent de garantir la pérennité du programme.



### PROGRAMME 2018

3 menées directement par la Fondation

**67** Campagnes Médicales

64 en soutien des associations partenaires  
45 Provinces couvertes

Campagne Multidisciplinaire  
Khénifra - Du 23 au 25 Février

Campagne Multidisciplinaire  
Spéciale Ramadan

Région Guelmim - Oued Noun  
5 étapes : Assa, Bouizakarme, Asrir, Tan Tan et Ouatia  
Du 22 Mai au 7 Juin

Campagne Préventive Grand Froid  
Multidisciplinaire et chirurgie  
Boumia - Du 3 au 29 Novembre

30 Associations Partenaires

779 Infirmiers et techniciens

832 Médecins Généralistes, Spécialistes et Chirurgiens

119 061 Bénéficiaires

### 2003 - 2018

**895** Campagnes Médicales

**1 053 207** Bénéficiaires



# HUMANITAIRE

Soutenir les populations en difficulté et apporter une assistance médico-sociale solidaire

Fidèle à ses valeurs humanistes, la Fondation est reconnue pour sa capacité à intervenir face aux situations d'urgence au Maroc et à l'international, et celles qui nécessitent un accompagnement spécifique. Elle se mobilise, en se reposant sur l'engagement citoyen et la mise en commun des efforts collectifs, pour soulager les hommes et les femmes dans le besoin. Axée à l'origine dans un cadre d'intervention ponctuel, l'action de la Fondation a intégré des opérations menées à grande échelle, pour une durée déterminée et obéissant à une programmation annuelle.

## CHIFFRES CLES 2018

**2 500 000**

Personnes défavorisées ont bénéficié du soutien alimentaire durant le mois du Ramadan

**40 500**

Familles issues des douars montagneux ont reçu une aide pendant la période de grand froid

**78 101**

Marocains résidant à l'étranger ont profité de l'assistance médicale et sociale Marhaba

## PROGRAMME D'INTERVENTION 2018

### OPÉRATION GRAND FROID

Chutes importantes de neige, basses températures, vent glacé et persistance de ces facteurs créent des conditions de forte vulnérabilité sociale et de risque humanitaire. Du fait de leur éloignement et de leur manque d'accès notamment aux infrastructures et services de base, les populations vivant dans les régions montagneuses et certaines localités rurales sont les plus affectées par le grand froid.

A chaque épisode de froid hivernal, la Fondation déploie, en étroite collaboration avec le Ministère de l'Intérieur, les autorités locales et la Gendarmerie Royale, le programme « Opération Grand Froid » : un dispositif d'intervention dédié à soulager les populations de l'impact du froid.



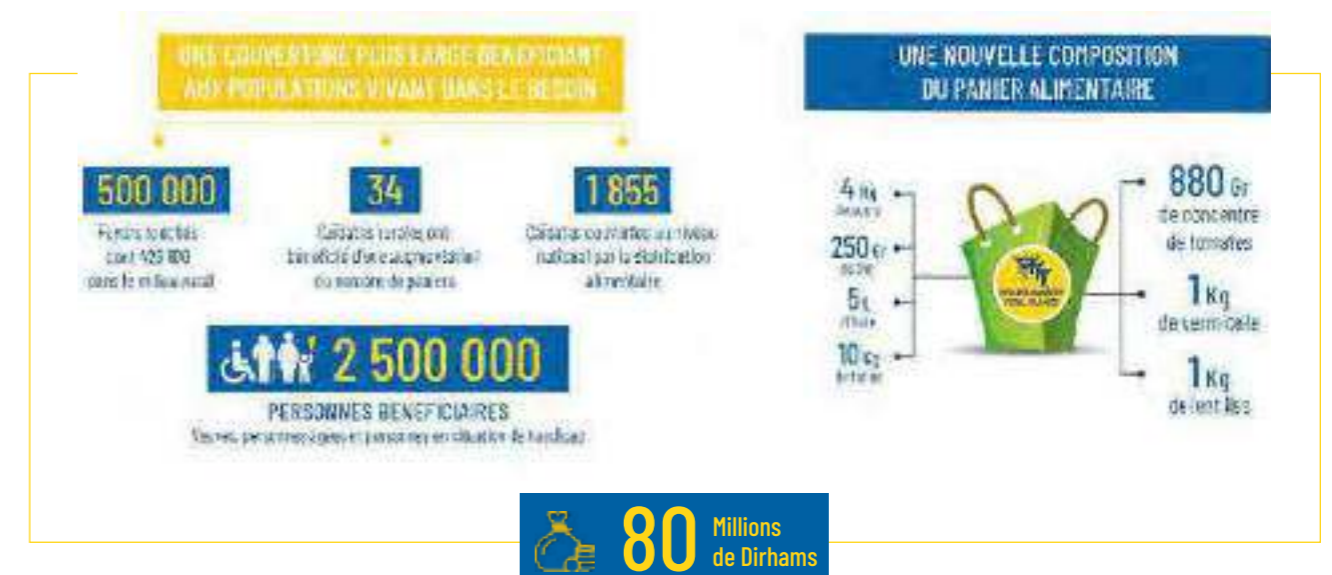
### OPÉRATION DU SOUTIEN ALIMENTAIRE RAMADAN

L'opération Ramadan est l'une des plus importantes initiatives solidaires menées par la Fondation. Celle-ci vise à apporter du réconfort aux catégories sociales les plus vulnérables à l'occasion du mois sacré du jeûne ; un mois symbole de partage et de générosité. La Fondation se mobilise pour apporter un soutien alimentaire à grande échelle, à une période de l'année où les besoins alimentaires sont plus importants et le poids financier plus lourd pour les familles démunies.

L'édition 2018 de l'opération a été marquée par une plus forte mobilisation envers les nécessiteux, à travers l'élargissement de la base des bénéficiaires qui s'est établie cette année à 2,5 millions de personnes (contre 2,3 millions les années précédentes) regroupées au sein

de 500 000 ménages, dont 429 100 vivent en milieu rural, mais également à l'ajout de nouvelles denrées (3 produits) au panier alimentaire offert.

Organisée avec le soutien des ministères de l'Intérieur (Direction Générale des Collectivités Locales) et des Habous et des Affaires islamiques, l'opération est soumise au contrôle financier par Le Groupement Professionnel des Banques du Maroc (GPBM), la Trésorerie Générale du Royaume et Barid Al Maghrib, et au contrôle de la qualité des produits par l'Office National de Sécurité Sanitaire des produits Alimentaires (ONSSA).



### BUDGET GLOBAL DE L'OPERATION

Coût du panier : 158,6 dirhams  
Coût du panier selon les prix du marché : 223 dirhams

## AIDE HUMANITAIRE POUR LE PEUPLE PALESTINIEN

Sa vocation humanitaire, la Fondation l'exprime également à travers ses interventions de solidarité internationale. En coordination avec les départements publics chargés de la coopération internationale et de la santé, elle organise le soutien humanitaire vers les populations touchées ou en situation de crise suite à des événements majeurs ou à des catastrophes naturelles. La Fondation apporte ainsi, et régulièrement, un soutien humanitaire au peuple palestinien.

Cette année, et dans le cadre d'un soutien médical et humanitaire ordonné par Sa Majesté Le Roi Mohammed VI, que Dieu L'assiste, au profit de la population de Gaza, la Fondation s'est mobilisée afin d'acheminer une aide alimentaire d'un volume total de 113 tonnes. Cette aide, activée pendant le mois sacré du Ramadan, a permis de soulager les familles des blessés et victimes des événements survenus pendant le mois d'avril dans la bande de Gaza.



10 produits composaient l'aide alimentaire

- |                                |                              |
|--------------------------------|------------------------------|
| <b>Farine</b> 25 tonnes        | <b>Féculents :</b>           |
| <b>Sucre</b> 25 tonnes         | <b>Pâtes</b> 12 tonnes       |
| <b>Dattes</b> 5 tonnes         | <b>Riz</b> 12 tonnes         |
| <b>Lait en poudre</b> 5 tonnes | <b>Lentilles</b> 5 tonnes    |
| <b>Huile</b> 14 tonnes         | <b>Pois chiche</b> 5 tonnes  |
|                                | <b>Fèves sèches</b> 5 tonnes |

## OPÉRATION MARHABA

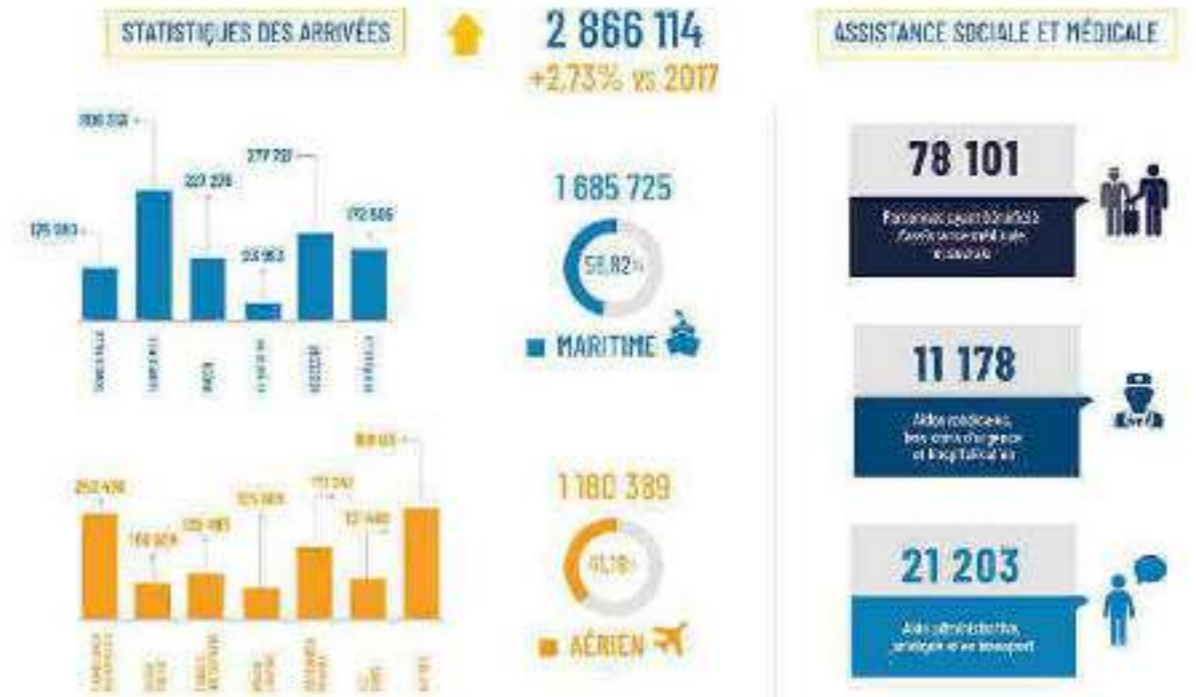
L'opération Marhaba est destinée à accompagner les flux croissants des Marocains résidant à l'étranger lors du transit annuel effectué pendant la période estivale. Elle repose sur la mobilisation de parties prenantes publiques et privées, qui se sont organisées à travers un mode d'intervention collectif, coordonné par la Fondation. Des mesures d'accueil ainsi que des prestations dédiées sont activées du 5 juin au 15 septembre de chaque année. Leurs objectifs : améliorer les conditions d'accueil, faciliter le transit des membres de la communauté résidant à l'étranger et assister les personnes en situation de vulnérabilité.



## DISPOSITIF D'ACCUEIL MARHABA



## CHIFFRES CLÉS 2018



# SOUTIEN DES ACTEURS SOCIAUX

Le principe de gestion par projet, adopté par la Fondation, s'est traduit par la mise en œuvre d'un dispositif de soutien et d'animation, corollaire d'un partenariat associatif engagé et efficace. La Fondation mène un travail de fond pour consolider l'activité des associations partenaires, développer l'efficacité de leur intervention et encourager la culture de l'innovation dans le champ social. Elle soutient l'intervention des acteurs associatifs (octroi de subventions financières), comme elle met à leur disposition une plateforme nationale d'accompagnement et d'encadrement qui vise le renforcement des compétences en matière de gestion de projet et de gouvernance. Des espaces communautaires ont été créés à cet effet, afin d'offrir les meilleures conditions de rencontre, d'animation et d'échange.

## CHIFFRES CLES 2018

**104** Associations bénéficiaires du programme de renforcement des compétences managériales

**28** Associations gestionnaires soutenues financièrement

**10** Millions de dirhams engagés comme contribution aux fonds de gestion

## ANIMATION DU RESEAU ASSOCIATIF

### Programmes régionaux de formation et d'accompagnement des associations

La conception de ces programmes s'est basée sur un processus d'identification et de concertation autour des besoins des associations en renforcement de capacités. Des séminaires d'échange et de concertation ont été organisés en ce sens, afin de procéder à un bilan d'activité des centres, d'identifier les principales orientations d'amélioration des services offerts par les centres, et de définir les besoins en renforcement de capacités des associations partenaires pour plus de performance au niveau de leurs actions.

- 10** Séminaires régionaux
- 310** Responsables et cadres associatifs y ont pris part
- 249** Associations partenaires et gestionnaires des centres ont été représentés

Il est ressorti des séminaires d'échange le programme de thématiques de formation suivant :

### CADRE LEGAL, GOUVERNANCE ET MANAGEMENT

- Gouvernance associative, GFA, GRH
- Management organisationnel des associations
- Cadre légal des associations
- Rôles des associations dans le développement

### PLANIFICATION, PROGRAMMATION, SUIVI ET EVALUATION

- Planification stratégique
- Méthodes et outils de planification, programmation des activités
- Outils de gestion et suivi des activités des centres
- Suivi - Evaluation

### MANAGEMENT DE PROJETS ET ENTREPRENARIAT

- Ingénierie de projets
- Entrepreneurat
- Valorisation des produits du terroir
- Techniques de commercialisation / E-Commerce

### PARTENARIAT, COMMUNICATION ET MISE EN RESEAU

- Construction de partenariat et mobilisation de ressources
- Communication associative et exploitation des NTIC
- Réseautage
- Leadership associatif
- Le plaidoyer en exploitant le potentiel des NTIC.

### ACCOMPAGNEMENT PSYCHOSOCIAL ET SOCIOCULTURELLE

- Accompagnement psychosocial et éducatif
- Animation socioculturelle

## DISPOSITIF GLOBAL D'INTERVENTION

- 120** Jours de formation
- 346** Jours d'accompagnement
- 1743** Cadres et responsables associatifs bénéficiaires
- 249** Associations actives au niveau national

## MISE EN ŒUVRE DU PROGRAMME

1<sup>ère</sup> phase de réalisation 2018

- 4** Programmes régionaux  
Régions couvertes : Rabat - Salé Kenitra, Sous Massa, Grand Casablanca Settat, Khénifra - Beni Mellal
- 18** Jours de formation  
**208** cadres bénéficiaires
- 69** Jours d'accompagnement  
**728** cadres bénéficiaires
- 104** Associations participantes



### Centre Associatif Solidaire de Bouknadel - Salé

De par sa vocation de plateforme de mise à niveau et d'amélioration des capacités des ressources humaines de associations partenaires, le Centre Associatif Solidaire de Bouknadel se positionne comme un espace de réflexion, de mise en réseau, de recherche et de production collective en ingénierie sociale et en savoir-faire associatif.

Lancé en 2010, le centre a été doté de tous les moyens permettant la réalisation de toutes sortes d'activités : formation au profit des acteurs sociaux, rencontres d'échanges et de communication inter-associatives, promotion d'initiatives novatrices et développement des actions d'encadrement et d'accompagnement des acteurs sociaux et associatifs, etc...

Durant l'exercice 2018, il a abrité plusieurs activités de formation et d'échange au profit des associations et des réseaux associatifs, ainsi que des résidences artistiques dans le cadre de programmes socio culturels à portée internationale.



### LE CENTRE EN CHIFFRES

- 40** Sessions de formation et de réflexion
- 273** Jours d'activité
- 30** Organisations de la société civile, institutions de développement, associations partenaires et associations gestionnaires des centres de la Fondation composent la base du network actif du centre
- 1453** Bénéficiaires (jeunes, cadres associatifs et personnes en situation de handicap)

### Appui aux associations gestionnaires

Dans le cadre des engagements pris envers les associations partenaires, gestionnaires de certains de ses centres, la Fondation a alloué un soutien financier destiné à renforcer les fonds de gestion des structures concernées.

### Centres concernés par la contribution aux fonds de gestion

- Centre d'addictologie - Agadir
- Centre de formation et d'animation du tissu associatif Al Ank - Casablanca
- Centre de formation et de consolidation des compétences des femmes Madinat Errahmna - Casablanca
- Espace socio-éducatif pour jeunes Moulay Rachid - Casablanca
- Centre de formation des jeunes Sidi Othmane - Casablanca
- Le Marché Solidaire Oasis - Casablanca
- Centre socio-éducatif pour jeunes Salmia - Casablanca
- Centre des très petites entreprises solidaires - Casablanca
- Centre Mohammed VI de soutien à la micro-finance solidaire - Casablanca
- Centre de formation et de qualification dans les métiers de l'artisanat - Fes
- Centre de formation Zaida - Imilchil
- Centre d'orientation touristique - Imilchil
- Centre d'orientation touristique Agoudal - Imilchil
- Centre d'addictologie Mellah - Marrakech
- Centre de formation et de qualification dans les métiers de l'artisanat - Marrakech
- Centre de formation et de qualification dans les métiers de l'artisanat - Salé
- Centre National Mohammed VI des handicapés - Salé
- Foyer féminin Afanour - Tinghir
- Foyer Féminin Ait Kadi - Tinghir
- Foyer féminin Taourirt - Tinghir
- Centre de formation Timidline - Ouarzazate
- Centre féminin Timidline - Ouarzazate
- Centre de formation Boumalen Dades - Ouarzazate
- Centre de formation Tizegzaouine - Ouarzazate
- Centre de formation et de confection des tapis Ait Ghamat - Ouarzazate
- Complexe pour jeunes Skoura - Ouarzazate
- Espace associatif - Oujda
- Centre de valorisation des plantes aromatiques - Oulmès



LES STRUCTURES SPECIALISEES  
A GESTION AUTONOME

## Le réseau des structures spécialisées

Entités à part entière, les structures spécialisées sont l'expression de programmes développés par la Fondation, en tant que réponses solidaires à des questions de société spécifiques telles que le handicap, ou des mécanismes de soutien à des secteurs particuliers comme l'artisanat, la micro-finance ou encore la commercialisation des produits des coopératives féminines. Elles ont donné lieu à l'implémentation de structures physiques, dirigées par des associations de gestion. Celles-ci regroupent des partenaires (opérateurs économiques, départements publics ou semi-publics et société civile) impliqués dans les domaines d'intervention. Ces structures sont dotées de ressources humaines et matérielles propres pour la mise en œuvre de leur intervention. La Fondation en assure la présidence ainsi que l'orientation stratégique.

## LE MARCHÉ SOLIDAIRE DE L'OASIS - CASABLANCA

Un espace inédit de commerce équitable et d'accompagnement des coopératives



Le Marché Solidaire est venu en écho à l'enjeu de promotion de l'économie sociale et solidaire. En particulier, les activités initiées par les femmes dans les secteurs du terroir et de l'artisanat, dont les produits souffrent d'un manque d'accès à la distribution nationale. Avec le Marché Solidaire, la Fondation a mis à disposition un canal de distribution unique, qui participe à la valorisation du savoir-faire local et qui crée de nouvelles opportunités économiques pérennes pour les coopératives ; sources d'amélioration des conditions de vie des femmes.

Le marché a été conçu sur le principe d'un espace commercial permanent, de dépôt et de vente directe des produits des coopératives. La vente est soumise aux règles du commerce équitable, les prix étant déterminés par le producteur et sont affichés à travers un système de balisage qui mentionne la coopérative productrice. Parallèlement au soutien à la commercialisation, le Marché Solidaire sert également de plateforme d'accompagnement pour la mise à niveau des coopératives, à travers un programme technique, mis en place en amont de l'accès à la distribution.

## LE MARCHÉ SOLIDAIRE DE L'OASIS - CASABLANCA

### BILAN DE L'ACTIVITÉ 2018

Depuis son lancement en mars 2017, le marché a enregistré des performances très encourageantes, grâce au très bon accueil des consommateurs, et à leur engouement pour les produits des coopératives. Un véritable travail de référencement est déployé afin de répondre aux besoins du marché et de proposer des produits de qualité. Des critères précis de sélection et d'évaluation sont suivis dans le choix des coopératives et la validation des produits :

- ✓ Certification sanitaire et qualité pour les produits du terroir qui doivent disposer des autorisations ONSSA
- ✓ Conformité de l'emballage (résistance, aspect et attractivité, mention des ingrédients...)
- ✓ Représentativité de toutes les régions du Royaume
- ✓ Prix étudiés et indexés selon la contenance et la concurrence.

Les coopératives présentes au niveau du Marché Solidaire ont directement accès à leurs recettes de vente, qui leur sont reversées les 1<sup>er</sup> et 16 de chaque mois. L'année 2018 a été marquée par l'atteinte de l'autonomie du marché, réalisée en juin de la même année, soit 16 mois après l'ouverture de l'espace.

### INDICATEURS CLÉ DE PERFORMANCE

Nombre de coopératives référencées

292

151 en 2017

187 Terroir

88 en 2017

105 Artisanat

63 en 2017

Représentativité régionale

Fès - Meknès	52
Beni Mellal - Khénifra	47
Souss - Massa	47
Marrakech - Safi	30
Casablanca - Settat	25
L'Oriental	24

Rabat-Salé-Kénitra	22
Tanger-Tétouan -Al Hoceima	22
Draâ-Tafilalet	12
Dakhla-Oued Ed-Dahab	5
Laâyoune-Sakia El Hamra	4
Guelmim-Oued Noun	2

Coopératives du terroir certifiées ONSSA

166

30 en 2017

Produits référencés

6 798

2 207 en 2017

3 653 Terroir

1 017 en 2017

3 145 Artisanat

1 190 en 2017

Volume annuel des articles vendus (en unités)

909 964

597 819 en 2017

Trafic annuel des visiteurs

558 548

364 000 en 2017

# LE CENTRE NATIONAL MOHAMMED VI DES HANDICAPES - SALE

## Structure de référence en matière de prise en charge intégrée du handicap et d'insertion socio-professionnelle des personnes en situation de handicap mental



Né d'une Volonté Royale, le Centre National Mohammed VI des Handicapés (CNMH) a été voulu comme un outil de changement d'échelle dans l'action menée par la Fondation en faveur du handicap. Son lancement en 2006 a apporté une réponse concrète aux questions de prise en charge du public handicapé, et aux attentes en matière d'accompagnement des familles et des intervenants du secteur. Structure d'accueil et de services, le CNMH vise l'amélioration des conditions d'éducation, de réadaptation, de santé, de qualification professionnelle et d'accès aux activités sportives adaptées aux enfants et adultes en situation de handicap.

Il regroupe 5 composantes régionales de proximité :

- Salé (2006) ■ Safi (2008) ■ Oujda (2011)
- Marrakech (2012) ■ Fès (2013)

Depuis 2015, il a intégré le Centre d'Insertion et d'Aide par le Travail, une nouvelle entité pilote, qui offre un cadre de travail adapté à des jeunes en situation de handicap mental formés au sein du CNMH.

### PRINCIPAUX INDICATEURS DE PERFORMANCE DU CNMH ET DE SES STRUCTURES REGIONALES

Activité des 5 pôles de prestations liés à la prise en charge médico-sociale, socio-éducative, sportive, sociale et formation professionnelle.

<b>Médical</b>	<b>7 459</b>	Patients consultations médicales (toutes spécialités confondues hors dentaire)
	<b>5 847</b>	Soins bucco-dentaires.
	<b>30 952</b>	Séances de rééducation (orthophonie, psychomotricité, kinésithérapie et orthoptie)
	<b>310</b>	Appareils orthopédiques fabriqués

**Socio-éducatif** **826** Bénéficiaires de la prise en charge éducative, culturelle et artistique

**Social** **5 688** Personnes ayant bénéficié d'un accompagnement et d'une assistance sociale

**Formation professionnelle** **112** Stagiaires dont 34 filles

**Sport** **2 189** Bénéficiaires

Dans un objectif d'amélioration continue des services de prise en charge et d'encadrement de la population bénéficiaire, le CNMH a entrepris des actions de mise à niveau, selon le programme suivant :

- 1 Achèvement des travaux d'aménagement et d'équipement de l'atelier d'appareillage à la section de Marrakech
- 2 Consolidation des ressources humaines par l'affectation d'un nouvel effectif de médecins et de formateurs relevant du Ministère de la Santé et de l'Office de la Formation Professionnelle et de la Promotion du Travail

- 3 Restructuration des effectifs de la composante socio-éducative par le recrutement d'éducateurs spécialisés déployés aussi bien au CNMH que dans les sections régionales
- 4 Renforcement des compétences du personnel du CNMH ainsi que des associations partenaires œuvrant dans le domaine du handicap à travers 30 sessions de formation organisées au profit de 688 cadres, éducateurs et encadrants
- 5 Développement de nouveaux outils de communication pour renforcer la sensibilisation auprès du grand public et des partenaires : lancement d'un nouveau site web du CNMH, édition d'un journal bimestriel et activation de la Web Handi Radio.

## PROMOTION ET ACTIVITÉS SOCIALES

L'année 2018 a été marquée par un ensemble d'activités sportives, culturelles et récréatives, organisées notamment à l'occasion d'événements consacrés au handicap et à la promotion des droits des personnes handicapées.

### MARS



**2<sup>ème</sup> Festival "Sports et Culture"**, le 8 mars ; une nouvelle initiative du CNMH portant sur la promotion de l'égalité du genre chez les personnes avec handicap sous le thème « Unissons-nous contre toutes les formes de discrimination », organisée à l'occasion de la Journée Mondiale de la Femme.

**10<sup>ème</sup> Forum National du Handicap**, du 22 au 30 mars : Organisation sous le Haut Patronage de Sa Majesté le Roi Mohammed VI, que Dieu L'assiste, de la 10<sup>ème</sup> édition du forum sous thème "Education inclusive en faveur des personnes avec handicap mental", avec la participation de plus de 2000 experts et cadres des départements et des associations partenaires.

**5<sup>ème</sup> Edition du Festival du théâtre des enfants avec handicap mental**, le 30 mars.

### Avril à Mai



**Participation aux différentes sessions sportives** de préparation à la 10<sup>ème</sup> édition des jeux nationaux des Special Olympics Maroc qui ont eu lieu du 4 au 11 mai à Ifrane.

### Juin



**Sessions des examens adaptés aux personnes avec handicap mental pour l'obtention du certificat d'études primaires**, une première au Maroc organisée au CNMH de Marrakech les 21 et 22 juin.

**Journée de communication sur le guide pratique "Mariage des personnes en situation de handicap mental"**, le 26 juin, organisée en partenariat avec le Fonds des Nations Unies pour la Population.

### Juillet



**Colonies de vacances nationales**, durant tout le mois de juillet. 60 jeunes en situation de handicap mental et 20 jeunes non handicapés relevant de la maison de jeunes ont été accueillis au CNMH, pour un programme d'activités éducatives, sportives et culturelles programmées au sein du centre et en extérieur.

Par ailleurs et dans le cadre de ses activités scientifiques, le CNMH a été partie-prenante dans l'élaboration de la vision 2025 du Ministère de la Santé, en présidant le groupe de travail « handicap ». Il a également pris part aux Assises Nationales de la Protection Sociale organisées par le Ministère des Affaires Générales et de la Gouvernance, à travers l'animation de l'atelier sur le handicap.

### Décembre



**Célébration de la journée internationale du handicap** le 03 décembre 2018.

**2<sup>ème</sup> course du la route** organisée par la section régionale du CNMH à Oujda, au profit des jeunes en situation de handicap mental.

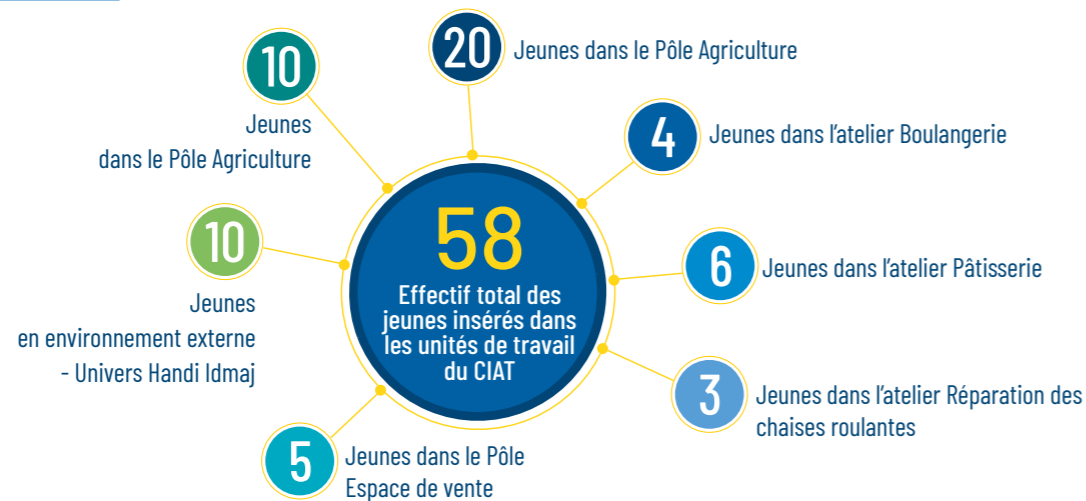


## LE CENTRE D'INSERTION ET D'AIDE PAR LE TRAVAIL (CIAT)



Opérationnel depuis février 2016 et ayant obtenu le statut d'établissement de protection sociale (autorisation N°1084 /17 en date du 04 Août 2017), le CIAT poursuit sa mission d'offrir à des jeunes en situation de handicap mental, un cadre de travail adapté avec de nouvelles opportunités d'insertion en milieu ordinaire.

### RÉALISATIONS 2018



En termes de performances commerciales, le CIAT a enregistré une nette évolution dans son activité grand public par rapport aux exercices 2016 et 2017.

Visiteurs			
2016	2017	2018	
9 000	9 000	13 674	

Ecoliers			
2016	2017	2018	
220	1 543	4 000	

Paniers Bio			
2016	2017	2018	
3 420	4 000	3 500	



Le CIAT constitue une réponse concrète à la problématique de marginalisation des personnes en situation de handicap du marché de l'emploi. Il offre, dans une logique d'entreprise, des conditions de travail adaptées aux besoins spécifiques de jeunes avec handicap mental. Ces derniers bénéficient d'une rémunération, de droits sociaux, d'un temps aménagé et d'un encadrement spécialisé.

Il accueille des jeunes avec handicap mental âgés de plus de 20 ans, leur intégration se faisant sur la base d'une sélection opérée sur des critères précis : l'âge, la validation de la formation qualifiante délivrée au sein du CNMH, le niveau du retard mental ainsi que leurs aptitudes physiques et psychologiques. Les jeunes intégrés exercent une activité professionnelle adaptée parmi des métiers de services (restauration, traiteur, boutique, boulangerie-pâtisserie) et de production (agricole et horticole). Chaque activité est supervisée par des éducateurs et des techniciens spécialisés. Les jeunes bénéficient également d'un suivi médico-social-éducatif permanent et d'activités de soutien (formation continue, sport etc.).



L'année 2018 a été marquée par l'ouverture d'un nouvel environnement de travail externe, au sein de l'univers Handi Idmaj de Guiche Loudaya. Il s'agit du restaurant italien «Gusto, L'italien Autrement» qui a accueilli dans son équipe 5 jeunes filles et garçons avec retard mental. Ces jeunes interviennent en salle pour l'accueil et le service, ainsi que dans la cuisine en tant que commis. Le restaurant, ouvert depuis le 5 septembre, propose des spécialités de plats et de pizzas italiens à base de produits bio provenant de la production agricole du CIAT.

Disposant d'une capacité de **40** COUVERTS il a enregistré une activité totale de **1 700** CLIENTS et a généré un bon accueil de la part du grand public.



L'univers Handi Idmaj est le prolongement du CIAT en environnement externe. Espace commercial lancé en 2017 dans un quartier à forte densité résidentielle, il est composé d'un magasin d'épicerie fine, d'une boulangerie pâtisserie et du nouveau restaurant Italien. Ce projet a permis l'insertion en milieu ordinaire de huit jeunes en situation de handicap mental initialement formés au CNMH et intégrés en environnement adapté au CIAT en 2016.

L'espace Handi Idmaj a reçu plus de **5 000** CLIENTS ET VISITEURS EN 2018



# LE CENTRE DES TRES PETITES ENTREPRISES SOLIDAIRES - CASABLANCA

L'insertion économique par la promotion de l'entrepreneuriat solidaire.



En 2015, l'intervention de la Fondation en faveur de l'insertion économique des jeunes démunis connaît un nouvel élan, à travers la concrétisation d'un nouveau mécanisme : le Centre des Très Petites Entreprises Solidaires (CTPE) de Casablanca. Celui-ci a été implémenté en tant que structure sociale destinée spécifiquement à accompagner les jeunes entrepreneurs dans le montage de leurs projets, le renforcement de leur aptitude managériale et l'incubation de leurs petites initiatives économiques.

Fidèle à sa ligne de conduite, et en réponse à la diversité des besoins des jeunes entrepreneurs et de leurs attentes, le CTPE poursuit ses actions en vue d'une meilleure coordination et harmonisation de ses activités afin de renforcer le soutien proposé aux jeunes porteurs de projets. L'année 2018 a été marquée par un ensemble d'actions structurantes, qui ont permis d'élargir les possibilités d'accompagnement et d'améliorer l'impact du programme auprès des jeunes bénéficiaires.

## PRINCIPAUX INDICATEURS DE PERFORMANCE

L'activité 2018 constitue l'année de référence pour le CTPE qui a bouclé son premier cycle d'intervention, couvrant l'ensemble des phases du dispositif d'accompagnement (pré-crédation, création

et post-crédation en incubation et post-incubation en environnement externe) dont ont bénéficié 4 promotions et 3 générations de jeunes entrepreneurs.

### Effectif des jeunes accompagnés

Candidats retenus après une sélection qui a porté sur 464 dossiers de candidature Phase de sélection 2018.

**68** en phase de pré-crédation  
**30** en phase d'incubation  
**20** en phase de post-incubation  
**34** en suivi 3 ans et + après l'incubation

### Nature des activités accompagnées

#### Services

- Solutions informatiques
- Recyclage et valorisation des déchets
- Maintenance électrique, mécanique et industrielle
- Froid et climatisation
- Coiffure et esthétique
- Sécurité et ménage

#### Production

- Audiovisuel
- Communication et publicité
- Menuiserie et décoration
- Agroalimentaire et agriculture
- BTP
- Construction métallique et métallurgique
- Confection

### Formation et coaching

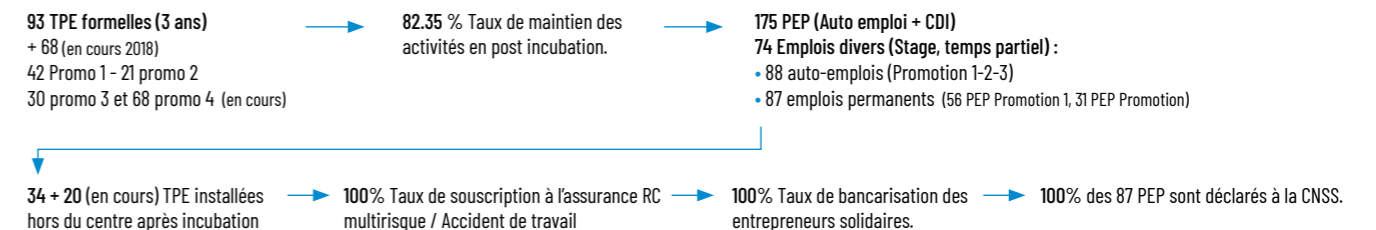
Sensibilisation et renforcement des compétences

Promotion 2 — 31 actions et ateliers de formation — Promotion 3 — 12 actions de formation depuis leur intégration

Séance de sensibilisation et montage de projet (Région Casablanca - Settat) — 64 jours de formation — 16 séquences de formation

Séance de sensibilisation au CTPE : grand public — 397 Participants — 44 la moyenne par mois / Jan-Sept 2018

### Indicateurs socio-économiques



### Promotion et Coopération

Le CTPE a mené diverses actions promotionnelles en vue de renforcer ses relations de coopération nationales et internationales en matière d'échange d'expertise et renforcement des capacités. Ces actions ont permis aux jeunes entrepreneurs de bénéficier d'un effet de réseautage avec les différents partenaires et le marché local.

#### ■ Projet Deauville : l'inclusion financière par le micro-crédit

Les jeunes bénéficiaires ont pu suivre 3 modules au sujet des services de la microfinance selon les axes suivants :

- Sensibilisation entrepreneuriale des bénéficiaires du microcrédit et renforcement de leurs capacités entrepreneuriales
- Développement d'outils pédagogiques et de renforcement de capacités des cibles du projet
- Etudes sectorielles pour élaborer une cartographie des acteurs de l'écosystème entrepreneurial, identification des secteurs porteurs et des niches prometteuses au niveau local,

#### ■ Rencontre du réseau solidaire de soutien des jeunes TPE - 9 mai 2018

Dans un objectif de mobiliser les bonnes volontés à accompagner les jeunes bénéficiaires durant la phase post-incubation, le CTPE a organisé une rencontre du réseau solidaire avec les Hommes d'Affaires de Casablanca. Cette rencontre a réuni près d'une trentaine de chefs d'entreprises privées de différents secteurs d'activité, et a permis de constituer un réseau de Mentors disposés à assurer un encadrement des jeunes TPE pendant leur phase de développement.

#### ■ Atelier de formation - Organisation des Nations Unies pour le Développement industriel (UNIDO) et The Arab International Center for Entrepreneurship & Investment (AICEI) - Bahreïn

Dans le cadre de ce partenariat, l'équipe CTPE a bénéficié d'une formation de formateurs (FdF) sur la démarche clusters UNIDO. A travers cette certification, les compétences du centre, en tant que point focal des programmes d'appui UNIDO au Maroc, ont été renforcées afin d'intervenir auprès des structures et institutions de l'écosystème entrepreneurial Marocaines et Africaines.

#### ■ Rencontre annuelle du CTPE 2018 - 23 novembre 2018

Dans le cadre de sa politique de promotion des jeunes bénéficiaires et de ses services, le Centre TPES a organisé la Rencontre Annuelle de l'Accompagnateur entrepreneurial. Cet événement a pour objectif de regrouper les acteurs de l'écosystème autour d'une thématique afin de créer de la synergie entre les différents programmes proposés aux jeunes porteurs de projet. Il permet également aux bénéficiaires du programme CTPE d'intégrer ce réseau et de disposer d'opportunités de connexions professionnelles et d'échanges. L'événement a été l'occasion d'honorer les lauréats de la 1ère promotion du Master Spécialisé en accompagnement entrepreneurial, initié en Octobre 2016 par la Fondation Mohammed V pour la Solidarité en partenariat avec la Faculté des Sciences Juridiques, Économiques et Sociales - Ain Chock de l'Université Hassan II, ainsi que les éco-entrepreneurs, finalistes du programme Switchmed ayant bénéficié d'un coaching sur l'accès au financement vert.

# CENTRE MOHAMMED VI DE SOUTIEN A LA MICRO-FINANCE SOLIDAIRE – CASABLANCA

## Un mécanisme novateur de promotion de la micro-finance



Considérant le micro-crédit comme un levier d'actions important dans la lutte contre la pauvreté, la Fondation fournit un appui continu au secteur de la micro-finance à travers le Centre Mohammed VI de Soutien à la Micro-finance Solidaire (CMS) depuis plus de dix années. Le but est de permettre au plus grand nombre de bénéficiaires d'accéder au micro-crédit pour la réalisation de leurs projets et leur pérennisation (aide

à la commercialisation), tout en servant de plateforme de formation pour les intervenants du secteur. Conformément à son plan stratégique 2017 - 2020, le CMS poursuit ses axes de développement liés à la formation sectorielle, la valorisation du micro-entrepreneur dans l'économie locale et régionale et le travail scientifique via l'Observatoire du CMS.

### Formation

Dans l'optique d'une plus grande proximité avec le secteur de la Microfinance au Maroc, une étude des besoins en formation des associations de micro-crédit (AMC) marocaines a été réalisée par le CMS entre juillet et octobre 2017. Celle-ci a permis d'identifier les thématiques qui ont fait l'objet, en 2018, des modules de formation en faveur des AMC marocaines ainsi que certaines institutions de microfinance d'autres pays d'Afrique.

Dans ce cadre, et en partenariat avec le Centre de Formation de la Profession Bancaire (CFPB - France), deux cycles de

formation relatifs au Certificat Professionnel en Microfinance ont été programmés au profit des "Agents de Crédit" et des "Responsables Agence".

En ce qui concerne la plateforme E-learning, celle-ci lancée en 2017 avec une large palette de modules Tronc Commun, Métier et Transversal, a permis au CMS d'atteindre plus d'effectifs et de faire bénéficier les porteurs de projets ainsi que le personnel des AMC d'un moyen d'apprentissage et d'amélioration des compétences à distance.

### Bilan annuel du programme de formation

	Nombre de jours de Formation	Effectif	JFP <sup>(*)</sup>
Formations Certifiantes	2	4	4
Soutien Logistique	134	1 376	5 438
Formations Spécifiques & Planifiées	319	266	1 262
Formations e-Learning	11 587	6 282	11 587
Formations ME	62	1 238	1 238
<b>Réalisations</b>	<b>12 104</b>	<b>9 166</b>	<b>19 529</b>

(\*) JFP : Journées de Formation Participants (Journées de formation x Effectif)

L'effectif cumulé de l'ensemble des personnes formées (agents et bénéficiaires des AMC) en présentiel par le CMS depuis sa création a atteint 45 433 personnes en 2018, soit en hausse de 15% par rapport à l'année 2017. Ce taux est porté à 18% si l'on intègre la formation à distance qui a été lancée en 2017. Un accès libre à la plateforme e-learning « Education Financière pour tous » peut se faire via le site web du CMS:

Pour ce qui est de la formation des Micro-entrepreneurs en 2018, elle a concerné un effectif global de 3 699 personnes, dont 2 461 formées en Education Financière via la plateforme e-learning. Ces formations s'articulent autour de plusieurs thématiques dont notamment le Développement personnel, Merchandising et Commercialisation, le Digital et les caractéristiques du Micro-Entrepreneur.

[www.cm6-microfinance.ma/fr/education-financiere](http://www.cm6-microfinance.ma/fr/education-financiere)

## Promotion de la micro-entreprise et appui à la commercialisation

Engagé en tant qu'acteur référent du secteur de la micro-finance solidaire, le CMS a hébergé plusieurs événements d'accompagnement et de promotion en faveur des micro-entrepreneurs. De nouvelles initiatives ont été lancées en ce sens, notamment la "Min Ajiliki Academy". Sa participation aux événements nationaux liés au secteur représente également l'occasion de fournir une vitrine et des opportunités business pour les micro-entrepreneurs.

### Les Rencontres Régionales du Micro-Entrepreneur

9 sessions des Rencontres Régionales du Micro-Entrepreneur ont été organisées à Meknès, Casablanca, Larache et Agadir, en faveur de 914 personnes. Celles-ci ont pu bénéficier du partage d'expériences, d'une mise en synergie de leurs activités, d'espaces d'exposition de leurs produits et d'une participation à des ateliers de formation.

### Programme "Min Ajiliki"

Ce programme, issu d'un partenariat avec l'Association pour la Promotion de l'Education et de la Formation à l'Etranger (APEFE Wallonie-Bruxelles), vise la promotion de l'entrepreneuriat féminin. Il s'est concrétisé par l'organisation de la Journée de la micro-entreprise féminine autour d'ateliers de formation et la mise à disposition d'un espace commercial pour 100 femmes micro-entrepreneuses, ainsi que le lancement de la "Min Ajiliki Academy". Cette initiative, lancée le 3 octobre 2018, porte sur l'autonomisation financière des femmes, à travers l'accompagnement pour la création de micro-activités économiques locales.

### Caravane Régionale de sensibilisation à l'Entrepreneuriat féminin et à l'Auto-Entrepreneur

Organisée sous l'égide du Ministère du Travail et de l'Insertion Professionnelle, avec l'appui de l'APEFE Wallonie-Bruxelles, cette caravane se veut une plateforme d'échanges entre TPE féminines, auto-entrepreneurs et opérateurs publics et privés des services d'appui financier et non financier. Après Safi puis Kénitra, la caravane, qui s'inscrit dans le cadre de la régionalisation avancée et se place sous le double signe de la création d'emplois et de la croissance économique, a fait escale à Casablanca, au CMS, le 29 novembre 2018.

### Le Prix National du Micro-Entrepreneur (PNME)

La sixième édition de la cérémonie du « Prix National du Micro-Entrepreneur » s'est déroulée le 18 octobre 2018 au sein du CMS. Organisé en partenariat avec la Fédération Nationale des Associations de Microcrédit (FNAM), le PNME rend hommage aux bénéficiaires de la Microfinance dans le Royaume. Il est donc une manifestation d'estime à l'égard de femmes et d'hommes micro-entrepreneurs, qui ont su se démarquer à travers des projets ayant amélioré leurs conditions de vie et/ou celles de leur entourage. Sur les 186 candidats ayant proposé leur candidature, 32 lauréats dont 20 femmes ont été récompensés lors de la cérémonie de remise des Prix. Une neuvième catégorie de Prix, « Economie verte », a été rajoutée en 2018 et s'adresse aux micro-entrepreneurs ayant contribué à la protection de l'environnement. Devenu un événement incontournable de la vie de la Microfinance au Maroc, depuis le lancement de sa première édition en 2012, le PNME a pu primer, en six éditions, 164 lauréats dont 60% de femmes et ce, sur un total de 982 candidatures proposées.

### Salon International des Dattes

Dans le cadre de la 9<sup>ème</sup> édition du Salon International des Dattes organisé du 25 au 28 octobre 2018 à Erfoud, le CMS a participé, en partenariat avec l'Office National du Conseil Agricole (ONCA), à une action de sensibilisation à l'entrepreneuriat et de formation de 102 micro-entrepreneurs travaillant dans le secteur agricole et para-agricole. Le CMS s'est déplacé sur les lieux avec son « Unité Mobile de Formation », pour assurer des formations sur les caractéristiques de l'entrepreneur, les techniques de commercialisation et le développement personnel. Le CMS a également participé, via son guichet « accompagnement de l'entrepreneuriat agricole et employabilité », aux côtés des conseillers agricoles de l'ONCA, à l'ensemble des opérations du conseil et d'orientation des agriculteurs en matière managériale et entrepreneuriale.

### Salon National de l'ECOSS 2018

La 7<sup>ème</sup> édition du Salon National de l'Economie Sociale et Solidaire (ECOSS) s'est déroulée du 9 au 18 novembre 2018 à Agadir, sur le thème de « L'économie Sociale et Solidaire, défi à relever pour un développement territorial inclusif ». Outre les participants nationaux, plus de 600 coopératives et 40 exposants internationaux venus de France, du Canada, de Belgique, du Sénégal, de Tunisie et d'Espagne ont été accueillis à ce Salon, ainsi que 200 000 visiteurs. Le CMS a participé à cette grande manifestation à travers un stand institutionnel. Il a fait bénéficier des micro-entrepreneurs et des coopératives de 40 stands d'exposition mis gracieusement à leur disposition.

## OBSERVATOIRE DE LA MICROFINANCE

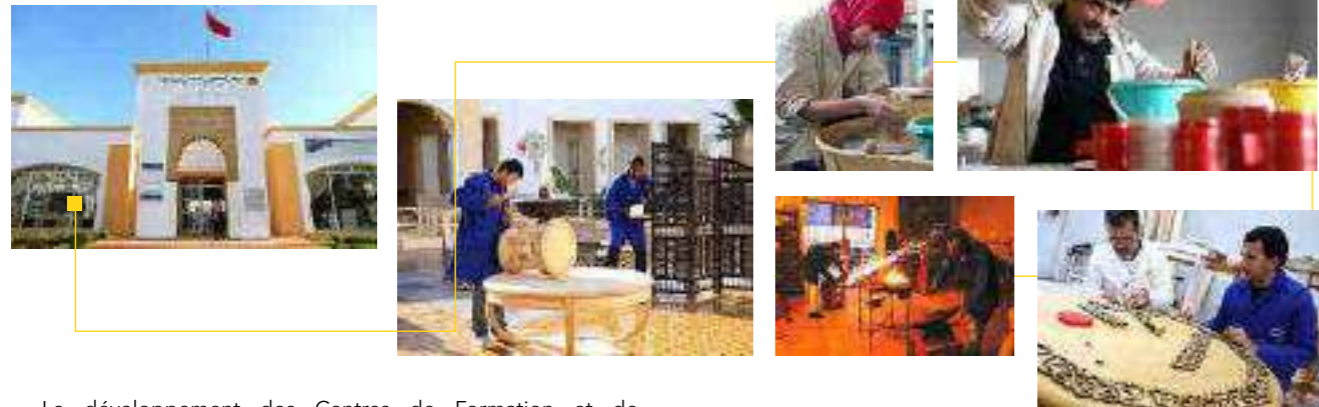
En 2018, l'Observatoire de la Microfinance a développé plusieurs projets à portée sectorielle qui renforcent son rôle de plateforme d'analyse, de veille sectorielle et de diffusion des meilleures pratiques en Microfinance au Maroc.

Il s'agit des principaux projets suivants :

- Poursuite de l'élaboration et de la diffusion des supports de reporting du CMS (Tableau de bord mensuel de la Microfinance au Maroc, Note trimestrielle des tendances du secteur marocain de la Microfinance et Outil Factsheet d'analyse des performances financières et sociales de la Microfinance au Maroc) ;
- Conception d'un nouveau canevas fusionnant le "Tableau de bord mensuel de la Microfinance au Maroc" et la "Note trimestrielle des tendances du secteur marocain de la Microfinance", enrichi par des propositions des AMC ;
- Lancement du processus de redynamisation de la "Cartographie Nationale de la Microfinance", par l'allègement de son canevas pour les AMC, l'actualisation des données insérées et les mises à jour logicielles ;
- Collecte et analyse des statistiques relatives aux micro-entrepreneurs ayant participé aux "Rencontres Régionales du Micro-Entrepreneur" organisées par le CMS ;
- Suivi des projets inscrits dans le cadre de l'Initiative Deauville de la Banque Mondiale : Plateforme e-Learning du CMS, Plateforme de reporting financier et social de la Microfinance au Maroc, Plateforme d'e-Commerce Solidaire du CMS et étude de la portée de la Microfinance pour ses clients bénéficiaires et potentiels ;
- Organisation, en collaboration avec la Fédération Nationale des Associations de Micro-crédit, de deux ateliers, l'un sur la situation du marché marocain du Micro-crédit, et l'autre sur la mise en œuvre de la feuille de route de l'étude sur le potentiel du marché de la Microfinance au Maroc ;
- Encadrement et soutien de chercheurs et stagiaires intéressés par la Microfinance.

# LES CENTRES DE FORMATION ET DE QUALIFICATION DANS LES METIERS DE L'ARTISANAT

Une plateforme originale de valorisation des métiers de l'artisanat et d'insertion des jeunes



Le développement des Centres de Formation et de Qualification dans les Métiers de l'Artisanat est né de la volonté de la Fondation de miser sur un secteur productif à fort impact social et générateur de croissance. L'enjeu, avec le lancement du premier centre en 2009, était de créer les conditions favorables pour l'insertion professionnelle des jeunes défavorisés, en renforçant les capacités des acteurs du secteur (formation continue des artisans, valorisation de la production, coopération nationale et internationale, etc.). Trois structures régionales constituent aujourd'hui la plateforme opérationnelle de ce programme : le CQFMA de Fès (novembre 2009), le CQFMA de Salé (juillet 2012) et le CQFMA de Marrakech (novembre 2012).

Ils poursuivent les mêmes objectifs de création des nouvelles générations d'artisans, de promotion de l'entrepreneuriat auprès des jeunes et d'encadrement des artisans, tout en servant de passerelle complémentaire d'appui à la commercialisation par le recrutement des coopératives artisanales. Leur activité se décline sur quatre axes principaux : la formation, dispensée aussi bien aux jeunes stagiaires qu'aux artisans, l'accompagnement pour l'insertion professionnelle des jeunes lauréats, l'appui à la commercialisation et la valorisation des métiers de l'artisanat.

## Programme de formation

### La formation par apprentissage

La formation par apprentissage, qui constitue l'activité principale des centres, est ouverte aux jeunes âgés de 15 ans et plus, issus des milieux défavorisés et ayant quitté le système scolaire. Elle se déroule à 80% du temps de formation dans les entreprises artisanales (coopératives et structures mono-artisanales), dont celles qui sont hébergées au sein des centres. Les jeunes stagiaires ont accès à 6 filières d'activités, qui se décomposent en plusieurs métiers (10 à 25 métiers) selon la spécialisation des centres.

L'année scolaire 2018 a été marquée par l'entrée en vigueur du Programme de Formation 2018 - 2022, mis en place à travers un partenariat conclu entre les Associations de gestion des CQFMA, le Ministère du Tourisme, du Transport Aérien, de l'Artisanat et de l'Economie Sociale et le Ministère de l'Education Nationale, la Formation Professionnelle, l'Enseignement Supérieur et de la Recherche Scientifique. Celui-ci prévoit la formation d'un effectif global de 9000 jeunes sur la période de 5 années dans les 6 filières cuir, textile, bois, terre, métaux et matières végétales, selon la répartition par CQFMA comme suit :

### Situation des effectifs 2018

	CQFMA FES		CQFMA SALE		CQFMA MARRAKECH	
	Garçons	Filles	Garçons	Filles	Garçons	Filles
Effectif des nouveaux entrants	518		400		800	
Effectif Global	1 718					
Lauréats 2017-2018	215		260		600	
Effectif global des lauréats	1 075					

CQFMA		
FES	SALE	MARRAKECH
3 500 Jeunes	3 000 Jeunes	2 500 Jeunes

### Répartition des effectifs par filière

	CQFMA FES	CQFMA SALE	CQFMA MARRAKECH
Cuir	50	-	16
Bois	68	36	66
Textile	229	296	565
Métaux	102	42	93
Terre	68	11	60
Matières végétales	4	15	-

### La formation continue

Le programme de formation continue s'adresse aussi bien aux artisans, partie-prenante de l'encadrement des jeunes stagiaires, qu'aux artisans opérant sur les marchés locaux. Il vise le renforcement de leurs compétences, et accorde une attention particulière aux nouveaux domaines de valorisation des produits, à savoir le design, l'innovation ainsi que le management et la commercialisation.

Chaque CQFMA dispose de son programme propre de formation continue, consolidé par des partenariats nationaux et internationaux qui apportent de nouvelles expertises au profit des artisans.

#### CQFMA DE SALE

- Formation technique au profit de 550 artisans dans les domaines du Cuir, Textile, Bois et Métaux.
- Formation pédagogique au profit de 9 artisans formateurs dans le domaine de la formation par apprentissage.

#### CQFMA DE FES

- Formation en éducation financière au profit de 92 artisans.
- Formation pédagogique au profit de 40 artisans formateurs dans le domaine de la formation par apprentissage
- Formation au profit de 26 artisans sur les outils de suivi des apprentis en entreprise et de 45 artisans sur la validation des acquis d'expérience par les jeunes stagiaires
- Formation en langue anglaise de 155 artisans

#### CQFMA DE MARRAKECH

- Formation au profit de 440 artisans dans les métiers de couture, de tissage traditionnel, de tissage de tapis, de poterie - céramique, de ferronnerie d'art, de maroquinerie et de sculpture sur bois.

## Programme d'accompagnement pour l'insertion professionnelle des jeunes lauréats

Dotés d'une cellule d'aide à l'insertion des jeunes lauréats dans le marché du travail, les CQFMA activent différents leviers afin de faciliter l'accès à l'emploi. Une démarche d'accompagnement, mise en œuvre selon le projet professionnel des jeunes, permet

de les insérer directement en entreprise ou de les soutenir pour la création de projets. Ce second levier a été renforcé par l'intégration des CQFMA au Programme d'Insertion par l'Activité Economique lancé par la Fondation en 2016.

	CQFMA FES	CQFMA SALE	CQFMA MARRAKECH
Lauréats insérés en entreprise artisanale d'accueil	114	163	180
Lauréats insérés en entreprise ou coopérative artisanale			342
Lauréats ayant été soutenus pour la création de coopératives	70 (29 coopératives créées)	7 (3coopératives créées)	15 (3coopératives créées)
Lauréats ayant été soutenus pour un projet d'entrepreneuriat	12	9	10
Taux d'insertion	91%	45%	91%

## Promotion et Coopération

De par leur nature d'activité et leur mission de valorisation des métiers relevant d'un secteur à rayonnement national et international, les CQFMA poursuivent leurs efforts de promotion et de coopération institutionnelle. Cela, dans un double objectif : consolider la formation et les mesures d'accompagnement des jeunes apprentis et artisans, et créer des opportunités commerciales pour la production artisanale.

Au titre de l'année 2018, de nouvelles conventions de partenariat ont été conclues afin d'élargir les opportunités de partage de savoir-faire et d'expertise, et renforcer les moyens d'insertion professionnelle des jeunes. Les CQFMA ont également organisé et pris part à de nombreuses manifestations promotionnelles locales et régionales.

### CQFMA DE SALE

#### Renforcement des compétences et Formation

Convention avec l'Ecole Nationale Supérieure de Technologie

#### Evénements

Organisation du 2<sup>ème</sup> Festival de la Femme

### CQFMA DE FES

#### Renforcement des compétences et Formation

Convention avec la Rhode Island School of Design

Convention avec l'English Teaching Internship Initiative

#### Evénements

Participation à une foire d'exposition artisanale aux Etats Unis (Providence)

### CQFMA DE MARRAKECH

#### Renforcement des compétences et Formation

Convention avec l'Ecole Mohammedia des Ingénieurs

Convention avec la Design School Copenhagen et les coopératives Femmes de Marrakech

Convention avec l'Ecole CAMONDO en France (Paris)

Convention avec le Centre Youssofia Skills

#### Accompagnement pour l'insertion professionnelle

Convention avec le Centre Régional de l'Investissement

#### Evénements

Exposition commerciale à l'Hôtel Vizir

Organisation de Journées Portes Ouvertes



## RAPPORT D'ACTIVITÉ 2018

3, Rue Arrissani, Hassan - Rabat - MAROC - B.P : 4253, Rabat  
Tél. : +212 (0)5 37 26 36 37/38 • Fax : +212 (0)5 37 26 36 39  
e-mail : [solidarite@fm5.ma](mailto:solidarite@fm5.ma) • Site Web : [www.fm5.ma](http://www.fm5.ma)