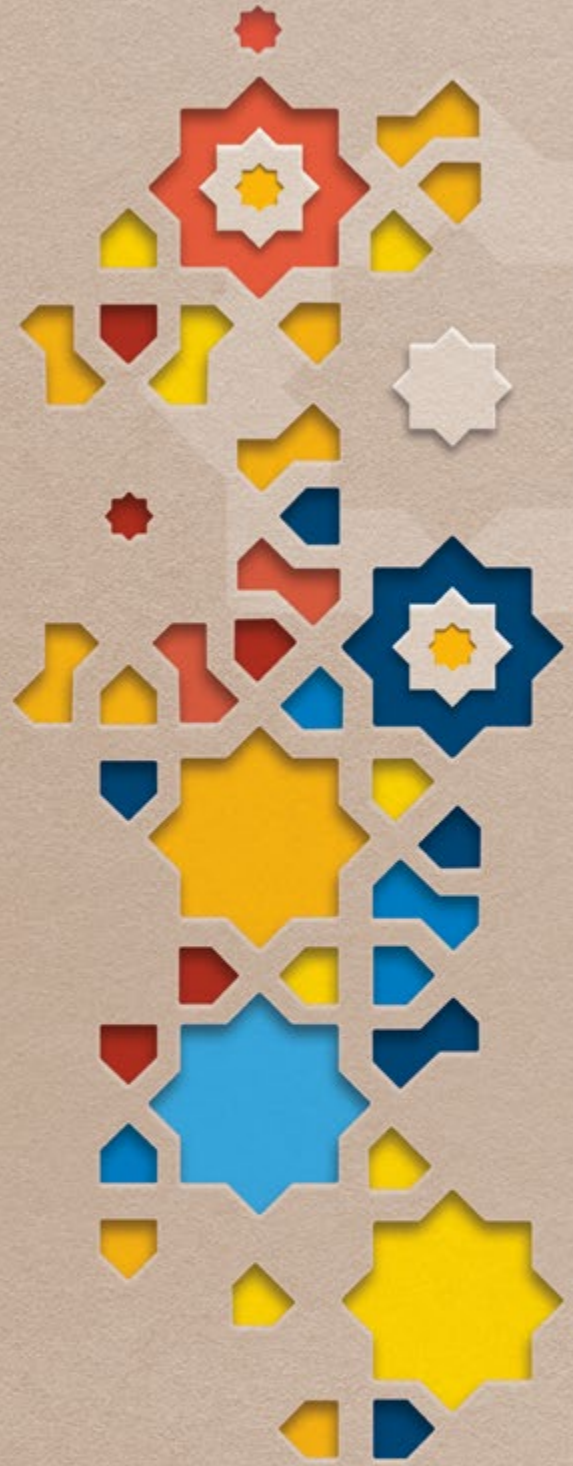


مؤسسة محمد الخامس للتضامن
تقرير الأنشطة
2021



مؤسسة محمد الخامس للتضامن
تقرير الأنشطة
2021



الافتتائية



للسنة الثانية على التوالي وفي سياق لا يزال يهيمن عليه اثار الوباء؛ وضعت المؤسسة ضمن أولوياتها تكثيف أنشطتها وبرامجها لدعم الفئات المعوزة والسكان الذين أضعفتهم آثار الأزمة. وبالرغم من التحسن النسبي في الوضع الصحي والإقتصادي خلال سنة 2021، يظل تحقيق رسالتها لخدمة الصالح العام وترسيخ ثقافة التضامن رهانين أساسيين ما فتئت المؤسسة تسعى لتحقيقهما خاصة في هذه الفترة. وقد تمت تعبئة موارد كبيرة على المستوى الوطني لكن يظل التحدي الذي يواجه الجميع هو مضاعفة الجهود والمضي قدماً للاستجابة على أفضل وجه ممكن لاحتياجات الدعم المختلفة.

تماشياً مع التوجيهات السامية لصاحب الجلالة الملك محمد السادس، نصره الله، فقد قامت المؤسسة بتعزيز الموارد المالية وتطوير المشاريع والبرامج لضمان استمراريتها بعد التوقف الجزئي لبعضها بسبب الجائحة سواء تعلق الأمر بالبرامج الموجهة لتأهيل الشباب وخلق الأنشطة الاقتصادية، وتلك الموجهة للتمكين الإقتصادي للنساء وكذلك برامج التكفل وحماية المعاقين، ودعم الجمعيات المحلية ومختلف البرامج المتعلقة بتسهيل الولوج على الرعاية الصحية للقرب.

خصصت المؤسسة خلال هذه السنة ميزانية تبلغ 385.8 مليون درهم تم توجيه جزء منها لإطلاق 12 مراكز جديدة في جميع أرجاء التراب الوطني في مجال الصحة والحد من الهشاشة وتكوين الشباب. بعضها تم اطلاقه لأول مرة بغلاف مالي بلغ 190 مليون درهم، كما تمت تعبئة 71.1 مليون درهم لبرامج دعم الإدماج الإقتصادي لفائدة الشباب والتعاونيات (PAAC و PIAE)*، والتي تم تسريع وتيرتها انجازها لتلبية الاحتياجات الملحة للشباب والنساء المنحدرات من العالم القروي. أما بالنسبة للعمليات الإنسانية (التي تمت في إطار تدابير استثنائية) فقد استفاد منها بشكل مباشر 3.263.545 شخصاً من خلال المساعدات المخصصة وخدمات الرعاية الاجتماعية والطبية التي تطلبت استثمارات إجمالية قدرها 91.1 مليون درهم.

وكعادتها لا تزال المؤسسة ألية للتضامن تعمل مع شركائها الحاليين وتطور مبادرات جديدة استجابة للاحتياجات التي تتطلب المزيد والمزيد من التعبئة.

* PIAE : برنامج الإدماج عبر الأنشطة الاقتصادية

PAAC : برنامج دعم ومواكبة التعاونيات

الفهرس

08 السنة في صور

11 الأحداث الدالة 2021

- 12 | الالتزامات المتعلقة بالمشاريع
- 14 | نظرة على مشاريع المراكز
- 26 | الأرقام الدالة

29 أورش سنة 2021

- 30 | الإدماج الإقتصادي
- 31 | برنامج الإدماج عبر الأنشطة الإقتصادية
- 34 | برامج الدعم ومواكبة التعاونيات
- 37 | العمليات الإنسانية
- 42 | دعم الفاعلين الجمعويين

47 البنيات المتخصصة ذات التدبير الذاتي

- 46 | السوق التضامني لوازيس
- 48 | المركز الوطني محمد السادس الوطني للمعاقين
- 50 | مركز الإدماج والمساعدة بالتشغيل
- 52 | مركز المقاولات الصغرى التضامنية
- 54 | مركز محمد السادس للقروض الصغرى التضامنية
- 58 | مراكز التكوين والتأهيل في حرف الصناعة التقليدية



من 23 إلى 25 دجنبر

اختتام برنامج 2021 للحملات الطبية للقرب

اختتم برنامج 2021 سنة للحملات الطبية للقرب بتنظيم حملة طبية جراحية باقليم فجيح تجمع بين اجراء عمليات جراحية (جراحة البطن والأنف والأذن والحجره و المياه الزرقاء) التي تم إجراؤها على مستوى المستشفى الاقليمي ببوعرفة، بالإضافة إلى فحوصات طبية متعددة التخصصات تم تقديمها لسكان تلسينت و الكوميونات، تاجيت وبومريمة وبوشاون. وقد استفاد من الفحوصات 4.355 شخصاً منهم 115 في جراحة المياه الزرقاء والجراحة العامة (الجهاز الهضمي والكبد).

| | |
|--------|--|
| 11.424 | فحوصات في الطب العام والمتخصص منها |
| 4.360 | تحليلا طبييا والأشعة |
| 24 | حالة مستعجلة للعلاج بالمستشفى الإقليمي ببوعرفة |
| 37 | جهازاً تعويضياً لذوي الإعاقات الجسدية |



من 25 إلى 27 نونبر

تنظيم حملة طبية وجراحية كبرى باقليم تاونات

تم اطلاق مبادرة تضامنية جديدة، تجمع بين الرعاية المتعددة التخصصات والتدخلات الجراحية، لصالح السكان المعوزين من تاونات وسوق الطاهر، وسكان الدواوير المجاورة مثل تامديت وبنو أونجل وفناسة - باب الحيط. وقد تمت هذه الحملة بالتوازي في موقعين (المستشفى الإقليمي بتاونات ومركز سوق الطاهر)، و قد تم تقديم فحوصات طبية متخصصة لفائدة 3.827 شخصاً وتدخلات جراحية ل 153 مريضاً في جراحة المياه الزرقاء والجراحة الباطنية وجراحة العيون والأنف والأذن والحجره.

| | |
|--------|--|
| 10.657 | استشارة طبية منها |
| 4.577 | في الطب العام والمتخصص |
| 6.208 | تحاليل بيولوجية وأشعة |
| 18 | حالة مستعجلة للعلاج بالمستشفى الاقليمي بتاونات |



من 11 إلى 13 نونبر

استئناف برنامج الحملات الطبية للقرب . حملة حد مسيلة

نظمت المؤسسة حملة طبية متعددة التخصصات بمركز حد مسيلة التابع لدائرة تينست بتازة. تم التكفل خلال ثلاثة أيام ل 2.965 شخص وتقديم العلاجات الطبية الأساسية التي تعذر على الساكنة الولوج إليها بسبب فترة الوباء.

| | |
|-------|---|
| 7.539 | تدخلات طبية منها |
| 4.266 | استشارة في الطب العام والمتخصص |
| 3.256 | تحليلات بيولوجية وإجراءات الأشعة |
| 37 | شخص في وضعية الإعاقة استفادوا من الأجزاء التعويضية |
| 134 | حالة المياه الزرقاء تم تشخيصها و توجيهها للتكفل بالمجان |



14 أبريل

عملية رمضان: النسخة الثانية والعشرون من عملية الدعم الغذائي

تنفيذا للتعليمات الملكية السامية، تعبات المؤسسة من أجل تنفيذ عملية رمضان للدعم الغذائي لفائدة 600 ألف أسرة من الفئات المعوزة. و اطلقت عملية التوزيع في اليوم الأول من الشهر الفضيل في جميع مناطق المملكة في احترام تام لتعليمات السلامة الصحية.



من 15 يونيو إلى 15 شتنبر

عملية مرحبا: نظام استقبال معزز بالمواكبة على متن سفن العبور

للعام الثاني على التوالي، قامت المؤسسة بتنظيم عملية مرحبا وفق تدابير استثنائية. فبالإضافة إلى خدمات المساعدة الاجتماعية والطبية المعتادة في باحات الاستقبال مرحبا الخمسة عشر، تم اطلاق عملية للمواكبة الاجتماعية أثناء العبور بين فرنسا وإيطاليا والمغرب، من أجل تسهيل الإجراءات الإدارية والجمركية والصحية لأفراد الجالية على متن السفن. كما تم فتح فضاء استقبال جديد لـ "مرحبا" في ميناء مرسيليا بالتزامن مع اطلاق الخط الملاحي الجديد بين مرسيليا وطنجة.

تم استقبال
1.548.939

مغربي مقيم بالخارج
من بينهم 252.130 استفادوا من
خدمات المساعدة الاجتماعية والطبية

الأحداث الدالة 2021





الأحداث الدالة 2021

نظرة عامة على الالتزامات المتعلقة بمشاريع المراكز

المشاريع المكتملة والتي تم إطلاق تشغيلها

| اسم المشروع | الاقليم | الموقع | ميزانية المشروع (مليون درهم) | الشركاء |
|--|---------------|----------|------------------------------|-----------------------------------|
| مركز التكوين المهني في مهن السياحة و الفنادق | الدار البيضاء | حي العنق | 48 | مكتب التكوين المهني و انعاش الشغل |

المراكز المكتملة البناء

| اسم المشروع | الاقليم | الموقع | ميزانية المشروع (مليون درهم) | الشركاء |
|--|------------|-----------------------------------|------------------------------|---|
| المركز الطبي للقرب - مؤسسة محمد الخامس للتضامن | الناصر | الرحمة 2 | 75 | وزارة الصحة والحماية الاجتماعية مجلس جهة الدار البيضاء سطات المجلس الاقليمي للناصر المديرية العامة للجماعات المحلية |
| مركز الامراض المزمنة | فاس | حي تيفارت واد فاس | 5 | وزارة الصحة والحماية الاجتماعية جمعية محلية متخصصة |
| مركز طب الادمان | سلا | قرية واد موسى | 6 | وزارة الصحة والحماية الاجتماعية الجمعية المغربية للانصات و التحوار |
| مركز التأهيل النفسي الاجتماعي | انفا | المركز الاستشفائي الجامعي ابن رشد | 15 | وزارة الصحة والحماية الاجتماعية مجلس جهة الدار البيضاء سطات المجلس الاقليمي انفا - المبادرة الوطنية للتنمية البشرية المركز الاستشفائي الجامعي ابن رشد - جمعية محلية متخصصة |
| المركز التربوي لتأهيل السمع | طنجة اصيلة | حي الورود بني مكادة | 15 | مكتب التكوين المهني و انعاش الشغل المديرية الجهوية للصحة - الاكاديمية الجهوية للتربية و التكوين مؤسسة لالة اسماء للصم و البكم |
| مركز التكوين في مهن الصيانة و الطاقات المتجددة | الرباط | العكاري | 12 | مكتب التكوين المهني و انعاش الشغل |
| مركز التكوين المهني المتعدد التخصصات في مهن البناء | فاس | طريق ازموور | 16 | مكتب التكوين المهني و انعاش الشغل |
| مركز تكوين و تأهيل الشباب | طنجة | مركز خميس انجرة | 5 | مكتب التكوين المهني و انعاش الشغل المجلس الاقليمي لطنجة - وكالة تنمية اقليم الشمال مؤسسة طنجة المتوسط للتنمية البشرية |
| مدرسة الفرصة الثانية | بن مسيك | جوادي | 15 | وزارة الشباب والثقافة والاتصال مكتب التكوين المهني و انعاش الشغل الاكاديمية الجهوية للتربية و التكوين |
| مركب التنشيط الثقافي و الفني | سلا | تابريكت | 32 | وزارة الشباب والثقافة والاتصال المجلس الاقليمي لسلا - مجلس مدينة سلا |
| مركز تكوين و تأهيل المرأة | فاس | الاطلس | 4,5 | مكتب التكوين المهني و انعاش الشغل - جمعية محلية |
| مركز تكوين و تقوية قدرات المرأة | فحص انجرة | مركز الجوامعة | 4,5 | مكتب التكوين المهني و انعاش الشغل المجلس الاقليمي لطنجة - وكالة تنمية اقليم الشمال مؤسسة طنجة المتوسط للتنمية البشرية جمعيات محلية |
| | | دوار نونويش | 4,5 | |
| | جرادة | حي المسيرة | 5 | مجلس جهة الشرق - جمعية محلية |

المشاريع التي تم إطلاق مراحل الدراسة و التشييد فيها خلال سنة 2021

| اسم المشروع | الاقليم | الموقع | ميزانية المشروع (مليون درهم) | الشركاء |
|---|------------------|--------------------------|------------------------------|--|
| مركز انتاج و تجميع الزيوت النباتية | اكادير ايمنتانوت | ذراكة | 4 | وزارة الفلاحة و الصيد البحري و التنمية القروية و المياه و الغابات مؤسسة الجنوب للتنمية و التضامن اتحاد تعاونيات الاركان تيسالوين |
| مركز العلاجات الصحية الاساسية | الرباط | سيدي فاتح | 30 | وزارة الصحة و الحماية الاجتماعية ولاية جهة الرباط - سلا - القنيطرة |
| | | حي الفرح يوسوقية | 5,5 | وزارة الصحة والحماية الاجتماعية المبادرة الوطنية للتنمية البشرية |
| | بني درار | تجزئة بدر بني درار | 16 | وزارة الصحة والحماية الاجتماعية - المجلس الجهوي للشرق |
| مركز الترويض و التأهيل الوظيفي | فكيك | المستشفى الاقليمي بوعرفة | 5 | وزارة الصحة والحماية الاجتماعية - مجلس جهة الشرق مستشفى الحسن الثاني ببوعرفة |
| المركز الاجتماعي التربوي لتأهيل ذوي الإعاقة | برشيد | برشيد | 7 | جمعية ابسامة لذوي الإعاقة |
| المركز الرقمي التضامني | سلا | حي الرحمة | 12 | مكتب التكوين المهني و انعاش الشغل وكالة الوطنية لتقنين المواصلات جامعة محمد الخامس جامعة محمد السادس المتعددة التخصصات INWI - HUWAEI |
| مركز التكوين و التنشيط الثقافي | الناطور | بني نصار | 5 | مارشيك ميد (شركة تطوير مارشيك - الناطور) مجلس جهة الشرق |
| المركب الاجتماعي التربوي لتكوين النساء و الشباب | برشيد | الدروة | 12 | مكتب التكوين المهني و انعاش الشغل جماعة الدروة - جمعية محلية ولاية الرباط - سلا - القنيطرة |
| المركب الاجتماعي الكبير | تمارة | تامسنا | 85 | وزارة الصحة والحماية الاجتماعية وزارة الثقافة و الشباب و الاتصال - وزارة الاقتصاد و المالية مكتب التكوين المهني و انعاش الشغل - جمعيات محلية |
| مركز تكوين و تأهيل المرأة | كرسيف | فكيك | 5 | مجلس جهة الشرق جمعيات محلية |
| | | بني تجيت | 3,5 | |

الصحة

المركز الطبي للقرب (CMP)

مؤسسة محمد الخامس للتضامن الرحمة - النواصر

المركز الطبي للقرب (CMP) - مؤسسة محمد الخامس للتضامن الرحمة - النواصر

مساحة المشروع: 6.314 م²

تكلفة المشروع: 75 مليون درهم

الشركاء:

- وزارة الصحة والحماية الاجتماعية
- المجلس الجهوي للدار البيضاء - سطات
- مجلس عمالة النواصر
- المديرية العامة للجماعات الترابية



يضم المركز الطبي للقرب (CMP) - مؤسسة محمد الخامس للتضامن الرحمة قطبا للاستعجالات الطبية، قطبا للفحوصات الطبية العامة والمتخصصة وقطبا لجراحة العظام وقطبا طبيا تقنيا ومختبرا للتحاليل الطبية وصيدلية وقطبا للأم والطفل (الاستشارات والولادة) وقطبا لعلاج الفم و الأسنان وغرفة للعمليات وغرفا للاستشفاء بسعة 13 غرفة. تديره وزارة الصحة والحماية الاجتماعية، وتبلغ طاقته السنوية 60 ألف مريض.

أطلق صاحب الجلالة الملك محمد السادس، نصره الله، في دجنبر 2016، اشغال بناء المركز الطبي للقرب مؤسسة محمد الخامس للتضامن بالرحمة، و انتهت اشغال البناء به بالكامل في بداية عام 2021 ؛ و قد تأثر الإنجاز الكامل للاشغال و تسليم المعدات بسباق الوباء. هذا المشروع هو الثالث من نوعه بجهة الدار البيضاء - سطات، سيمكن من تلبية احتياجات ساكنة مدينة الرحمة الجديد في المجال الصحي التي تضم أكثر من 300.000 نسمة، تماشيا مع التوجه الاستراتيجي للمؤسسة بتوفير بنيات صحية للقرب مجهزة بمرافق حديثة بالمناطق التي تعرف كثافة سكانية و تقديم عرض رعاية صحية متكامل وشامل.

مراكز العلاجات الصحية الأساسية

قامت المؤسسة لتعزيز الوصول إلى الرعاية الصحية الأساسية لصالح السكان المعوزين بانجاز بنيات صحية اصغر مقارنة بالمراكز الطبية للقرب، من حيث الخدمات التي تقدمها، مجهزة بخدمة المستعجلات ومستشفى نهاري ووحدات استشارية طبية متخصصة في الأمراض المزمنة ومركز ولادة وخدمات التوعية والدعم النفسي، وفق نموذج يجمع بين الصحة الوقائية والصحة العلاجية للحد من اثار عدم الولوج للعلاج (بسبب التكاليف العالية) بين الساكنة المعوزة. و يتم انجازها بالأحياء السكنية لتسهيل الوصول السريع والمنتظم للساكنة إلى الرعاية الطبية.

تميز عام 2021 بإطلاق ثلاثة مراكز جديدة للعلاجات الصحية الأساسية في مدينتي الرباط (وحدتين) و بني درار (وحدة واحدة). بالنسبة لمركز الرباط المتواجدين بأحياء سيدي فتح و الفرخ ستهم الاشغال بالاول اعادة التهيئة و الترميم المعماري في حين سيتم اعادة بناء الثاني ليحل محل مستوصف قديم.



مركز العلاجات الصحية الأساسية
حي الفرخ بالرباط

مساحة المشروع: 1.640 م²

تكلفة المشروع: 5,5 مليون درهم

الشركاء:

- وزارة الصحة و الحماية الاجتماعية
- المبادرة الوطنية للتنمية البشرية



مركز العلاجات الصحية الأساسية
سيدي فاتح بالمدينة القديمة بالرباط

مساحة المشروع: 2.042 م²

تكلفة المشروع: 30 مليون درهم

الشركاء:

- وزارة الصحة و الحماية الاجتماعية
- ولاية جهة الرباط - سلا - القنيطرة

مركز العلاجات الصحية الأساسية
تجزئة بدر - بني درار

مساحة المشروع: 8.180 م²

تكلفة المشروع: 16 مليون درهم

الشركاء:

- وزارة الصحة و الحماية الاجتماعية
- المجلس الجهوي للشرق



البرنامج الوطني لمراكز مراكز العلاجات الصحية الأساسية

2021
9 وحدات
منها 4 مشغلة

| | |
|---------------|--|
| بوحنادل | وحدة مشغلة منذ 2017 |
| الرباط | وحدتان في طور الدراسات |
| الدار البيضاء | وحدتان مشغلتان |
| مراكش | سيدي عثمان منذ 2017 وعين الشق منذ 2019 |
| اليوسفية | وحدة مشغلة منذ 2019 في منطقة الملاح |
| وجدة | وحدة قيد البناء منذ 2020 |
| بني درار | وحدة قيد البناء منذ 2020 |
| | وحدة في طور الدراسات |

الصحة

مركز التأهيل النفسي والاجتماعي بالمركز الاستشفائي الجامعي ابن رشد - الدار البيضاء

تم الانتهاء من بناء مركز إعادة التأهيل النفسي والاجتماعي في عام 2021 والمنجز داخل مركز الطب النفسي بالمركز الاستشفائي الجامعي ابن رشد بالدار البيضاء، يمثل بنية استقبال وسيطة للمرضى الذين يعانون من اضطرابات نفسية وفي حالة مستقرة على مستوى الأعراض، ولكن يعانون من على إعاقة وظيفية ويهدف المركز الى مرافقتهم من أجل إخراجهم من العزلة التي يسببها المرض مع تعزيز تنمية قدراتهم العلائقية واكتساب المهارات المهنية. يمكن للمرضى تحت إشراف فريق متعدد التخصصات متابعة برنامج رعاية من خلال قطبين، الأول يعتمد على العلاج النفسي والثاني تربوي واجتماعي. يتكون القطب العلاجي من غرفة للعلاج الوظيفي وفضاء للعلاج النفسي الفردي والجماعي، أما القطب السوسيو تربوي فيركز على التأهيل الاجتماعي والتربوي، ويضم فضاء للاستراحة، وقاعات للأنشطة الاجتماعية والتعليمية والرياضية والفنية ومكتبة وورشات للتكوين في الاعلاميات، والطهي والأعمال اليدوية وتصنيف الشعر.

يدير المركز قسم الطب النفسي بالمركز الاستشفائي الجامعي ابن رشد بالتعاون مع جمعية محلية متخصصة.



لى مناطق التي متعلق الذي أنه يم

مساحة المشروع: 2 100 م²

تكلفة المشروع: 15 مليون درهم

الشركاء:

- وزارة الصحة والحماية الاجتماعية
- جهة الدار البيضاء - سطات • مجلس عمالة الدار البيضاء
- المبادرة الوطنية للتنمية البشرية • المركز الاستشفائي الجامعي ابن رشد

مركز الامراض المزمنة و السكري تغات - واد فاس

مركز الامراض المزمنة و السكري
تغات - واد فاس

مساحة المشروع: 1 460 م²

تكلفة المشروع: 5 مليون درهم

- الشركاء:
- وزارة الصحة والحماية الاجتماعية
 - جمعية محلية متخصصة



الناتجة عن مرض السكري. ويعمل المركز ايضا كمنصة للإشراف وتدريب المتدخلين المحليين في مجال مرض السكري. يتوفر المركز على مختبر للتحليل الطبي، وغرفة مستشفى يومي، خمسة فضاءات للفحوصات المتخصصة منها طب العيون، فضاء للتوجيه والتثقيف الغذائي، مستوصف، مطبخ، قاعة متعددة الاختصاصات وفضاء للجمعيات (غرفة اجتماعات، ومكتبة ومكاتب إدارية). سيتم تسييره من طرف وزارة الصحة وجمعية محلية متخصصة.

يقع مركز تغات للأمراض المزمنة والسكري بدائرة الشراة البالغ عدد سكانها 164.000 نسمة، وهو متخصص في تشخيص مرض السكري وعلاجه. ويهدف إلى تعزيز العرض الطبي العام في مدينة فاس وينضاف الى خمسة مراكز تابعة لوزارة الصحة والحماية الاجتماعية بالإضافة إلى مركز أمراض السكري الذي تديره جمعية الأمل للسكري. يهدف المركز إلى التحسيس والتوعية وتقديم الرعاية الطبية لمرضى السكري بالإضافة إلى الكشف المبكر عن المضاعفات

الإعاقة

مركز الترويض والتأهيل الوظيفي - بوعرفة

مركز الترويض والتأهيل الوظيفي - بوعرفة

مساحة المشروع: 1 200 م² تكلفة المشروع: 5 مليون درهم

الشركاء:

- وزارة الصحة والحماية الاجتماعية
- مجلس جهة الشرق
- مستشفى الحسن الثاني ببوعرفة
- جمعية محلية متخصصة



الحركية أو العصبية. سيوفر مجموعة من الخدمات المتعددة التخصصات التي تغطي العلاج الطبيعي وجراحة العظام وتقويم النطق وأجهزة تقويم العظام حسب الطلب. لهذا الغرض يضم المركز عدة قاعات (فردية وجماعية) للتشخيص وإعادة التأهيل ومنصات تقنية لتمارين الجسم وقاعة لتدريب الاطراف الاصطناعية و ورشة عمل الجبس.

هو المركز الثاني من نوعه الذي أطلقته المؤسسة ويوجد حاليا في مرحلة الدراسة. سيكون أول مؤسسة رعاية من هذا النوع بإقليم فكيك لفائدة ذوي الاحتياجات الخاصة وسيتم انجازه داخل مستشفى الحسن الثاني ببوعرفة. يستهدف المركز بشكل أساسي الإعاقات المتعلقة بالجهاز العصبي والجهاز العضلي الهيكلي، بتوفير الرعاية والعلاج المناسب للأطفال وبالغين في حالة إعاقة ولساعدتهم على الاستعمال الأمثل لقدراتهم

مركز طب الإدمان بقرية ولاد موسى - سلا

مركز طب الإدمان بقرية ولاد موسى - سلا

مساحة المشروع: 1 000 م²

تكلفة المشروع: 6 مليون درهم

الشركاء:

- وزارة الصحة والحماية الاجتماعية
- الجمعية المغربية للاستماع والحوار



بتوجيهات ملكية سامية، اطلق مركز طب الإدمان في قرية ولاد موسى بسلا. ويأتي اختيار هذا الموقع نظرا لانتشار تعاطي المخدرات لا سيما بين شباب المدارس الإعدادية والثانوية المنحدرين من قرية ولاد موسى. ومن هنا تأتي الحاجة إلى التدخل من خلال هذه البنيات الشبه طبية التي تقوم بمهام التوعية والوقاية بين الشباب، لا سيما من خلال العمل الميداني، وكذلك الرعاية الفردية والمتخصصة للأشخاص الذين يعانون من اضطرابات الإدمان.

يدبر المركز وزارة الصحة والحماية الاجتماعية بدعم من مستشفى الرازي للطب النفسي والجمعية المغربية للاستماع والحوار، كما يضطلع المركز بمهمة الإشراف على النسيج الجماعي العامل في مجال محاربة سلوكيات الإدمان وتكوين الاطر والمتدخلين في مجال الحد من المخاطر. وسيتمتع المركز في عمله على المشاركة المباشرة للجمعية في الرعاية الطبية.

مكافحة الهشاشة

المركب الاجتماعي الكبير تامسنا

المركب الاجتماعي الكبير - تامسنا

مساحة المشروع: 10 هكتار تكلفة المشروع: 85 مليون درهم

الشركاء: • ولاية الرباط - سلا - القنيطرة • وزارة الصحة والحماية الاجتماعية • وزارة الثقافة والشباب والاتصال • وزارة الاقتصاد والمالية
• مكتب التكوين المهني وانعاش الشغل • جمعيات محلية

يأتي انجاز هذا المركب للحد من الاقصاء الاجتماعي وعدم الاستقرار التي يعاني منها الأشخاص المعزولين والذين قطعوا العلاقات مع الآخرين، وخاصة أولئك الذين يعيشون في وضعية صعبة ومعوزة والأشخاص ذوي الاحتياجات الخاصة والمشردين. واستمد تصوره من تجربة المركز الاجتماعي في عين عتيق والاحتياجات التكفل التي زادت حدتها مع الآثار الاجتماعية والإقتصادية للوباء وإضافة الى الخبرات المتعددة لشركاء المؤسسة من حيث الرعاية الصحية والخدمات الاجتماعية والثقافة والرياضة والتأهيل المهني.

وبالتالي، يهدف المركب الاجتماعي الكبير لتامسنا إلى ادماج المهتمين (المقيمين بالمركز الاجتماعي في عين عتيق وكبار السن بلا موارد وبلا أسرة وبالغون المشردون والشباب الذين يعيشون في الشوارع والأيتام والأطفال المتخلى عنهم)، ومساعدتهم على إعادة التأهيل الاجتماعي والمهني من خلال انجاز مشاريع الحياة خاصة بهم. وذلك بفضل برامج الإدماج المتعددة الأبعاد التي تهدف إلى الحد من التهميش والانحراف الاجتماعي والحماية والدعم الاجتماعي واكتساب المهارات المهنية في إطار احترام الفرد وكرامة الإنسان.

في الوقت نفسه، سيكون المركب بمثابة قوة دافعة لتطوير العمل الجماعي وتعزيز العمل التطوعي كما سيشكل أرضية خصبة لإجراء دراسات ميدانية وتحليل ورصد العوامل المؤدية إلى عدم الاستقرار من أجل اقتراح الإجراءات والأدوات الوقائية المناسبة. من حيث التنظيم، تم تصميم المركب لتقديم خدمات متكاملة باعتماد ادوات وناظمة تتكيف مع الاحتياجات المختلفة للمستهدفين سواء للاستقبال الدائم أو المؤقت. وسيكون من خسة اقطاب رئيسية تقدم خدمات المراقبة المتخصصة والرعاية والترفيه والاستقبال، على النحو التالي:

القطب الطبي

مكون من مركز العلاجات الصحية الأساسية ومركز لطب الإدمان ومركز نفسي (يتسع لـ 200 شخص)؛

القطب الاجتماعي

يضم مركزا لاستقبال المسنين (يستوعب 160 شخصا)، ومركزا لإعادة التأهيل النفسي والاجتماعي وإدماج الأشخاص المستقرين (سعة استقبال تصل إلى 400 شخص) ومركز للإيواء في حالات الطوارئ وفرز الحالات (تتسع لـ 80 شخصا)؛

دار للأم والطفل

يضم دارا للأيتام (تتسع لـ 240 طفلاً) ودار حضانة ودارا للنساء (تتسع لـ 160 شخصا)؛

مركز للتكوين المهني

على شكل مدرسة الفرصة الثانية؛

مركز رياضي وترفيهي

يتكون من ملعب رياضي ومسبح داخلي نصف أولمبي وقاعة للفنون القتالية وملعب للرياضات؛

مساحة مشتركة

سُتستخدم للاستقبال ومقصف (مطبخ بسعة 1.200 شخص)، والتي ستشمل أيضاً مزرعة تعليمية عضوية ومدرجاً للأنشطة الفنية والثقافية.

الإعاقة

المركز الاجتماعي التربوي لتأهيل الاشخاص ذوي الإعاقة - برشيد

المركز الاجتماعي التربوي لتأهيل الاشخاص ذوي الإعاقة - برشيد

مساحة المشروع: 2.100 م²

تكلفة المشروع: 7 مليون درهم

الشريك: • جمعية إبسامة لذوي الإعاقة



للشباب ذوي الإعاقات الذهنية (الشلل الدماغي - التوحد والتثلث الصبغي). وسيتم التكفل بالمستفيدين من خلال ثلاثة اقطاب تربوية اعتماداً على نوع الإعاقة (قطب طبي يتكون من غرف للفحص والعلاج الطبيعي، والحركي النفسي وتقويم النطق والطب النفسي للأطفال). كما سيتوفر المركز على فضاءات للاستماع وللاستراحة وغرفة للأباء ومجمع للتموين ومكاتب إدارية. سيتم الإشراف على الأطفال ومراقبتهم من قبل فريق متعدد التخصصات يتكون من أطباء متطوعين ومعلمين متخصصين.

تم إطلاق هذا المشروع الجديد في عام 2021 (في مرحلة الدراسة) كخلاصة لمنهجية تشاركية مع النسيج الجماعي المتخصص في الاعاقة ببرشيد بهدف خلق بنية دائمة بالمدينة للتكفل بالأشخاص ذوي الاعاقة وخاصة بالأطفال. في ظل غياب اي مركز متخصص في هذا المجال بالمدينة وخاصة أن عمل الجمعيات المتخصصة في بعض الفضاءات يخضع بشدة لقيود لوجستية ومالية، بالإضافة إلى عجز الجمعيات المتخصصة عن توفير الموارد اللازمة لإنجاز هذا النوع من المراكز. سيوفر المركز الذي يتسع لـ 212 شخصاً رعاية طبية اجتماعية في بيئة ملائمة من أجل ضمان اندماج أفضل

المركز التربوي لتأهيل السمع بطنجة

المركز التربوي لتأهيل السمع - طنجة

مساحة المشروع: 2.823 م²

تكلفة المشروع: 15 مليون درهم

الشركاء: • المجلس الجهوي لطنجة - تطوان - الحسيمة
• مكتب التكوين المهني وانعاش الشغل
• الأكاديمية الجهوية للتربية والتكوين
• المديرية الجهوية للصحة
• مؤسسة للا أسماء للأطفال والشباب



المهني في رسومات الكمبيوتر والخياطة والطبخ بالإضافة إلى مركز طبي يقدم خدمات التشخيص والرعاية (تقويم النطق، الات السمع والعلاج بالموسيقى). ويضم المركز أيضاً بنية تقنية (المهارات الحركية ومقصف وما إلى ذلك) ومكتبة وسائنية وملعباً رياضياً من أجل توفير بيئة مناسبة لتعلم الشباب ذوي الإعاقة السمعية.

يدير المركز فريق متعدد التخصصات توفره وزارة الصحة والحماية الاجتماعية ووزارة التربية الوطنية للتعليم والمكتب الوطني للتكوين المهني وانعاش الشغل ومؤسسة للا أسماء للأطفال والشباب.

أول بنية للتكوين وإعادة التأهيل السمعي متخصصة قد أنجزت بالمغرب، يهدف المركز إلى تعزيز الاندماج الاجتماعي والمهني للأطفال والشباب الذين يعانون من الصم أو اضطرابات السمع حيث يقدم الرعاية الطبية والتعليم المتخصص للأطفال الذين تتراوح أعمارهم بين عامين و 18 عاماً، فضلاً عن تكوين الشباب في المهن المناسبة. كما يهدف إلى الكشف المبكر عن ضعف السمع الحسي العصبي بهدف العلاج للحد من الاضطرابات وضمان النمو الأمثل للطفل.

يضم المركز ثلاثة اقطاب تعليمية وفقاً للمستويات الثلاثة: التعليم الاولي، التعليم الابتدائي والمتوسط، ومركزا للتكوين

ممارسة الهشاشة

مركز التنشيط الثقافي والفني تابريكت - سلا

مركز التنشيط الثقافي والفني تابريكت - سلا

مساحة المشروع: 3.000 م²

تكلفة المشروع: 32 مليون درهم

الشركاء:
• وزارة الثقافة والشباب والاتصال
• مجلس مدينة سلا
• المجلس الاقليمي لسلا



تم انجاز المركب حول أربعة أقطاب رئيسية: المسرح، والتعبير الجسدي، والموسيقى والفنون التصويرية. بالإضافة إلى ناد للكتاب وغرفة تكوين مشتركة كبيرة. فبالإضافة إلى قاعات للتكوين والممارسة يضم المركب مرافق تقنية متعددة التخصصات. بمجرد افتتاحه، سيتمكن الشباب من ممارسة تعلم الفنون الكلاسيكية والحديثة (الموسيقى، رسومات الكمبيوتر، الفنون التشكيلية، الرقص الحديث، فن الديكور المسرحي، إلخ). بالإضافة إلى ذلك، سيساهم المركب في الحفاظ على بعض المهن التقليدية والحرف المهددة بالانقراض كفن الخط وتجليد الكتب بالإضافة إلى ترميم الآلات الموسيقية.

يهدف المركب، الذي انتهت اشغال بنائه في عام 2021، إلى إنشاء ديناميكية جديدة لإدماج الشباب المحرومين أو الشباب الذين يواجهون صعوبات خاصة في الأحياء التي تفتقر للبنية الثقافية والفنية إذ يشكل مساحة للالتقاء والتعبير والحوار ويوفر الظروف المثلى للتنشئة الاجتماعية والإبداع وتطوير المشاريع الفنية.

ستتولى تسيير المركب وزارة الثقافة والشباب والاتصال بدعم من الجمعيات المحلية المتخصصة التي ستتولى للإشراف تكوين الشباب وتشجيع المهن الفنية بحيث سيصبح المركب منصة لتشجيع وظهور المواهب الفنية الجديدة.

مركز للتكوين والتنشيط الثقافي - بني نصار

مركز بني نصار للتكوين والتنشيط الثقافي

مساحة المشروع: 1.139 م²

تكلفة المشروع: 5 مليون درهم

الشريك:
• مارشيك ميد
(شركة تطوير مارشيك - الناظور)

جاء انجاز هذا المركز ببني نصار ليعزز عدد المراكز المماثلة من الجيل الجديد التي أطلقتها المؤسسة منذ 2016 وكذا المبادرات المختلفة التي برمجتها المؤسسة لصالح السكان المعوزين في المنطقة حيث سيساهم في ادماج الشباب المهمشين من خلال التربية الفنية والثقافية. فبالإضافة للأنشطة الثقافية والفنية من رسم وموسيقى ومسرح سيقدم المركز الدعم المدرسي للشباب في حالة الانقطاع عن الدراسة.

سيضم المركز قاعة متعددة التخصصات للعروض الفنية، قاعات للدروس، مكتبة، مكتبة وسائطية، قاعة للدعم المدرسي وفضاء للجمعيات.

المراكز الاجتماعية النسوية

لا يزال النهوض بوضع المرأة، على الرغم من التقدم الاجتماعي والثقافي والإقتصادي الذي سجله المغرب، يحتاج للمزيد من الجهد لا سيما في المناطق المحرومة أو المناطق التي تفتقر للهياكل الاجتماعية، لهذا تستمر المؤسسة في إطلاق المشاريع التي تعزز التمكين الإقتصادي للمرأة ومشاركتها في التنمية. وقد تميّزت سنة 2021 بإطلاق ثلاثة مراكز جديدة موجهة لتعزيز قدرات المرأة في كل من مدن فجيح وجرسيف وبرشيد. وفي نفس الوقت تم الانتهاء من اشغال بناء وتجهيز أربع وحدات جديدة في مدن فاس وجراة وفحص انجرة (في مركز الجوامعة والبحراويين بدوار نونيش). والهدف من هذه الهياكل الاجتماعية المحلية هو تمكين المرأة من الانفتاح على بيئتها ومحو الأمية واكتساب المهارات المهنية في الحرف المحلية والمدرة للدخل بالإضافة إلى الاستماع

والتوجيه. وتستفيد المرأة من 9 اشهر إلى 12 شهراً من دورات تكوينية في مجال مربيات التعليم الاولي والتكوين في مجال تطوير المنتجات المحلية، والخياطة، وتكنولوجيا المعلومات، وتصنيف الشعر، والطهي والحلويات. وفقاً لنموذج مراكز تأهيل المرأة الذي اعتمده المؤسسة منذ عام 2001، يتم توفير دور الحضانة وفضاءات للتعليم الاولي لأطفال المستفيدات من أجل تسهيل ولوجهن إلى برامج الدعم واستفادتهن من برامج التكوين في حين تجمع نماذج اخرى من المراكز النسوية مماثلة لتلك التي تم اطلاقها منذ 2015 بين فضاءات للشباب واخرى للنساء بنفس البناية وذلك لتكوين وتأهيل الشباب المعوزين خاصة بالمناطق الحضرية كما هو الشأن بالنسبة للمراكز المقررة بكل من الدروة، فاس وفحص أنجرة.



مركز تكوين وتأهيل المرأة بني تاجيت - فجيح

مساحة المشروع: 1.200 م²

تكلفة المشروع: 5 مليون درهم

الشركاء:
• مجلس جهة الشرق
• جمعية محلية



المركز الاجتماعي التربوي لتكوين النساء والشباب الدروة - برشيد

مساحة المشروع: 5.000 م²

تكلفة المشروع: 12 مليون درهم

الشركاء:
• مكتب التكوين المهني وانعاش الشغل
• جماعة الدروة • جمعية محلية

مركز تكوين وتأهيل المرأة بمركز كرسيف

مساحة المشروع: 1.000 م²

تكلفة المشروع: 3,5 مليون درهم

الشركاء:
• مجلس جهة الشرق
• جمعية محلية



التكوين والتشغيل

مركز التكوين في مهن الفندقية والسياحة العنق - الدار البيضاء

مركز التكوين في مهن الفندقية والسياحة
العنق - الدار البيضاء

مساحة المشروع: 5.000 م²
تكلفة المشروع: 48 مليون درهم

الشريك: مكتب التكوين المهني وإنعاش الشغل



تم تصميم البناء "الجيل الجديد" للمركز لتوفير بيئة حديثة تتكيف مع عالم الضيافة والسياحة. ويتميز بمساحات أكبر وسهولة التحرك وأوراش عمل مختلفة ومساحات مخصصة للتدريب ومرافق مفتوحة. يضم المركز فندقاً تعليمياً وجناحاً لتقديم الطعام (ورشة الطبخ و ورشة الشوكولاتة و ورشة الخبز و ورشة عمل معجنات ومطعم ومخزن) وقاعات دراسية (تكنولوجيا المعلومات، ووكيل سفر و تعليم لغات أجنبية وما إلى ذلك) وقاعات للاجتماعات مثل وكذلك مساحات خارجية مصممة للاسترخاء والعمل الجماعي. وليستجيب المركز لاحتياجات الشباب بكل الجهة يوفر المركز مدرسة داخلية بسعة 96 سريراً لاستيعاب المتدربين (الفتيات والفتيان والشباب ذوي الإعاقة) المنحدرين من المناطق المحرومة أو النائية لجهة الدار البيضاء. ويتولى مكتب التكوين المهني وإنعاش الشغل تسيير المركز والتأطير البيداغوجي وكذا توفير الأطر.

افتتح مركز التكوين في مهن الفندقية والسياحة أبوابه في نونبر 2021، واستقبل بشكل استثنائي 280 متدرباً من أصل 800 متدرباً حسب الطاقة الاستيعابية المبرمجة أصلاً في احترام تام للإجراءات الوقائية. يأتي انجاز هذا المركز تماشياً مع الدينامية الاقتصادية التي تعرفها المدينة بفضل برنامج تنمية الدار البيضاء الكبرى وإطلاق العديد من المشاريع السياحية. ويقدم المركز تكويناً تأهلياً (لمدة 6 أشهر) وآخر بدبلوم (مدته 18 شهراً) في عشرة تخصصات (إدارة الفنادق، فنون الطهي، الخبز، المعجنات، شوكولاتة، الحلويات، خدمة طعام وشراب، خدمة الطوابق، الاستقبال ووكيل سفر). هذه البرامج كلها معتمدة من طرف المدرسة الفندقية بلوزان وفق برنامج VET EHL (by Hôtelière de Lausanne) وهو نموذج تكوين يعتمد على التعلم القائم على المعرفة والمهارات من خلال الممارسات الحرفية الجيدة والمهارات الشخصية، مع طرق تدريس مبتكرة تضمن للخريجين مستوى من الجودة السويسرية ومكانة أفضل في السوق الوطنية والدولية. يعد المركز الجديد في العنق أحد المركزين الرائدتين اللذين تم فيهما اعتماد هذا البرنامج على المستوى الوطني.

مركز التكوين في مهن الصيانة والطاقات المتجددة بالعماري - الرباط

مركز التكوين في مهن الصيانة والطاقات المتجددة
بالعماري - الرباط

مساحة المشروع: 1.700 م²
تكلفة المشروع: 12 مليون درهم

الشريك: مكتب التكوين المهني وإنعاش الشغل



تُستكمل هذه البرامج بوحدة في تكنولوجيا المعلومات والبرمجيات والتصميم الصناعي. وسيتولى مكتب التكوين المهني وإنعاش الشغل تسيير المركز والتأطير البيداغوجي وكذا توفير الأطر وقد بدأ المكتب منذ 2017 في الإدخال التدريجي لقطاعات جديدة تتعلق بالطاقات المتجددة في برامج التكوينية.

لتعزيز الاندماج المهني للشباب ولا سيما من الفئات المعوزة من خلال التكوين في مهن الطاقة المتجددة تم الانتهاء من اشغال بناء المركز في سنة 2021، وهو أول تجربة أطلقتها المؤسسة في هذا المجال ويعكس رغبة المؤسسة تمكين الشباب من المهارات المتخصصة التي تستجيب للمهن الجديدة التي تولدها برامج التنمية الاقتصادية في المغرب. بسعة 400 متدرب يقدم المركز تكوينات متخصصة بشهادة في قطاعات تتعلق بالطاقات المتجددة والصيانة الصناعية والتبريد التجاري وتكييف الهواء وكذلك التركيبات والمعدات الكهربائية.

ماربة الهشاشة

المراكز الاجتماعية النسوية

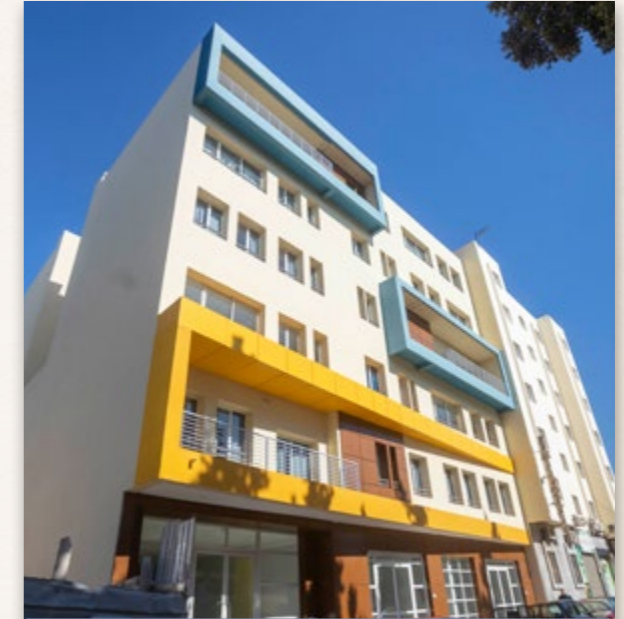


مركز تكوين وتقوية قدرات المرأة والشباب
البحراويين - فحص أنجرة

مساحة المشروع: 1.200 م²

تكلفة المشروع: 4,5 مليون درهم

الشركاء:
• مكتب التكوين المهني وإنعاش الشغل
• المجلس الجهوي لطنجة
• وكالة تنمية اقاليم الشمال
• الوكالة الخاصة بطنجة المتوسط
• جمعية محلية



مركز تكوين وتأهيل المرأة والشباب
بالأطلس - فاس

مساحة المشروع: 1.200 م²

تكلفة المشروع: 4,5 مليون درهم

الشركاء:
• مكتب التكوين المهني وإنعاش الشغل
• جمعية محلية



مركز تكوين وتقوية قدرات المرأة والشباب
بمركز جمعة - فحص أنجرة

مساحة المشروع: 1.200 م²

تكلفة المشروع: 4,5 مليون درهم

الشركاء:
• مكتب التكوين المهني وإنعاش الشغل
• المجلس الجهوي لطنجة
• وكالة تنمية اقاليم الشمال
• الوكالة الخاصة بطنجة المتوسط
• جمعية محلية



مركز جردة تكوين وتقوية قدرات المرأة
- جردة

مساحة المشروع: 1.200 م²

تكلفة المشروع: 5 مليون درهم

الشركاء:
• مجلس جهة الشرق
• جمعية محلية

الإدماج الإقتصادي

المركز الرقمي التضامني - سلا

المركز الرقمي التضامني - سلا

مساحة المشروع: 10.600 م² تكلفة المشروع: 12 مليون درهم
الشركاء: • مكتب التكوين المهني وإنعاش الشغل • الوكالة الوطنية لتقنين الاتصالات • جامعة محمد الخامس بالرباط • جامعة محمد السادس متعددة التقنيات بين جرير • HUYWAEI • INWI

تم إطلاق الدراسات المتعلقة بالمركز الرقمي التضامني بسلا سنة 2021، والذي يمثل الجيل الجديد للمراكز الصغرى التضامنية الموجهة لاستقبال ومواكبة الشباب المقاومين في وضعية صعبة. يشكل المركز، بكونه موجه للأنشطة الخدمية والمهن المرتبطة بالقطاع الرقمي، منصة تكميلية لإنعاش ريادة الأعمال، ليجعل من الرقمنة أرض خصبة للتشغيل والنمو ورافعة لإدماج الشباب المقاومين المنحدرين من أوساط هشة والمتراوحة أعمارهم ما بين 18 و40 سنة. يهدف المركز كبنية حاضنة الى دعم مشاريع المقاولات الصغرى الحديثة أو في طور التوسيع التي تشتغل في جهة الرباط-سلا-القنيطرة وكذا الى تقوية الخبرة التقنية والمقاولاتية لحاملي المشاريع. لقد تم وضع المركز الرقمي التضامني بشكل يجعله يقدم الشروط المحلية الملائمة لدعم مبادرات الشباب المستفيد ليضمن لهم حظوظ النجاح. سيتكون المركز من: حاضنة بطاقة استيعابية تتسع ل100 مقالة صغيرة وفضاء للعمل المشترك وقاعة للمحاضرات وقاعات

مركز انتاج وتثمين الزيوت النباتية الدرارية - اكادير

مركز انتاج وتثمين الزيوت النباتية الدرارية - اكادير

مساحة المشروع: 854 م²
تكلفة المشروع: 4 مليون درهم

الشركاء: • وزارة الفلاحة والصيد البحري والتنمية القروية والمياه والغابات • مؤسسة الجنوب للتنمية والتضامن • اتحاد التعاونيات النسائية للأركان تيسالوين



هذا المشروع الجديد هو جزء من الجهود التي تبذلها المؤسسة لدعم الاقتصاد الاجتماعي والتضامني. ويستهدف اتحاد التعاونيات النسائية للأركان (UCFA) Tissaliwine Arganeraie، والذي يضم 18 تعاونية و1424 عضوة وهي أكبر منتج لزيت الأركان ومشتقاته. بعد أن أتقن الاتحاد نظام تدبير جودة زيت الأركان الخاص به واهتمامه بمواءمته على مستوى التعاونيات الأعضاء المختلفة، عبر الاتحاد عن الحاجة إلى تطوير وتنويع سلسلة الإنتاج في مواجهة المنافسة المتزايدة، سواء في السوق الوطنية أو الدولية. يتكون مشروع المركز من بناء وتجهيز وحدة إنتاج جديدة تلبى متطلبات ومعايير الجودة الوطنية والدولية، بناءً على HACCP وIFS وISO-22716 والمؤشرات الجغرافية المحمية IGP وOrganic وFFL.

التكوين والتشغيل

مدرسة الفرصة الثانية بن مسيك - الدار البيضاء

مدرسة الفرصة الثانية بن مسيك - الدار البيضاء

مساحة المشروع: 2.348 م²
تكلفة المشروع: 15 مليون درهم

الشركاء: • وزارة الشباب والثقافة والاتصال - قطاع الرياضة • مكتب التكوين المهني وإنعاش الشغل • الأكاديمية الجهوية للتربية والتكوين بالدار البيضاء - سطات



مشروع بدأ في عام 2018 واكمثل إنجاز سنة 2021، تستهدف مدرسة الفرصة الثانية الشباب المعوزين الذين تتراوح أعمارهم بين 12 و20 عاماً والذين تركوا المدرسة وليس لديهم أي تكوين، ويقدر عددهم خلال 2021 وفقاً لدراسة أجراها المرصد الوطني للتنمية البشرية واليونيسيف بنحو 1.7 مليون شابا تتراوح أعمارهم بين 15 و24 عاماً. وعليه اعتمدت المؤسسة برامج ومشاريع تستهدف هذه الفئة وتتكيف مع احتياجاتها. وتمثل مدرسة الفرصة الثانية مؤسسة للدعم وتنمية المهارات، والتي تعمل وفقاً لمنهجية التعلم وادراج الرياضة والموسيقى لتشجيع الشباب على التعبير عن أنفسهم وإطلاق العنان لإمكاناتهم. الهدف هو مساعدة الشباب على الوقوف على أقدامهم مرة أخرى، وتجربة بعض المهن ودعمهم في بناء مشروعهم المهني. توفر مدرسة الفرصة الثانية دورات تكوينية في المعارف الأساسية (اللغات والرياضيات وعلوم الكمبيوتر) بالإضافة إلى التكوين في مهن كهرباء البناء والخياطة ومساعد طباط وإصلاح السيارات. يوفر للشباب دروساً في الموسيقى ومكتبة ودورات في فنون القتال والجمباز وكمال الأجسام. كما تم إنشاء منصة للتبادل بين الشركاء في المنظومة التعليمية وأولياء الأمور والشباب والجمعيات المحلية والمتدخلين الاقتصاديين لتسهيل التوجيه والحصول على التدريب وعروض العمل.

مركز تكوين وادماج الشباب - مركز خميس انجرة

مركز تكوين وادماج الشباب - مركز خميس انجرة

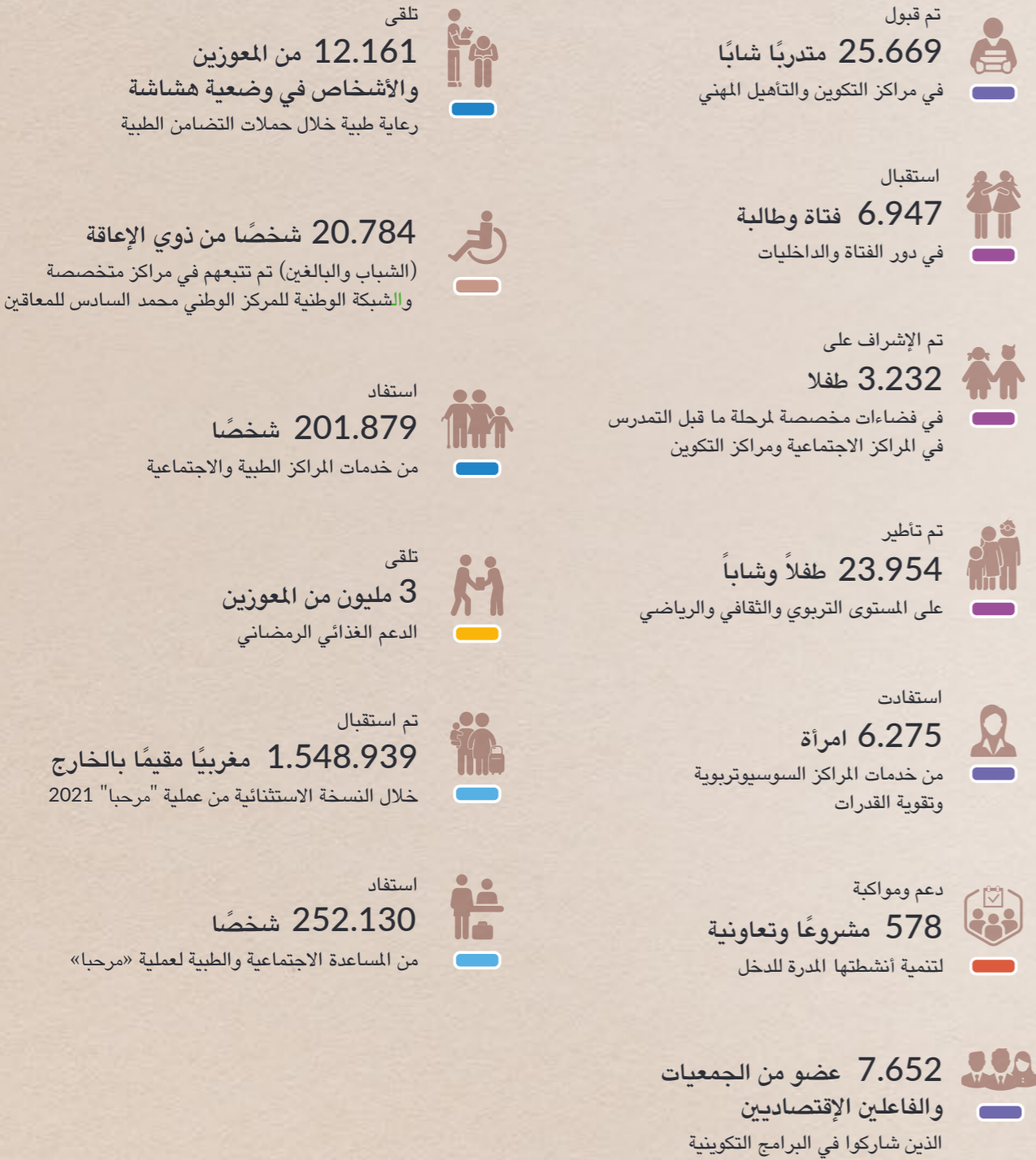
مساحة المشروع: 1.059 م²
تكلفة المشروع: 5 مليون درهم

الشركاء: • مكتب التكوين المهني إنعاش الشغل • المجلس الجهوي لطنجة • وكالة النهوض بآقاليم الشمال • مؤسسة طنجة المتوسط للتنمية البشرية



تم الانتهاء من هذا المركز الجديد في عام 2021، وهو الأول من نوعه بخميس أنجرا الموجه للتأهيل المهني للشباب. يوفر المركز تكوينات في حرف كهرباء-البناء، المعلومات المكتبية، والخياطة ونجارة - الألنيوم. تم اختيار هذه القطاعات حسب التوجهات الإقتصادية للمنطقة حتى تستجيب لاحتياجات السوق المحلي من اليد العاملة وبالتالي تسهيل ولوج الشباب لسوق الشغل. كما يقدم المركز دروساً للدعم ودورات في اللغات الأجنبية وتبلغ طاقته الاستيعابية 150 متدرباً.

عدد المستفيدين*

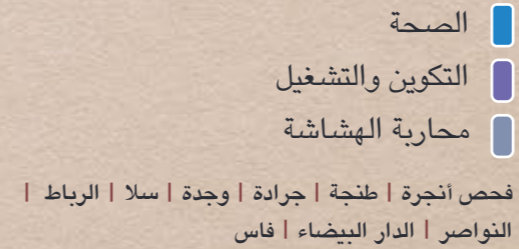


* في إطار الامتثال لشروط السلامة الصحية، تم تخفيض قدرات الاستقبال إلى 50٪ في عام 2021

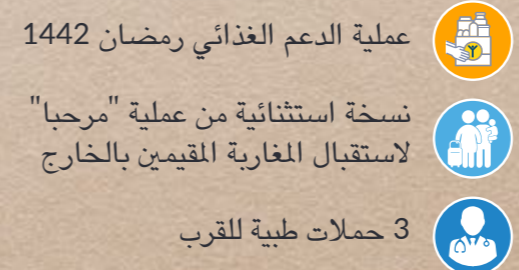
الأحداث الرئيسية 2021 2021 بالأرقام



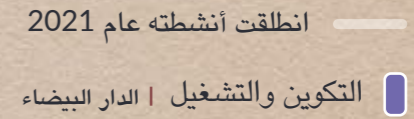
14 مركزا اكتملت أشغاله



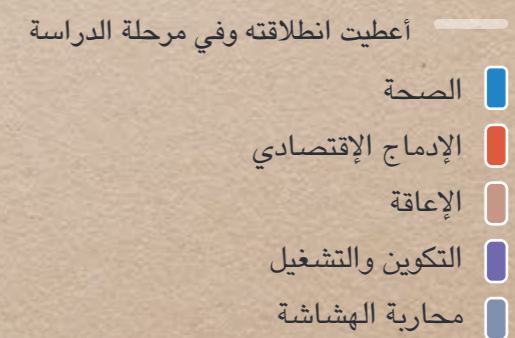
5 عمليات طبية وإنسانية كبرى



1 مركز واحد جديد



12 مشروعاً جديداً



سلا | الرباط | تامسنا | الدار البيضاء | برشيد | اليوسفية |
الحوز | أكادير | وجدة | الناظور | فجيح | جرادة | جرسيف

أوراش سنة 2021



برنامج الإدماج عن طريق الأنشطة الاقتصادية

الدفعة الخامسة 2021 - المؤشرات الرئيسية

PIAE



مرحلة النشاط

249 التطوير

300 الإنشاء

الجنس

193 مشروع نسائي

356 مشروع رجالي

طبيعة المشاريع



300

في طور خلق
صيغة قانونية*



14

شركة ذات
مسؤولية
محدودة



82

تعاونيات



153

مقاولين ذاتيين

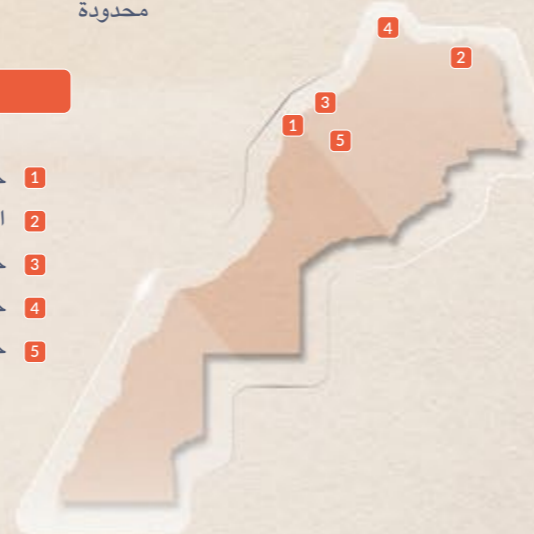
مجال الانتماء

65%
حضري

35%
قروي

توزيع جغرافي

| | | |
|-----|---|-----------------------------|
| 237 | 1 | جهة الدار البيضاء - سطات |
| 114 | 2 | الجهة الشرقية |
| 82 | 3 | جهة الرباط - سلا - القنيطرة |
| 63 | 4 | جهة طنجة - تطوان - الحسيمة |
| 53 | 5 | جهة بني ملال - خنيفرة |



* طبيعة النشاط غير محددة في هذه المرحلة

الإدماج الإقتصادي



في سنة 2021، دعمت المؤسسة 682 مشروعاً تم اختيارهم برسم السنة المالية 2020 خلال مرحلة ما قبل الإنشاء. كما تم انتقاء 549 مشروعاً جديداً سيتم دعمهم لإنشاء أو تطوير نشاطهم. وكانت هذه السنة أيضاً فرصة لاستطلاع المقاولين الشباب من الدفعة 2018 وتقييم وضعهم الاجتماعي والإقتصادي ومدى استمرارية مشاريعهم.

في الوقت نفسه، وفي إطار برنامج مواكبة ودعم التعاونيات، بدأت المؤسسة مرحلة إجرائية لصالح 14 تعاونية حرفية و15 تعاونية للمنتوجات المحلية، بعد مرحلة الاختيار التي تضمنت دراسة 109 ملفات ترشيح. حيث تم إطلاق البرنامج في جهة الدار البيضاء - سطات للتعاونيات الحرفية، وفي جهتي الدار البيضاء - سطات والرباط - سلا - القنيطرة لتعاونيات المنتجات المجالية.

على مدى العامين الماضيين، عززت المؤسسة بشكل خاص آليات التدخل الخاصة بها من حيث دمج المقاولين الشباب من الفئات الهشة ودعم الاقتصاد الاجتماعي والتضامني. حيث أبرزت حالة الهشاشة الإقتصادية التي لوحظت على أرض الواقع الحاجة إلى تعزيز عمل القرب وتوفير الحماية حتى يكون للمبادرات المدعومة تأثير إيجابي ودائم.

وللتذكير، فإن برنامج الإدماج عن طريق الأنشطة الإقتصادية، الذي تم تنفيذه في عام 2017، يوفر الدعم والمواكبة لحاملي المشاريع من خلال خدمات التكوين والمواكبة في مرحلتها ما قبل وما بعد الإنشاء، وكذلك المعدات المهنية بناء على حالة التقدم المحرز في المشروع (فكرة مشروع أو نشاط قائم). ومن بين أنماط المقاولات التي تروج لها المؤسسة، النموذج التعاوني، المتجذر بعمق في الثقافة المغربية والذي أظهر أهميته في مكافحة الفقر، والذي كان موضوع برنامج مخصص منذ عام 2020: برنامج مواكبة ودعم التعاونيات.



التكوين والمواكبة

مرحلة ما بعد الإنشاء - السنة المالية 2022

تم تحديد برنامج الدعم والمواكبة على أساس تقييم المؤهلات المقاولاتية وبعد دراسة المشاريع. ويشمل هذا البرنامج، الذي يمتد على مدى عشرة أيام من التكوين، أربع وحدات تكوينية تتعلق بالمواضيع التالية:

- الوحدة 1 التسويق، مع وحدة فرعية مخصصة للتسويق الرقمي
- الوحدة 2 المحاسبة والتدبير المالي والضرائب على الشركات
- الوحدة 3 تدبير الموارد البشرية
- الوحدة 4 تطوير الشخصية

مرحلة ما قبل الإنشاء - السنة المالية 2021

استفاد المقاولون الشباب من خدمات الدعم والمواكبة قبل الإنشاء لإعداد مشاريعهم ودراسة احتياجاتهم من المعدات المهنية. كما اتبعوا برنامجاً تكوينياً امتد على ستة أيام وقسم إلى دورتين مدة كل منهما ثلاثة أيام. ركزت ورشات العمل على تعزيز المهارات والقدرات المقاولاتية من أجل إعداد مشاريعهم (خطة الأعمال) وتقديم الإستشارة في اختيار الصيغة القانونية للنشاط.

الإدماج الإقتصادي

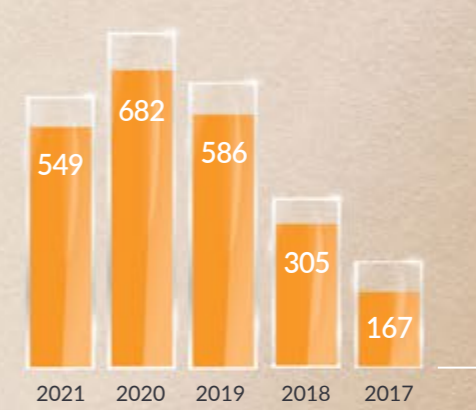
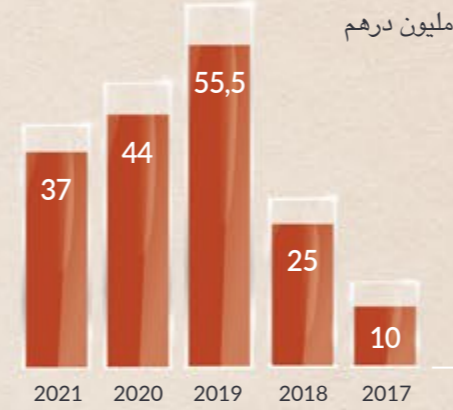
تقرير مرحلي 2017 - 2021

الميزانية الإجمالية الملتزم به
ما بين 2017 و 2020

عدد المشاريع المدعومة

171,5

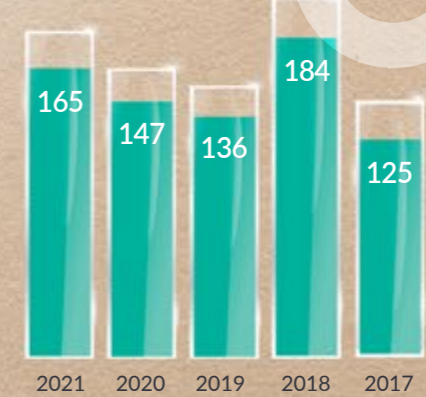
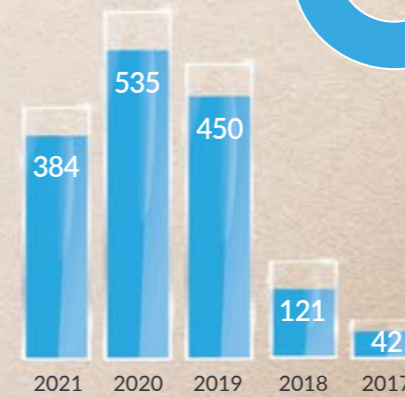
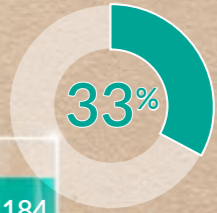
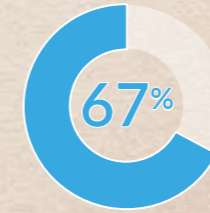
2.289



مجالات الأنشطة

العدد الإجمالي للمشاريع
في أنشطة الخدمات الإقتصادية

العدد الإجمالي للمشاريع
في الأنشطة الإقتصادية للإنتاج



عينة من 229 مشروعا صغيرا
(من 305 من الفوج)

تقييم الأثر
استطلاع فوج 2018

المؤشرات الإقتصادية

- رقم المعاملات الناتج عن جميع الأنشطة (مليون درهم)
 - 2019: 36
 - 2020: 10,5 (مستوى راجع الى تأثير الجائحة وتوقف الأنشطة)
- قطاعات النشاط الناجحة والتي خلقت فرص الشغل
 - البناء
 - الخدمات
 - الصناعة التقليدية
- خلق 861 منصب شغل (316 دائم و545 مؤقت)
- معدل البقاء على قيد الحياة بعد 3 سنوات من النشاط: 93%
- صريح 96% من أصحاب المشاريع الصغيرة أن المعدات التي حصلوا عليها تلبية احتياجات نشاطهم

المؤشرات التدييرية

- من أصحاب المشاريع الصغيرة يصرحون أن التكوين كان له تأثير إيجابي على أنشطتهم. 92%
- من المستفيدين يصرحون أن الدورات التكوينية مكنتهم من حل مشاكل التدبير المالي. 82%

الإدماج الإقتصادي

برنامج الأنشطة والإنجازات للسنة المالية 2021

المنتجات المجالية
30 تعاونية مرشحة



الصناعة التقليدية
79 تعاونية مرشحة



تم قبول 15 تعاونية

348 عضوا

بما في ذلك 90% من النساء

الأنشطة

- الأعشاب الطبية والعطرية والزيوت
- الكسكس والكينوا
- والحبوب الخالية من الغلوتين
- جبن الماعز
- الزبيب والسمن الدكالي
- المربي (الزبيب والتين والبطيخ واليقطين)
- البقوليات
- الكديد الخليع والسمن

تم قبول 14 وحدة

111 عضوا

بما في ذلك 80% من النساء

155 مستخدما

السلاسل

- المصنوعات الجلدية
- نسج (تقليدي وحديث)
- الفخار
- الزرابي
- السلال
- النجارة
- الخطاطة والطرز

العمالات والأقاليم | الدار البيضاء | المحمدية | الجديدة | سطات | سيدي بنور | الخميسات | القنيطرة | سيدي سليمان

نظام التدخل

التشخيص الاستراتيجي

خطط التأهيل الممتدة على مدى فترة عمل من ثلاثة إلى ستة أشهر:

- الحكامة والتسيير المالي
- تحسين الموارد التقنية وإجراءات العمل
- تحديد الحاجيات من المعدات
- مخطط التكوين وبناء القدرات التدريبية - 12 شهراً من المواكبة للتعاونيات الحرفية و18 شهراً للتعاونيات المحلية
- الاستشارة حول إستراتيجية التسويق وتطوير الشراكات التجارية
- بناء وحدات إنتاجية (9 تعاونيات معنية)
- إصلاح محلات (5 تعاونيات) وفق معايير المكتب الوطني للسلامة الصحية للتعاونيات المجالية.

الاستثمار المخصص

التعاونيات المجالية 21 مليون درهم

الصناعة التقليدية 3,73 مليون درهم

برنامج دعم ومواكبة التعاونيات



دعم الأنشطة الإنتاجية للتعاونيات والمساهمة في تحسين دخل أعضائها.

الأهداف

PAAC

مكونات البرنامج

- إصلاح أو بناء وحدات الإنتاج
- منح المعدات
- دعم الحصول على الرخصة الصحية أو الاعتماد الصحي
- للمنتجات المجالية للتعاونيات
- التكوين والمواكبة

مجالات تدخل برنامج دعم ومواكبة التعاونيات

- استشارات إستراتيجية
- الدعم التقني واللوجستيكي
- الدعم التنظيمي والتدبيري
- دعم من أجل التمويل
- دعم تطوير الأنشطة

شركاء 2021

- مجلس جهة الدار البيضاء - سطات
- مجلس جهة الرباط - سلا - القنيطرة

الإدماج الإقتصادي

برنامج دعم ومواكبة التعاونيات (تتمة)

مدى تقدم برنامج دعم ومواكبة التعاونيات حتى نهاية 2021



تمت الموافقة على مراحل تشخيص وتحديد خطط التنمية، التي بدأت في عام 2020 لبعض الوحدات مما مكن من إنشاء أوراش التدخل لكل نوع من التعاونيات.

تعاونيات المنتجات المحلية

تمت المصادقة على تصميم الإصلاح والبناء الخاصة ب 15 وحدة الإنتاج من خدمات المكتب الوطني للسلامة الصحية.

تم الشروع في أعمال وحدات التثمين الأربع وتم تحديد الانتهاء المتوقع للأشغال بين دجنبر 2021 ويناير 2022.

تم تنفيذ الدراسات التقنية و دفتر التحملات لأعمال البناء لعشر وحدات وإطلاق الإعلان عن طلب العروض لأشغال البناء.

تم شراء المعدات لخمس تعاونيات.

دفاتر التحملات لشراء المعدات لوحدات التثمين الأخرى قيد التنفيذ من قبل مكتب الدراسات المعتمد.

ستبدأ أنشطة التكوين ومواكبة والمرافقة بمجرد الانتهاء من أعمال الإصلاح أو البناء وتركيب المعدات وذلك حسب طبيعة الدعم ومواكبة الموجه لكل تعاونية.

تعاونيات الصناعة التقليدية

شراء المعدات لـ 14 تعاونية.

برنامج المساعدة التقنية والتكوين ومواكبة للتعاونيات، والذي يمتد على 12 شهراً، بدءاً من أكتوبر 2021. ويشمل 24 يوماً من التكوين لكل تعاونية، وفقاً للبرنامج التالي:

سنة أيام من التكوين الجماعي الذي يركز على ممارسات الحكامة الجيدة واحترام قانون التعاونيات والتدبير الإداري والتواصل وتنظيم العمل وديناميكية المجموعة وتدبير النزاع والتدبير المالي والمحاسباتي ومواكبة من أجل الحصول على تمويل لأنشطة التعاونية.

ثمانية عشر يوماً من المساعدة التقنية ومواكبة الفردية التي يتم إجراؤها داخل وحدة الإنتاج في التعاونية. تتعلق خدمات التكوين ومواكبة بتحسين الجودة وأنواع المنتجات وتطوير التصميم وتقوية القدرات على تقنيات التسويق والمبيعات ودعم الوصول إلى قنوات التوزيع الحديثة والمشاركة في التظاهرات التجارية.

العمليات الإنسانية

بناءً على تجربة العام الماضي، ولا سيما في السياق الصحي الاستثنائي الذي تمكنت من التكيف معه، حشدت المؤسسة مرة أخرى لدعم الفئات الأكثر ضعفاً وتنفيذ عملياتها الإنسانية السنوية الرئيسية.

عملية الدعم الغذائي رمضان 1442

انطلقت هذه العملية منذ سنة 1999، واستمرت على الرغم من سياق الطوارئ الصحية. تم البدء الفعلي للنسخة الثانية والعشرين من عملية الدعم الغذائي في اليوم الأول من الشهر الفضيل. ويظل التضامن الوطني والمساعدة المتبادلة ضروريين لتخفيف الأسر ذات الدخل المنخفض التي أضعفتها الآثار الاجتماعية والإقتصادية للأزمة الصحية.

و للعام الثاني على التوالي، إستفاد ثلاثة ملايين شخص (600.000 أسرة على المستوى الوطني، بما في ذلك 459.504 من المناطق الريفية) من المساعدات الغذائية التي تم تسليمها لهم مباشرة.

وتم تنفيذ عملية الدعم هذه السنة كما هو الحال في السنة الماضية في احترام أتم للتدابير الوقائية التي تفرضها السلطات العمومية وبعتماد تدابير مختلفة للوقاية من المخاطر الصحية على مستوى لجان المراقبة المحلية من أجل ضمان صحة وسلامة السكان (تطهير مراكز الإمداد والقفف الغذائية ومركبات النقل والتباعد وتقليل الموارد البشرية المخصصة والتسليم المباشر للمساعدات). تم إبلاغ أرباب الأسر المستفيدة (الأرامل وكبار السن والأشخاص ذوي الإعاقة والأشخاص الذين يعيشون في وضعية صعبة)، الذين تم تحديدهم مسبقاً من قبل اللجان الإقليمية التي تشرف عليها وزارة الداخلية، وتولت السلطة المحلية عملية التقديم المباشر للمساعدات في مقر إقامة الاسر المستفيدة لتجنب تنقلهم. وشاركت في العملية علي المستوى الميداني فرق صغيرة والسلطات المحلية والمكاتب الجهوية للتعاون الوطني والدرك الملكي والمساعدات الاجتماعية للمصالح الاجتماعية للقوات المسلحة الملكية.

600 000



عائلة مستفيدة

منهم 459.504 منحدر من العالم القروي

3 ملايين شخصاً

الأرامل وكبار السن والأشخاص ذوي الإعاقة والأشخاص الذين يعيشون في وضعية صعبة

87 عمالة وإقليم

83 مليون درهم

الميزانية الإجمالية

136,45 درهم ثمن القفة

211,64 درهم في السوق ثمن القفة

مكونات القفة



الشركاء:

التمويل

- وزارة الداخلية - مديرية الجماعات المحلية
- وزارة الاوقاف والشؤون الإسلامية

التنفيذ

- وزارة الداخلية • التعاون الوطني • وزارة الصحة والحماية الاجتماعية
- الدرك الملكي
- المصالح الاجتماعية للقوات المسلحة الملكية • الانعاش الوطني
- القوات المساعدة

العمليات الإنسانية

نسخة استثنائية من عملية مرحبا لاستقبال المغاربة المقيمين في الخارج



أما بالنسبة لخدمات المساعدة الاجتماعية والطبية المعتادة، فقد ظلت تعمل في مواقع استقبال مرحبا التي وضعتها المؤسسة في المغرب وفي الخارج. وقد تم استكمال هذا النظام من خلال التواجد الميداني لخدمات السفارات والقنصليات العامة للمملكة، مما جعل من الممكن تسهيل الصعود للبواخر. بالإضافة إلى ذلك، وتحت إشراف صاحب الجلالة الملك محمد السادس، نصره الله، تم تطبيق شروط استثنائية وتاريخية على تسعيرة تذاكر الطائرات والبواخر.

وقامت المؤسسة بفتح 15 فضاءا للاستقبال في المغرب وإيطاليا وفرنسا من بينها فضاء جديد في ميناء مرسيليا موازاة مع فتح الخط البحري الجديد مرسيليا - طنجة المتوسط.

تم تعبئة ما يقرب من 1000 شخص بما في ذلك فرق المؤسسة والمساعدات الاجتماعية والأطباء والأطر شبه الطبية والمتطوعين للاستماع إلى المغاربة المقيمين بالخارج ومساعدتهم وتزويدهم بالدعم والمساعدة اللازمين. وبفضل التنسيق الجيد بين الإدارات العامة ومختلف الشركاء تم التكفل والتعامل بسرعة مع حالات الطوارئ مثل الحالات التي أعلن أنها إيجابية لـ Covid-19، لا سيما على مستوى السفن وعند وصولها إلى الموانئ وحالات طبية أخرى (جلطة، كسور، ولادة، إلخ).

وقد سجلت عملية "مرحبا" 2021 عودة

1.548.939
مغربيًا مقيماً بالخارج

منظومة الإستقبال مرحبا

748
مساعدات إجتماعية326
أطباء و ممرضين1
مكتب مركزي
للتنسيق15
مركز إستقبال تابعة
للمؤسسة بالمغرب
و في الخارج

أرقام دالة 2021

المساعدة الطبية و الإجتماعية

252 130

لشخص استفادوا من
المساعدة الطبية و الإجتماعية

7 775

مساعدات طبية : علاجات أولية
مستعجلة و النقل نحو المستشفيات

160 721

أشخاص استفادوا من
المساعدة الإدارية أو المساعدات الخاصة
بالنقل أو الأجرآت الجمركية

83 634

إستشارات

إحصائيات الوافدين

1 548 939



128 676

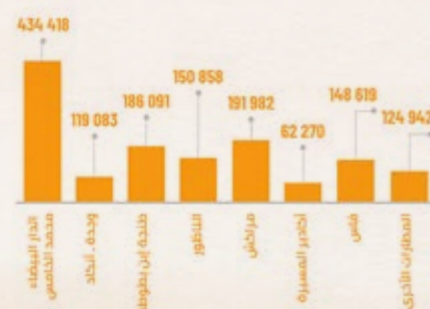
8%

البحري

1 420 263

92%

الجوي



العمليات الإنسانية

برنامج الحملات الطبية للقرب لعام 2021

استأنفت المؤسسة برنامج الحملات الطبية المحلية في نونبر 2021 بعد توقفها لمدة تزيد عن عام. ويتعلق الأمر ببرنامج يجمع بين الرعاية الصحية متعددة التخصصات والفحص والجراحة العامة والمتخصصة تم وتتم العمليات بشكل متزامن في الميدان وفي مستشفيات الإقليمية المجاورة.

وقد استفاد من الرعاية الطبية عدد كبير من السكان الذين اضطروا إلى التوقف المراقبة الطبية في أعقاب الوباء وصعوبة الوصول إلى الرعاية الطبية المتخصصة.

ابتداء من شهر ماي قدمت المؤسسة الدعم للعمليات الطبية تقوم بها الجمعيات الشريكة.

برنامج 2021

مايو - دجنبر 2021

9 حملات طبية

3 نفذت مباشرة من قبل المؤسسة:

- 1 حملة متعددة التخصصات
- 2 حملتان طبيتان جراحيتان

- 6 حملات متعددة التخصصات وحملات جراحة المياه الزرقاء لدعم الجمعيات الشريكة

5 مناطق مغطاة

سيدي علال البحراوي
أوكيمدن
الرباط
شمشاون
القصر الكبير

3 مناطق مغطاة

اقليم تازة حد المسيلة
اقليم تاونات بسوق الضاهر والمستشفى الإقليمي تاونات
اقليم فجيح بتلسنت ومستشفى بوعرفة

6 جمعيات شريكة

جمعية العمل الاستعجالي • AMMS - الجمعية الطبية المغربية للتضامن
AMPS - الجمعية المغربية لحماية الصحة • APSMIRS - الجمعية الإقليمية لدعم مرضى الكلى
ANFAS - الجمعية المغربية لمساعدة المرضى الذين يعانون من أمراض الجهاز التنفسي
ARS - جمعية العاملين الصحيين المتقاعدين

مستفيد 12.161

فحص طبي 31.672

159 طبيبا عاما ومتخصصا وجراحي الأسنان وجراحيين

115 ممرضا وتقنيا

8 وحدات طبية متنقلة تابعة للمؤسسة و 1 سيارة إسعاف (أشعة، تحليلات طبية، طب الأسنان، طب العيون، صيدلية)

2021-2003

1.201.118 مستفيد

959 حملة طبية



توفير مراكز المؤسسة لحملة التلقيح الوطنية

مساهمة من المؤسسة في الجهود الوطنية لمكافحة الوباء، وضعت المؤسسة رهن إشارة المصالح الصحية 17 مركزا لتنظيم حملة التلقيح ضد Covid-19 و يتعلق الأمر بمراكز التكوين وتأهيل النساء والشباب والمراكز السوسيو ثقافية وكذا دور الفتيات، مما أتاح ذلك توفير مراكز للتلقيح في المناطق النائية التي لا تتوفر على بنيات صحية. وقد استفاد من هذه العملية إحدى عشرة اقليما بما فيها اقاليم بولمان وأزيلال وتنغير والناظور وميدلت والحسيمة. تم تنفيذ هذه المبادرة بالتعاون مع السلطات المحلية التي حرصت على تنظيم وتنسيق الاستقبال والتدفق في مراكز التلقيح واحترام الاجراءات الوقائية.



دعم الفاعلين الجمعويين

برنامج تكوين وتنشيط الشبكة الجمعوية

بالنظر إلى سياق الأزمة الصحية، اقتصر برنامج التكوين المخصص للجمعيات نشاطاً يقتصر على الفترة الممتدة من شتنبر إلى دجنبر. وقد دخلت البرامج الجهوية للتكوين مرحلتها الرابعة كجزء من الخطة الوطنية التي تم إطلاقها في عام 2018. وقد استفادت الجمعيات بكل من الجهة الشرقية وسوس ماسة وخنيفرة - بني ملال وورزازات - زاكورة - تنغير دورات تكوينية جماعية ودعم فردي وفقاً للقضايا التي تم تحديدها مع الجمعيات.

تناولت البرامج الجوانب المتعلقة بالإدماج الإقتصادي وإدارة المشاريع والتواصل واستخدام تكنولوجيا المعلومات والاتصالات وتقنيات التهيئة والتشبيك بالإضافة إلى التنشيط الاجتماعي والثقافي. يرتبط اختيار هذه الموضوعات ارتباطاً وثيقاً باحتياجات التدخل في الميدان وبالتغيرات في الممارسات من حيث الأداء والعلاقة مع النظام البيئي الاجتماعي الذي ظهر أثناء الجائحة.

الاهداف العامة للتكوين

18 يوم تدريب
44 يوماً من الدعم
استفاد 594 من اطر و مسؤولي الجمعيات
101 جمعية

تنفيذ البرنامج: المرحلة الرابعة 2021

4 برامج إقليمية
الجهة الشرقية | سوس ماسة | خنيفرة
بني ملال | ورزازات | زاكورة | تنغير
18 يوم تدريب
202 اطار مستفيد
44 يوماً من المواكبة
455 من اطارا
101 جمعية مشاركة

نتائج التكوين

51 جمعية شاركت في البرامج للإدماج الإقتصادي للشباب
30 جمعية اصبح لديها شبكات رقمية واجتماعية للتواصل
26 جمعية شريكة تستخدم تقنيات التشبيك وأساليب البحث عن الموارد المالية لتطوير شراكات جديدة



المركز التضامني بوقنادل - سلا

أعاد المركز المركز التضامني بوقنادل فتح أبوابه خلال الربع الأخير من عام 2021 (يشكل فضاءاً للتكوين والتنشيط موضوع رهن إشارة الجمعيات الشريكة والمؤسسات الاجتماعية الأخرى)، واستضاف المركز 15 دورة تكوينية ما يعادل 73 يوماً من التكوين تم تنظيمها من طرف سبع منظمات واستفاد منها 234 شخصاً (أعضاء وأخصائيون اجتماعيون).

دعم الجمعيات

في عام 2021، قدمت المؤسسة مساهمة مالية إجمالية بلغت 9.360.000 درهم موجهة إلى 46 جمعية شريكة، بما في ذلك تلك المسؤولة عن تسيير مراكزها الاجتماعية والتربوية. يساهم منح هذه المساهمة التضامنية في تعزيز وسائل الجمعيات لتحقيق مشاريعها وتدعيم إدارة وتشغيل الهياكل المسؤولة عنها.

قائمة المراكز التي تديرها الجمعيات المستفيدة من المساهمة في ميزانية التسيير

1 جهة طنجة - تطوان - الحسيمة

المركز الاجتماعي للمرأة بالحسيمة | مركز أطفال التوحد بالحسيمة | المركز الاجتماعي للصم والبكم بالحسيمة
دار الفتاة الحسيمة | المركب الثقافي والرياضي بالحسيمة | دار الفتاة بني بويعاش | دار الفتاة تاركيست

2 الجهة الشرقية

المركز الاجتماعي والثقافي للشباب سلوان | دار الفتاة وجدة - أنجاد | مركز تكوين و تأهيل المرأة بفجيج
مركز تكوين و تأهيل المرأة بوعرفة | مركز تكوين و تأهيل المرأة تندرارة

3 جهة بني ملال - خنيفرة

مركز التكوين في حرف الصناعة التقليدية ميدلت | مركز الشباب المو | مركز الشباب زايدة | المركز سوسيو تربوي تونغيت
مركز تكوين و تأهيل المرأة املشيل | مركز تكوين و تأهيل المرأة بسوق الأربعاء | المركب الاجتماعي مريرت
دار الفتاة تانانت | مركز تكوين و تأهيل المرأة ازلال | مركز شباب أزيلال

4 جهة فاس - مكناس

مركز التكوين والتأهيل في الحرف الصناعة التقليدية بفاس

5 جهة الرباط - سلا - القنيطرة

مركز محمد السادس الوطني للمعاقين بسلا | مركز التكوين والتأهيل في الحرف الصناعة التقليدية بسلا
المركز الاجتماعي للمسنين بسبيدي غلال البحر اوي | مركز تكوين و تأهيل المرأة عين عودة | مركز عائلات البحارة المهديّة
مركز تكوين و تأهيل المرأة الصخيرات | مركز تكوين و تقوية قدرات النساء و لاد مطاع تمارة | مؤسسة محمد السادس لإعادة ادماج السجناء

6 جهة الدار البيضاء - سطات

سوق التضامني لوازيس | مركز الإدماج الاجتماعي والثقافي والشباب بسبيدي البرنوصي | مركز تكوين و تقوية قدرات النساء انفا
مركز الأم والطفل المحمدية

7 جهة مراكش - أسفي

مركز التكوين والتأهيل في الحرف الصناعة التقليدية مراكش | مركز تكوين و تأهيل المرأة غمات | مركز تكوين و تأهيل المرأة تمصلوحت
مركز تكوين و تأهيل المرأة تاساوت | مركز تكوين المرأة وحضانة تين أورريكا | مركز تكوين و تأهيل المرأة تومة
مركز مركز تكوين و تأهيل المرأة شيشاوة

8 جهة سوس ماسة

مركز تكوين و تقوية قدرات النساء بحي شرف - أكادير | دار الفتاة بلفغ | المركب سوسيو ثقافي محيطة | مركز تكوين المرأة تيغرت

البنيات المتخصصة ذات التدبير الذاتي



البنيات المتخصصة ذات التدبير الذاتي

السوق التضامني لوازييس

- الدار البيضاء



استمر السوق التضامني لوازييس في تحقيق النمو على الرغم من سياق الوباء، وقد سجل النشاط التجاري خلال سنة 2021 زيادة بنسبة 21%، ليصل حجم المبيعات التراكمي المحقق بين سنة 2017 و 2021 إلى أكثر من 200 مليون درهم. وقد تم خلال هذه السنة ادماج ستة عشر تعاونية جديدة وبالتالي توسيع قاعدة المستفيدين من هذه المنصة التضامنية لتسويق المنتجات المحلية.

يمثل الأداء الإقتصادي الفعال للسوق التضامني ضماناً لنجاح نموذج السوق التضامني ومهمته في تعزيز الاقتصاد الاجتماعي والتضامني، ولا سيما دعم التعاونيات النسائية خاصة في الوسط القروي.

وتجدر الإشارة انه قد تم إطلاق الدراسات لإنجاز اسواق تضامنية جديدة بكل من مدن مراكش وطنجة وأكادير والرباط.

السوق التضامني لوازييس أرقام رئيسية 2021

عدد التعاونيات المشاركة إليها

372



| المنطقة | عدد التعاونيات |
|--------------------------|----------------|
| فاس - مكناس | 59 |
| سوس ماسة | 55 |
| بني ملال - خنيفرة | 47 |
| رباط - سلا - القنيطرة | 40 |
| مراكش - أسفي | 39 |
| الدار البيضاء - سطات | 35 |
| درعة - تافيلالت | 31 |
| الشرقية | 29 |
| طنجة - تطوان - الحسيمة | 25 |
| الداخلة - واد الذهب | 5 |
| العيون - الساقية الحمراء | 5 |
| كلميم - واد نون | 2 |

المنتجات المرجعية أعلى 5 سلع المباعة

9.327



تم خلال 2021 إطلاق حملات ترويجية بشراكة مع وكالة التنمية الفلاحية (ADA) ودار الصانع وركزت هذه الإجراءات على تنسيق وتنظيم عرض المنتجات على الأرفقة داخل السوق، وتم أيضا في الفترة بين مارس ومايو إطلاق حملة للترويج لسجاد تازنخت مما ساهم في زيادة المبيعات بمقدار ثلاثة أرقام.

الحجم السنوي للمنتجات المباعة 1.603.940 وحدة +20%

حركة الزوار السنوية 788.054

البنيات المتخصصة ذات التدبير الذاتي

المركز الوطني محمد السادس للمعاقين (CNMH) - سلا والفروع الجهوية



تم إبرام اتفاقية إطار لتعزيز الشراكة الإستراتيجية بين المركز ووزارة التربية الوطنية لأجل مشاركة كل من المركز الوطني وفروعه الجهوية في تفعيل البرنامج الوطني للتعليم الدامج الذي أطلقته الوزارة في سنة 2019.

في عام 2021 استأنف المركز جميع أنشطته حضوريا مع الحفاظ على برنامج المراقبة والوقاية الذي تم إعداده في سياق الوباء. للاستجابة للاحتياجات الجديدة التي أصبحت ضرورية أثناء الوباء والحفاظ على مرونة معينة في العمل والتواصل تم الحفاظ على بعض خدمات الدعم عن بعد ولا سيما منصة التعليم الرقمي LEH والمؤتمرات عبر الإنترنت واجتماعات التوعية من أجل الحفاظ على مرونة معينة في العمل ومواصلة.

مؤشرات الأداء الرئيسية - المركز الوطني محمد السادس للمعاقين

وفروعه الجهوية | وجدة | فاس | الدار البيضاء | أسفي | مراكش |

نشأت الاقطاب الخمسة المرتبطة بالأنشطة الطبية والاجتماعية والتعليمية والاجتماعية والرياضية والرعاية الاجتماعية والتكوين المهني خلال عام 2021.

القطب الطبي

5.988 مريضاً استفادوا من الإستشارة الطبية (جميع التخصصات مجتمعة باستثناء طب الأسنان)

5.125 في طب الفم والاسنان

18.329 من حصص اعادة التأهيل (علاج النطق والحركي النفسي والعلاج الطبيعي وتقويم البصر)

وتوفير 700 جهازا للتقويم

القطب السوسيو اجتماعي

621 مستفيداً من الدعم التربوي والثقافي والفني (بما في ذلك 500 عن بعد)

تم دعم 83 طالبا للتسجيل في الاقسام العادية

القطب الرياضي

842 مستفيد

التكوين المهني

154 متدربا من ذوي الإعاقات الذهنية

القطب الاجتماعي

5.894 شخصاً تلقوا مساعدة اجتماعية

برنامج العمل المتعلق بدعم خدمات التكفل وتنمية التعاون

1 تحديث وتنفيذ دليل الإجراءات لاستئناف الأنشطة على مستوى المؤسسات الطبية والاجتماعية والتعليمية لذوي الإعاقة للعام الدراسي 2020-2021.

2 التدريب المستمر على استخدام كتاب تتبع الإعاقة (CSH) لفائدة موظفي المركز الوطني لتحسين جودة مراقبة الرعاية متعددة التخصصات.

3 توقيع اتفاقية الشراكة مع مديريةية الخدمات الاجتماعية للقوات المسلحة الملكية (FAR/ DGSS)، لتقوية قدرات المربيين التابعات للمديرية وتعبئة الموارد البشرية المؤهلة.

الترويج والأنشطة الاجتماعية

من 29 مارس إلى 02 أبريل 2021

المنتدى الوطني الثاني عشر للإعاقة تحت الرعاية السامية لصاحب الجلالة الملك محمد السادس نصره الله، حول موضوع "اضطرابات طيف التوحد: الوضعية الحالية وأساليب التكفل الشاملة".

تم تنظيم هذه النسخة بشراكة مع جامعة مدينة نيويورك والمنظمة غير الحكومية الإنسانية والإدماج واتحاد جمعيات التوحد، وركزت على حقوق الأشخاص المصابين بالتوحد والأبعاد الطبية والاجتماعية والنفسية التربوية المتعلقة بعلاج التوحد بمشاركة العديد من الخبراء والمتنقلين الدوليين من بينهم وفود عربية وأفريقية في إطار تعزيز التعاون جنوب في مجال حقوق الأشخاص ذوي الإعاقة.

20 ماي

مؤتمر "دراسة تأثير Covid-19 على حياة الأشخاص ذوي الإعاقة"

تم تنظيم هذا المؤتمر حضوريا وعن بعد، وكان فرصة لجرد وتحليل التداعيات الجسدية والاجتماعية والإقتصادية والنفسية للوباء على الأشخاص ذوي الإعاقة وفهم تجربة الأشخاص ذوي الإعاقة وتقييم التغييرات في العادات لديهم حتى تتمكن من مراجعة منهجيات التكفل والدعم. وقد تم تقديم المركز الوطني محمد السادس للمعاقين كنموذج قادر على تكييف طريقة عمله وضمان استمرارية خدماته الطبية والاجتماعية والتعليمية.

27 شتنبر

تنظيم ندوة عبر الإنترنت حول الدخول المدرسي 2021-2022

في إطار منهجيته التشاركية، استضاف المركز الوطني محمد السادس للمعاقين ومسؤولي مختلف الاقطاب وكذا مديري الفروع الجهوية ندوة عبر الإنترنت للتبادل والتحضير لبدء العام الدراسي 2021-2022 لفائدة اولياء أمور الأشخاص ذوي الإعاقة و الجمعيات والمنظمات غير الحكومية. أتاحت هذه الندوة تقييم الانتظارات وكذلك احتياجات الأشخاص ذوي الإعاقة ووضعها في إطار تصور برامج للمواكبة. شكلت الندوة أيضاً فرصة للمركز الوطني محمد السادس للمعاقين لتقديم خطة العمل الجديدة لعام 2022 التي تدمج تقنيات التعليم والاتصال الجديدة بالإضافة إلى التدابير الجديدة لإصلاح نظام التعليم الوطني حسب مقتضيات المشروع 4 من أحكام القانون رقم 51-17.

03 - 04 نونبر

الفرع الجهوي مراكش - الدورة الأولى للمهرجان الإقليمي للمسرح اليدوي "المسرح الشامل"

تم تنظيم هذه النسخة الأولى تحت شعار المرح والإبداع، وكانت فرصة للأطفال والشباب ذوي الإعاقة من ثماني جمعيات ومراكز رعاية بجهة مراكش - أسفي

4 توقيع اتفاقية شراكة مع جامعة سيدي محمد بن عبد الله بفاس لتطوير البحث العلمي والتعليم المستمر في مجال الإعاقة كجزء من إستراتيجية تعزيز البحث العلمي والتكوين.

5 إنتاج مجموعة أدوات تعليمية لدعم الآباء حول التأخر العقلي واضطراب طيف التوحد والشلل الدماغي بهدف إشراك الآباء ودائرة الأسرة بشكل أوثق في مراقبة ورعاية الأطفال والشباب ذوي الإعاقة.

لتقديم عروض من خلال مسرحيات مختلفة تحت إشراف الاكاديميين والفنانين والأطباء والمربيين المتخصصين في مجال الإعاقة في الجهة، وقد أتاح هذا الحدث الثقافي تعزيز القدرات الفنية والتعبيرية للشباب ذوي الإعاقة، وهي خطوة أساسية في عملية الإدماج الاجتماعي والثقافي. شارك في هذا الحدث أكثر من 120 فنانة وفتى من ذوي الإعاقة تحت إشراف 20 مديراً اجتماعياً تربوياً من الفرع الجهوي والجمعيات الشريكة.

في نهاية هذا المهرجان تم تسليم شهادات مشاركة للأشخاص ذوي الإعاقة وكذلك لمطلي الجمعيات ومراكز الرعاية المعنية.

30 نونبر - 03 دجنبر

الفرع الجهوي بأسفي - تنظيم الابواب المفتوحة بمناسبة اليوم العالمي للإعاقة

من أجل تشجيع المشاركة الاجتماعية النشطة للأشخاص ذوي الإعاقة، نظم الفرع الجهوي بأسفي حدثاً ثقافياً وفنياً لمدة أربعة أيام تحت شعار "بتسم". كان هذا الحدث فرصة للشباب ذوي الإعاقة وأسرهم والجمعيات المحلية العاملة في مجال الإعاقة للالتقاء حول اوراش عمل تعليمية وإبداعية وأنشطة ترفيهية رياضية بالإضافة إلى ورش عمل حول تحديات الإدماج الاجتماعي والثقافي والمهني للأشخاص ذوي الإعاقة. كما كان بمثابة منصة عرض لمختلف اللوحات الفنية واللوحات الجدارية التي أنتجها الشباب ذوي الإعاقة تحت اشراف المؤطرين بالفرع الجهوي بأسفي.

وقد فتح المعرض للعموم وذلك لتوعية الزائرين بحالة الأشخاص ذوي الإعاقة ومكانتهم كمواطنين كاملين في المجتمع.

ضيف الشرف هذا العام كان كلية أسفي المتعددة التخصصات (ملحقة جامعة القاضي عياض بمراكش)، التي تولت تاطير الاوراش التربوية والإبداعية في الرسم والتكنولوجيات الجديدة والتواصل الفني لفائدة المشاركين من ذوي الإعاقة.

10 دجنبر

مؤتمرعن بعد حول العنف ضد الفتيات والنساء ذوات الإعاقة

بشراكة مع صندوق الأمم المتحدة للسكان، ركز هذا المؤتمر على آثار الأزمة الصحية والحجر الصحي على النساء والفتيات في جميع أنحاء العالم ولا سيما الزيادة الملحوظة في جميع أشكال العنف القائم على النوع الاجتماعي. وسلط الضوء على الضرورة الملحة لاتخاذ إجراءات ووضع آليات لمكافحة هذه الظاهرة من ناحية والحاجة إلى اعتماد تدابير محددة لحماية الأشخاص ذوي الإعاقة من ناحية أخرى.

كان هذا المؤتمر جزءاً من برنامج الأنشطة المناهضة للعنف القائم على النوع الاجتماعي بقيادة صندوق الأمم المتحدة للسكان المنظم في 25 نونبر و10 دجنبر ويتوافقان هذان التاريخان على التوالي مع اليوم العالمي للقضاء على العنف القائم على النوع الاجتماعي واليوم العالمي لحقوق الإنسان.

البنيات المتخصصة ذات التدبير الذاتي

مركز الإدماج والمساعدة بالتشغيل - سلا

مؤشرات رئيسية لعام 2021

النشاط المهني للشباب ذوي الإعاقة

58

شبابا و شابة
من ذوي الإعاقة يعملون بالمركز
و فضاء هاندي إدماج

| | | | |
|--------------------------------|---|-------------------|----|
| بورشة الحلويات | 5 | بالقطب الفلاحي | 21 |
| بفضاء البيع | 4 | بقطب المطاعم | 11 |
| بورشة تصليح الكراسي المتحركة | 3 | بورشة المخبزة | 6 |
| بورشة التعبئة والتغليف والمخزن | 2 | بفضاء هاندي إدماج | 6 |

النشاط التجاري والترويجي - مركز الإدماج و المساعدة بالتشغيل - سلا



156 حدثاً (أعياد الميلاد، والحفلات، وما إلى ذلك)

28.217 زائر

9 منصات البيع الخارجية

- مؤسسة اعبابو - 5 ماي
- مؤسسة اعبابو - 9 يونيو
- ميجا مول - من 11 الى 31 اكتوبر
- سوق بيو الرباط - كل يوم سبت
- المكتب الوطني للسكك الحديدية - دجنبر
- الجامعة الدولية بالرباط - 25 مارس
- منتدى المركز الوطني محمد السادس للمعاقين - 31 مارس
- مؤسسة اعبابو - 24 أبريل
- المركز التجاري الرياض - 1 و 2 ماي

فضاء هاندي إدماج - كيش لوداية

19.800 زبون بمحل المنتجات المجالية

11.376 زبون بالمخبزة

13.655 ملابس واغطية تم تنظيفها في مصبنة إدماج

8.238 طبقا تم تقديمه في مطعم Gusto



في الوقت نفسه، بُذلت جهود ترويجية كبيرة من خلال تنظيم فضاءات للعرض و البيع خارج المركز بتعاون مع الشركاء المؤسساتيين والتجارين و يسجل الحضور القوي في وسائل الإعلام من طرف الشباب ذوي الإعاقات الذهنية العاملين بالمركز.

يشارك الشباب ذوي الإعاقة بشكل فعلي في أنشطة المركز مع الاستفادة من الإشراف المناسب والتكوين المستمر. من حيث القدرة على العمل في بيئة خارجية حيث انه من اصل 58 شابا من ذوي الإعاقة 23 منهم لديهم قدرة مهنية بنسبة 100% و 24 منهم بنسبة 60% و 11 بنسبة 30%. وقد استفادوا خلال سنة 2021 من العديد من الدورات التكوينية لتقوية المهارات والتنمية الذاتية.

سجل مركز الإدماج و المساعدة بالتشغيل خلال سنة 2021 انتعاشاً جيداً بعد الوباء و التوقف الجزئي لبعض انشطته و تم تحقيق نتائج تجارية مرتفعة غير مسبوقة منذ افتتاحه سنة 2017.

هذا الأداء هو نتيجة إستراتيجية تطوير ركزت على إثراء عرض المركز و تنويع منتجاته وخدماته، توسيع قدرات الاستقبال بعرض تقديم الطعام (خدمة تقديم الطعام و منصة بيتزا جديدة - مشاوي) وإنشاء مساحات جديدة لتنظيم الحفلات (ملعب للأطفال ونادي المهر وإعادة هيكلة حديقة الحيوانات و تركيب سرادق مخصص للأحداث) كما تم انشاء وحدة متنقلة لتهيئة المناطق الخضراء من طرف الشباب المعاقين. وتم اطلاق إستراتيجية ترويجية أكثر استدامة بالاعتماد على الشبكات التواصل الاجتماعية و تحسين الإنتاج الزراعي العضوي من حيث أنواع المحاصيل وحجمها.

البنيات المتخصصة ذات التدبير الذاتي

مركز المقاولات الصغرى التضامنية

- الدار البيضاء و فاس

أظهر مركز المقاولات الصغرى التضامنية مرونة في مواجهة الوباء، من خلال التعبئة بقوة في إجراءات الدعم المحلية لصالح أنظمة المقاولات الصغرى المحتضنة التي تأثرت بآثار الأزمة. وهكذا تم تعزيز الدعم التقني من خلال زيادة عدد المستشارين والمكونين، وتطوير أدوات عمل جديدة بإنتاج دليل مركز المقاولات الصغرى التضامنية لتتبع المسار الريادي لصاحب المقاولات المحتضنة من مرحلة تسجيله في البرنامج مروراً بمرحلة الاحتضان إلى الخروج والتثبيت في بيئة خارجية مع وضع الوسائل

والإليات اللازمة لتدخل المستشارين - المكونين وذلك لضمان فعالية تطوير مهارات وكفاءات حاملي المشاريع. ولتعميم نموذج مركز المقاولات الصغرى التضامنية سيتم إطلاق شبكة مراكز مماثلة بكل من مدينتي سلا وجدة تحت تنسيق و تتبع مركز الدار البيضاء في الدار البيضاء.

مؤشرات الأداء

متابعة تطور المقاولات الصغيرة جدا التي تمت مواكبتها



مركز المقاولات الصغرى التضامنية - الدار البيضاء

- الدفعة السادسة: مرحلة الانتقال لإنشاء المقاولات والاحتضان على مستوى المركز
- الدفعة الخامسة: مرحلة ما بعد خلق المقاولات - في طور الاحتضان
- الدفعة الرابعة: مرحلة ما بعد الاحتضان والتحضير للعمل في بيئة خارجية



مركز المقاولات الصغرى التضامنية - فاس

- الدفعة الثالثة: اختيار ومواكبة حاملي المشاريع للإنشاء القانوني للمقاولات وبدء النشاط داخل المركز
- الدفعة الثانية: مرحلة ما بعد خلق المقاولات - في طور الاحتضان
- الدفعة الأولى: مرحلة ما بعد الحضانة والتحضير للعمل في بيئة خارجية



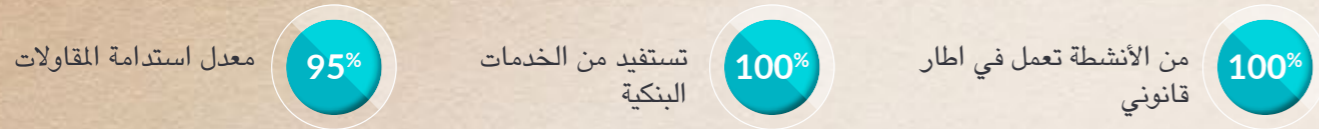
ارقام دالة

دعم 627 من الشباب حاملي المشاريع

66,1 مليون درهم من حجم الأعمال الذي حققتة المقاولات المحتضنة

255 مقاولات تضامنية محتضنة

551 احداث منصب شغل



الترويج والتعاون

برنامج الأمم المتحدة الإنمائي - البرنامج أريزاتلاس - يونيو - دجنبر

ثمرة شراكة مع برنامج الأمم المتحدة الإنمائي و مركز المقاولات الصغرى التضامنية بفاس و يعد هذا البرنامج جزءاً من برنامج القروض الصغرى التابع لصندوق البيئة العالمية، ويهدف إلى تحقيق التنمية المستدامة للمبادرات الناتجة عن الاقتصاد الاجتماعي والتضامني العاملة في ريادة الأعمال الخضراء. وتستهدف بشكل رئيسي مشاريع الحفاظ على غابة الأرز وتعزيزها في اقاليم إفران وخنيفرة وبولمان. و قد أطلق مركز المقاولات الصغرى التضامنية بفاس في شهر يوليوز بحضور الفاعلين المحليين و المقاولين العاملين في المنظومة البيئية لغابات الأرز. وتم خلال شهر دجنبر تنظيم مجموعات عمل ودورات تحسيسية حول ريادة الأعمال الخضراء لصالح المستفيدين من البرنامج.



برنامج Switchmed II: «برنامج دعم المقاولات الخضراء في المغرب»

يوليو

بعد تشكيل شبكة رواد الاعمال الخضراء اطلق مركز المقاولات الصغرى التضامنية بالتشاور مع أعضاء الشبكة وشريكها Switchmed، برنامجاً للتكوين لفائدة 36 مكوناً حول أدوات ومنهجيات Switchmed بهدف تقوية قدرات ومهارات الشبكة و تكوين مجموعة من الخبراء لمواكبة المقاولات.



ماستر في المواكبة المقاولاتية

اطلق ماستر المواكبة المقاولاتية منذ 2016 بشراكة بين مؤسسة محمد الخامس للتضامن وجامعة الحسن الثاني بالدار البيضاء بهدف اعداد و تكوين الموارد البشرية المؤهلة لمواكبة حاملي المشاريع المستفيدين من برامج الإدماج عبر الأنشطة الاقتصادية للمؤسسة. في عام 2021 تم دفعة جديدة بفاس من خلال شراكة مع الجامعة الأورو متوسطية التي استقبلت الدفعة الأولى من 20 طالبا بالموازاة مع إطلاق الدفقات السادسة بالدار البيضاء والثانية بالعرائش، وسيخرج في افق 2023 حوالي 90 طالبا. حتى نهاية عام 2021، يتابع 268 طالبا التكوين في الماستر و ينشط 80 متخرجاً حالياً في مختلف البرامج التابعة المؤسسة في حين يعملون كمستشارين و / أو اطر لدى المؤسسات المالية و 148 متدرباً لا زالوا في مرحلة التكوين التي تمتد على سنتين.

البنيات المتخصصة ذات التدبير الذاتي

مركز محمد السادس لدعم القروض الصغرى - الدار البيضاء

تمكن قطاع القروض الصغرى خلال سنة 2021 من الاستمرار في مساره و سجل القطاع زيادة طفيفة في حجم القروض الممنوحة مع نهاية 2021 والتي بلغت 8,2 مليار درهم و 840.333 زبونا نشيطاً. فيما يتعلق بنشاط المركز خلال هذه السنة فقد تميز باستئناف انشطته سواء مع جمعيات القروض الصغرى او مع المستفيدين (برنامج التكوين ودعم التسويق) بالإضافة إلى مهمته في تحليل ومراقبة قطاع القروض الصغرى. كما وسع المركز شبكة شركائه من خلال إقامة شراكة إستراتيجية مع صندوق JAIDA الذي يهدف بشكل خاص إلى تطوير مجالات اقتصادية جديدة من أجل دعم الاحتياجات المتغيرة لأصحاب المشاريع الصغيرة. وبالمثل تم إطلاق مشاريع تعاون جديدة هي قيد الدراسة مع وكالة التنمية الفرنسية، ووكالة التنمية السويسرية بهدف تعزيز آليات وأدوات الدعم والتكوين.

برنامج دعم القدرات التكوين

خطة تكوين خاصة مع جمعيات القروض الصغرى وأصحاب المشاريع الصغيرة

ركز برنامج التكوين برسم 2021 سنة على ثلاثة محاور:

المحور 1 تكوين اداري لفائدة الموظفين العاملين في الصفوف الاولى و الخلفية في مجال القروض الصغرى و كذا أصحاب المشاريع الصغيرة و تهم جميع الأنشطة والمحاور خاصة بإدارة المخاطر والرقابة الداخلية والتسويق و عدم الاداء والرقمنة والتربية المالية.

المحور 2 التكوين المستمر لوكلاء جمعيات القروض الصغرى وتقوية قدرات أصحاب المشاريع الصغيرة.

المحور 3 دورة تكوينية جديدة لفائدة مديري اطر ومديري شبكات جمعيات القروض الصغرى بشراكة مع Jaida و Microfinanza حول التمويل الأخضر ولا سيما المواضيع المتعلقة بالمبادئ والمؤشرات الرئيسية للتمويل الأخضر، واثار التمويل الأصغر والأخضر والمنتجات المالية وغير المالية الخضراء، فضلاً عن تطوير أدوات إستراتيجية التمويل الأخضر.

حصيلة برنامج التكوين بين جمعيات القروض الصغرى و المقاولين الصغار جدا

| المحور | عدد ايام التكوين | عدد المستفيدين | عدد ايام التكوين / عدد المستفيدين JFP |
|--|------------------|----------------|---------------------------------------|
| تكوين خاص بوكلاء جمعيات القروض الصغرى | 448 | 486 | 2.623 |
| تكوين المقاولين الصغار جدا | 62 | 1.467 | 1.969 |
| الإستشارة و هندسة التكوين | 111 | 1.808 | 2.123 |
| الدعم اللوجستي | 39 | 877 | 1.432 |
| التعلم الالكتروني لوكلاء جمعيات القروض الصغرى و المقاولين الصغار جدا | 1.358 | 2.323 | 1.358 |
| المجموع | 2.018 | 6.961 | 9.505 |

أنشطة تكوينية أخرى

برنامج مؤازرة



انطلق البرنامج بمبادرة من وزارة السياحة و الصناعة التقليدية والنقل الجوي والاقتصاد الاجتماعي، ويهدف إلى المساهمة في تمويل المشاريع المبتكرة ذات الأثر الاجتماعي والإقتصادي المستدام من خلال إنشاء تعاونية واحدة على الأقل لكل مشروع مقدم في مجالات الاقتصاد الاجتماعي والتضامني. في السنة الأولى من تنفيذه، استفاد البرنامج من تدخل مركز القروض الصغرى التضامنية مع حاملي المشاريع الذين تم اختيارهم من قبل البرنامج. و نظم المركز برنامجاً من 293 يوماً من التكوين المهني لفائدة 236 من حاملي المشاريع في فاس والجديدة. وركز التكوين (الذي نُظم خلال شهري مارس وفبراير) على المواضيع التالية: الرقمنة وتقنيات البيع والتسويق الاستراتيجي والترميز، فضلاً عن التجارة الدولية.

تكوين المواكبين - برنامج TAM III



يشكل هذا البرنامج جزءاً من مشروع "برنامج دعم المؤسسات الصغيرة جداً والصغيرة والمتوسطة - تأهيل المقاولات" وقد تولى المركز تكوين عن بعد 15 مواكبا مسؤولين عن دعم قدرات أصحاب المشاريع الصغيرة والمستفيدين من برنامج TAM III. و هم التكوين ايضا مواضيع تهم على وجه الخصوص تطوير خطة العمل وتكييف عروض القروض الصغرى مع المقاولات الصغيرة جدا وإدارة المخاطر والرقابة الداخلية ومراقبة التكاليف.

تكوين المكونين المعتمدين - التربية المالية



نظم المركز بالشراكة مع المؤسسة المغربية للتربية المالية (FMEF)، دورة تدريبية مصداق عليها حضورية لصالح 15 من وكلاء القروض الصغرى واطر المركز. و هم التكوين ست محاور: تحديد الأهداف وإدارة الميزانية والادخار و وسائل الدفع والتمويل والمديونية والتأمين والمخاطر.

إطلاق النسخة الأولى من "البازار التضامني" في المضيّق - من يونيو إلى شتبر

يهدف "البازار التضامني"، وهو حدث جديد أطلقه المركز، إلى تقديم منصات جديدة للمقاولات الصغيرة والصغيرة جداً والتعاونيات التي تأثر نشاطها بآثار الوباء، لدعم تسويق منتجات وخدمات المستفيدين من القروض الصغيرة.

افتتح "بازار التضامن" في نسخته الأولى خلال فترة الصيف في المضيّق وهي وجهة صيفية ساحلية المعروفة بديناميتها السياحية. استقبل الحدث 150 عارضاً استفادوا من القروض الصغيرة وبرنامج المبادرات الإقتصادية بإقليم المضيّق، وزار البازار ما يقرب من 30 ألف زائر. كما أتاح إنشاء حوالي مئة فرصة عمل موسمية مباشرة وغير مباشرة للشباب في المنطقة الذين تمكنوا من مساعدة العارضين كمندوبي مبيعات أو فنيين. بالإضافة إلى الأثر الإقتصادي القوي، استفاد 90 عارضاً من الدورات التكوينية في التربية المالية التي قدمها المركز.

بالتوازي مع "البازار التضامني"، أجرت فرق المركز دراسة تأثير القروض الصغيرة وجرى للاحتياجات التكوينية لأصحاب المشاريع الصغيرة مع 120 مشاركاً.



البرنامج الوطني لدعم لأنشطة المدرة للدخل - دجنبر

بشراكة مع مؤسسة صندوق الأيداع والتدبير، نظم المركز النسخة السابعة من البرنامج الوطني لدعم الأنشطة المدرة للدخل من خلال دعم إنشاء المشاريع الصغيرة. كانت هذه الدورة فرصة لتتويج 200 مشروعاً (بما في ذلك 39% بقيادة النساء). وقد استفاد هؤلاء من دعم مالي لتطوير أنشطتهم بمبلغ إجمالي قدره 2,7 مليون درهم. كما عرفت هذه الدورة مشاركة الجمعيات المغربية للقروض الصغيرة.

مرصد القروض الصغيرة

خلال عام 2021، واصل مرصد القروض الصغيرة أعماله التحليلية المختلفة ورصد القطاع كجزء من مهمته الإعلامية. كما تم إطلاق دراسات جديدة تتعلق بمنصات للتسويق التي سيتم توفيرها لأصحاب المشاريع الصغيرة الذين يستفيدون من برنامج المواكبة.

وقد قام مرصد القروض الصغيرة ب:

إجراء دراسة استقصائية حول تأثير القروض الصغيرة وبرامج التكوين التي قام بها المركز خلال مرحلة ما بعد الإغلاق بسبب فيروس Covid-19 لفائدة أصحاب المشاريع الصغيرة الذين شاركوا في النسخة الأولى الأولى من البازار التضامني؛

إعداد تقرير رئيسي يتعلق بتقييم حالة المشاريع التي نفذها 73 فائزاً بجائزة ريادة الأعمال الصغيرة لسنوات 2018 و 2019 و 2020 بعد إجراء عمليات التفحص والتقييم من طرف فرق المركز وصندوق JAIDA ومؤسسة الأيداع والتدبير خلال شهري ماي ويونيو لهذه الأنشطة والظروف المعيشية لأصحاب المشاريع الصغيرة مدى تأثير الجائحة عليها؛

تتبع مشروعين في إطار مبادرة دوفيل للبنك الدولي لتنمية القروض الصغيرة في المغرب. وتحديداً منصة التقارير الإلكترونية حول القروض الصغيرة في المغرب ورقمنة برامج التكوين.

إنتاج ونشر لوحات تتبع شهري ومذكرات ربع سنوية حول قطاع القروض الصغيرة في المغرب.

البنيات المتخصصة ذات التدبير الذاتي

مركز محمد السادس لدعم القروض الصغرى - الدار البيضاء (تمة)

تشجيع المقاولات الصغيرة جداً ودعم تسويق منتجات أصحاب المشاريع الصغيرة جداً



برنامج الاحتفال باليوم العربي للإدماج المالي - من أبريل إلى يونيو

شارك المركز في اجتماعات افتراضية وندوات عبر الإنترنت ركزت على موضوعين محددين.

الرقمنة: كرافعة للإدماج المالي وريادة الأعمال وتمويل المشاريع الصغيرة والمتوسطة. وتأتي هذه التدخلات في إطار برنامج اليوم العربي للإدماج المالي المنظم من طرف بنك المغرب لصالح طلبة التعليم العالي في جميع أنحاء المملكة.

تنظيم النسختين السابعة والثامنة للجائزة الوطنية لأصحاب المشاريع الصغيرة - أبريل ونونبر

بعد الغاء نسخة سنة 2020 بسبب الوباء، نظم المركز هذه السنة بشكل استثنائي نسختين من الجائزة الوطنية للمقاولات الصغيرة جداً. وقد انعقدت في 7 أبريل 2021 في الدار البيضاء (الطبعة السابعة) و19 نونبر 2021 في فاس (الطبعة الثامنة). وشكلت فرصة لمكافأة ما مجموعه 58 فائزاً من بينهم 33 امرأة صاحبات مشاريع صغيرة وناجحة.



برنامج مواكبة الإدماج المهني للمتخرجين

بالتوازي مع التكوين تواكب مراكز التكوين والتأهيل في حرف الصناعة التقليدية الشباب المتخرجين لتسهيل الإدماج المهني و ذلك بالتواصل مباشرة مع الشركات أو من خلال دعم إنشاء نشاط اقتصادي.

| مركز التكوين فاس والتكوين فاس | مركز التأهيل والتكوين سلا | مركز التأهيل والتكوين مراكش | برنامج الإدماج الاقتصادي |
|-------------------------------|---------------------------|-----------------------------|---|
| 127 | 41 | 180 | المتخرجين المدمجين في الشركات |
| 58 | 33 | 120 | المتخرجين المدمجين في التعاونيات |
| 16 | 25 | 30 | المتخرجين في وضعية مقاول ذاتي |
| 1 | 19 | 120 | المتخرجين الذين تم دعمهم لخلق تعاونيات |
| 1 | 14 | 25 | المتخرجين الذين قاموا بخلق مشاريع ذاتية |

التكوين المستمر للحرفيين والترويج والتعاون

في عام 2021 عاودت مراكز التكوين والتأهيل في حرف الصناعة التقليدية إطلاق الأنشطة المتعلقة بالتكوين المستمر للحرفيين العاملين في الأسواق المحلية، معززة ببرامج التعاون الدولي. وبالمثل، تم إطلاق حملات ترويجية داخل المراكز و مع شركاء مؤسساتيين من أجل دعم عمل الحرفيين وتطوير آفاق المتدربين.

مركز التأهيل والتكوين في حرف الصناعة التقليدية سلا

التكوين والتعاون

- اتفاقية شراكة مع جمعية الاعمال الاجتماعية للدرك الملكي لاستقبال وتدريب الأطفال المصابين بالتوحد على الحرف اليدوية
- اتفاقية شراكة مع جمعية نبتة المغرب لتكوين الحرفيين

مركز التأهيل والتكوين في حرف الصناعة التقليدية فاس

التكوين والتعاون

- تكوين 236 حرفياً في الإدارة المالية والمنتجات المالية من طرف إدارة الحرف اليدوية بينك المغرب
- ورشة عمل توعوية حول قانون 12.00 الذي ينظم التدرج المهني لـ 40 حرفياً
- دورات اللغة الإنجليزية بدعم من المركز الأمريكي لفائدة 21 حرفياً و 91 متدرجاً
- تدريب ثمانية شبان حرفيين على مهنة البروكار (مدة تسعة أشهر)

مركز التأهيل والتكوين في حرف الصناعة التقليدية مراكش

التكوين والتعاون

- تكوين في التجارة الرقمية لـ 30 حرفياً وتعاونية كجزء من شراكة مع جمعية Anoual وسفارة الولايات المتحدة الأمريكية
- اتفاقية شراكة مع جمعية أنوال وسفارة الولايات المتحدة الأمريكية لإنشاء منصة رقمية لتسويق منتجات الحرفيين

الأحداث

- معرض تجاري في فندق Barrière Naoura
- تنظيم دورة تكوينية في تقنيات إنتاج الجبس لفائدة طلاب كلية العلوم بمراكش
- تنظيم يوم مفتوح لأطفال المدارس الابتدائية والثانوية لاكتشاف الحرف اليدوية
- تنظيم ورش عمل لطلبة جامعة فلورنسا وكلية الهندسة المعمارية بمراكش وجامعة فرجينيا كومونولث آرت قطر

البنيات المتخصصة ذات التدبير الذاتي

مراكز التأهيل و التكوين في حرف الصناعة التقليدية - فاس - مراكش - سلا

شهد نشاط مراكز التكوين والتأهيل في حرف الصناعة التقليدية خلال سنة 2021 انتعاشاً تدريجياً بعد توقف التكوين من ستة إلى ثمانية أشهر في 2020. وقد تم إطلاق التكوين بالتدرج، فبالنسبة لدفعة 2020 فقد استأنف التكوين في نونبر الى غاية يوليوز 2021 في حين انطلق التكوين بالنسبة لدفعة 2021 في ماي 2021 لينتهي في ابريل 2022.

اتخذت مراكز التكوين والتأهيل في حرف الصناعة التقليدية جميع التدابير اللازمة والملائمة ببرامج التكوين النظرية والتطبيقية وتطويرها لضمان تأطير وتكوين ذو جودة وفي ظروف مثالية داخل المراكز وخارجه.

كما أطلق مركز التكوين والتأهيل في حرف الصناعة التقليدية بسلا خلال سنة 2021، شهدت خطة عمل لإعادة هيكلة نشاطه وإطلاق مخطط تنظيمي جديد، وتعزيز المهارات وكذلك تعزيز برنامج التكويني (ادماج الشركات والتعاونيات في عملية التكوين. اضافة قطاعات جديدة في المهن، إدخال الأنشطة تربوية و تنشيطية في التكوين).



برنامج التكوين

الوضعية العددية للسنّة الدراسية 2020-2021

| مركز التكوين فاس والتكوين فاس | مركز التأهيل والتكوين سلا | مركز التكوين مراكش والتكوين مراكش | |
|-------------------------------|---------------------------|-----------------------------------|--------------------------------------|
| 619 | 460 | 800 | مجموع المتخرجين برسم 2021 |
| 873 | 248 | 671 | مجموع المتخرجين برسم 2020 |
| 1.492 | 708 | 1.471 | مجموع المتدربين حسب كل مركز |
| 3.671 | | | المجموع الاجمالي للمتدربين 2020-2021 |

مجموع المتدربين حسب الحرف

| مركز التكوين فاس والتكوين فاس | مركز التأهيل والتكوين سلا | مركز التكوين مراكش والتكوين مراكش | الجدد |
|-------------------------------|---------------------------|-----------------------------------|------------------------|
| 28 | 2 | 14 | الجلد |
| 48 | 42 | 41 | الخشب |
| 414 | 365 | 638 | الخطاطة |
| 73 | 16 | 49 | الحدادة الفنية والنحاس |
| 51 | 20 | 54 | الفخار |
| 5 | 15 | 4 | المنتجات النباتية |

فيما يتعلق بالإشراف على الجانب التطبيقي من التدريب الذي يتم من طرف الشركات والحرفيين والتعاونيات العاملة خارج المراكز و الذين استقبلوا داخل ورشات الانتاج ما مجموعه 495 متدربا.

مؤسسة محمد الخامس للتضامن
تقرير الأنشطة 2021



3. زنقة الريصاني، حسان - صندوق البريد 4253 - الرباط
الهاتف: +212 (0) 5 37 26 36 37/38 • الفاكس: +212 (0) 5 37 26 36 39
البريد الإلكتروني: solidarite@fm5.ma • الموقع الإلكتروني: www.fm5.ma

